



PROGRAM OCHRONY ŚRODOWISKA

**Powiatu Węgorzewskiego
na lata 2017-2020
z perspektywą do 2024 roku**

SPIS TREŚCI

WYKAZ SKRÓTÓW	4
1. WSTĘP	5
1.1 Podstawa prawna	5
1.2 Metoda opracowania	5
1.3 Cele opracowania Programu	7
1.4 Okres obowiązywania Programu	7
2. STRESZCZENIE PROGRAMU	8
3. OGÓLNA CHARAKTERYSTYKA POWIATU.....	10
3.1 Struktura powiatu i jego zróżnicowanie przestrzenne.....	10
3.2 Charakterystyka środowiska naturalnego powiatu.....	12
3.2.1 Elementy przyrody nieożywionej	12
3.2.1.1 Budowa geologiczna i zasoby geologiczne	12
3.2.1.2 Rzeźba terenu.....	13
3.2.1.3 Gleby.....	14
3.2.1.4 Sieć hydrograficzna	14
- wody powierzchniowe	14
- wody podziemne	16
3.2.1.5 Warunki klimatyczne	18
3.2.2 Elementy przyrody ożywionej	19
3.2.2.1 Świat roślin	19
3.2.2.2 Świat zwierząt.....	19
3.2.3 Formy ochrony przyrody	21
3.2.3.1 Parki narodowe	21
3.2.3.2 Parki krajobrazowe	21
3.2.3.3 Rezerваты przyrody	21
3.2.3.4 Obszary chronionego krajobrazu	24
3.2.3.5 Pomniki przyrody.....	25
3.2.3.6 Użytki ekologiczne	29
3.2.3.7 Inne formy ochrony przyrody (zespoły przyrodniczo-krajobrazowe, stanowiska dokumentacyjne, parki wiejskie, lasy ochronne, sieć NATURA 2000).....	30
3.2.3.8 Ochrona gatunkowa roślin i zwierząt	31
4. DIAGNOZA STANU I ZAGROŻEŃ ŚRODOWISKA NATURALNEGO POWIATU	33
4.1 Zasoby geologiczne i rzeźba terenu	33
4.2 Gleby	33
4.3 Sieć hydrograficzna.....	34
- wody powierzchniowe	34
- wody podziemne	39
4.4 Powietrze atmosferyczne.....	39
4.5 Hałas i promieniowanie elektromagnetyczne	41
4.6 Przyroda	42

4.6.1	Świat roślinny	42
4.6.2	Świat zwierzęcy	43
4.7	Krajobraz	44
4.8	Obszary oddziaływania na środowisko	44
4.8.1	Działalność gospodarcza	44
4.8.2	Spółeczeństwo	44
4.8.3	Turystyka i rekreacja	46
4.8.4	Transport i infrastruktura	47
4.8.4.1	Transport	47
4.8.4.2	Gospodarka wodno-ściekowa	49
4.8.4.3	Gospodarka odpadowa	50
4.8.4.4	Zaopatrzenie powiatu w ciepło, energię elektryczną i paliwa gazowe	51
4.8.5	Rolnictwo	52
4.8.6	Ograniczenia i szanse rozwoju powiatu, wynikające ze stanu środowiska	53
5.	CELE I ZADANIA PROGRAMU	54
5.1	Dotychczasowa realizacja zadań z zakresu ochrony środowiska	54
5.1.1	Formułowanie strategii i planu działań	54
5.1.2	Określenie celów ochrony środowiska	54
5.1.3	Zakres działań	60
6.	HARMONOGRAM REALIZACJI DZIAŁAŃ	61
6.1	Ochrona i racjonalne użytkowanie zasobów naturalnych	62
6.2	Poprawa jakości środowiska	66
6.3	Edukacja ekologiczna	76
7.	NARZĘDZIA I INSTRUMENTY REALIZACJI PROGRAMU	79
7.1	Wybrane narzędzia i instrumenty realizacji Programu	79
7.2	Integracja Programu Ochrony Środowiska z innymi dokumentami strategicznymi dla powiatu	80
7.3	Udział społeczeństwa	81
8.	OCENA REALIZACJI PROGRAMU	82
8.1	Kontrola realizacji Programu	82
8.2	Wskaźniki oceny realizacji Programu	83
9.	NAKŁADY FINANSOWE NA REALIZACJĘ PROGRAMU	87
9.1	Finansowanie działań	87
9.2	Nakłady finansowe	88
10.	ZAŁĄCZNIKI	89
10.1	Spis tabel	89
10.2	Spis rysunków	89
10.3	Wykaz dokumentów strategicznych	89

WYKAZ SKRÓTÓW

BZT5	biochemiczne zapotrzebowanie na tlen w ciągu 5 dób
ChZT	chemiczne zapotrzebowanie na tlen
EWG	Europejska Wspólnota Gospodarcza
GPZ	Główny Punkt Zasilania
GUS	Główny Urząd Statystyczny
JCWP	jednolita część wód powierzchniowych
JCWPd	jednolita część wód podziemnych
JST	jednostka samorządu terytorialnego
KPOŚK	Krajowy Program Oczyszczania Ścieków Komunalnych
LP	Lasy Państwowe
OChK	obszar chronionego krajobrazu
PIG PIB	Państwowy Instytut Geologiczny Państwowy Instytut Badawczy
PIOŚ	Państwowa Inspekcja Ochrony Środowiska
PKB	produkt krajowy brutto
PM10	pył z mieszaniny cząstek zawieszonych w powietrzu o średnicy mniejszej niż 10 mikrometrów
RDOŚ	Regionalna Dyrekcja Ochrony Środowiska
RLM	równoważna liczba mieszkańców
UE	Unia Europejska
UPUL	uproszczony plan urządzania lasu
WIOŚ	Wojewódzki Inspektorat Ochrony Środowiska w Olsztynie
WODR	Wojewódzki Ośrodek Doradztwa Rolniczego
ZPP	Zielone Płuca Polski

1. WSTĘP

Ochrona środowiska to obowiązek władz publicznych, które poprzez swą politykę, powinny zapewnić bezpieczeństwo ekologiczne współczesnemu i przyszłym pokoleniom.

Zachowanie równowagi, godzącej rozwój gospodarczy i potrzeby w zakresie korzystania z zasobów środowiska z koniecznością zachowania cennych i unikatowych zasobów przyrodniczych jest niezwykle trudnym zadaniem. Wymaga to spójnego i łącznego zarządzania, zarówno dostępem do zasobów środowiska oraz likwidacją i zapobieganiem powstawaniu negatywnych dla środowiska skutków działalności gospodarczej (ochrona środowiska), jak i racjonalnym użytkowaniem zasobów przyrodniczych (gospodarka wodna, leśnictwo, łowiectwo, rybactwo, ochrona i wykorzystanie zasobów surowcowych i glebowych, planowanie przestrzenne).

Program ochrony środowiska to dokument, który na poziomie samorządu lokalnego ma pomóc w realizacji celów zrównoważonego rozwoju. To również narzędzie realizacji polityki ochrony środowiska państwa.

1.1 Podstawa prawna

Obowiązek opracowania Programu Ochrony Środowiska wynika z art. 14 ustawy z dnia 27 kwietnia 2001 r. – *Prawo ochrony środowiska* (t.j. Dz.U. 2017 r. poz. 519 z późn.zm.).

Zgodnie z art. 17 i 18 ww. ustawy projekt Programu opracował Zarząd Powiatu, a następnie przyjęła go Rada Powiatu.

Projekt Programu został zaopiniowany przez Zarząd Województwa Warmińsko-Mazurskiego.

1.2 Metoda opracowania

Przy tworzeniu Programu wykorzystano różne metody i techniki aktywnego i otwartego planowania.

Jednym z najważniejszych sposobów, zastosowanych przy realizacji Programu, było podejście sektorowe, polegające na analizie problemów i sformułowaniu celów na podstawie poszczególnych sektorów ochrony środowiska.

Zgodnie z „*Wytycznymi do opracowania wojewódzkich, powiatowych i gminnych programów ochrony środowiska*” do prac nad Programem przyjęto do analizy następujący schemat: obszar interwencji → cel → kierunek interwencji → zadanie.

Cele powinny być skonkretyzowane (*specific*, określone możliwie konkretnie), mierzalne (*measurable*, z przypisanymi wskaźnikami), akceptowalne (*achievable*, akceptowane przez osoby pracujące na rzecz ich osiągnięcia), realne (*realistic*, możliwe do osiągnięcia), terminowe (*time-bound*, z przypisanymi terminami).

Ponadto przy tworzeniu Programu wykorzystano model: siły sprawcze → presja → stan → wpływ → reakcja (D-P-S-I-R), który został opracowany przez OECD i rozwinięty przez Europejską Agencję Środowiska. Polega on na opisanu następujących elementów:

- siły sprawcze (D, *driving forces*) np. warunki społeczno-gospodarcze, demograficzne, meteorologiczne, hydrologiczne, napływy transgraniczne,
- presje (P, *pressures*) wywierane przez powyższe warunki, np. emisje zanieczyszczeń,
- stan (S, *state*) czyli zastana jakość środowiska,
- wpływ (I, *impact*) stanu środowiska np. na zdrowie, życie społeczne, gospodarcze,
- reakcja/odpowiedź (R, *response*) poprzez tworzone polityki, programy, plany.

W tym modelu opis stanu środowiska został uzupełniony analizą, jakie są przyczyny takiego stanu oraz jak środowisko wpływa na życie gospodarcze i społeczne.

Przy tworzeniu Programu zastosowano również podejście regionalne, koncentrując się na najważniejszych problemach powiatu.

W trakcie prac zostały zaangażowane różne strony zainteresowane zrównoważonym rozwojem powiatu.

Do pracy nad Programem wykorzystano dane przekazane przez Starostwo, dostępne opracowania naukowe, wyniki badań i ekspertyz, ustalenia miejscowych planów zagospodarowania przestrzennego, przyjęte przez Powiat oraz organy województwa strategie i programy sektorowe, a także obowiązujące akty prawne.

Opracowując Program dla tego okresu, przyjęto zasadę komplementarności z wcześniej opracowanymi dokumentami, w tym z poprzednim Programem i sprawozdaniem z jego realizacji, opracowanym przez Zarząd Powiatu oraz aktualizacji danych w celu przedstawienia pełnego stanu działań na rzecz środowiska. Zapewni to pełne i zróżnicowane przedstawienie m.in. lokalnemu społeczeństwu informacji o środowisku powiatu węgorzewskiego.

W celu zapewnienia spójności Programu z kierunkami rozwoju kraju oraz założeniami krajowej polityki środowiska, uwzględniono cele i zadania wynikające z innych dokumentów strategicznych, w szczególności z „Długookresową Strategią Rozwoju Kraju. Polska 2030. Trzecia Fala Nowoczesności”, średniookresową „Strategią Rozwoju Kraju 2020” oraz z innymi strategiami o charakterze horyzontalnym, a także sektorowym, takimi jak m.in.:

- Krajowy Program Ochrony Powietrza do roku 2020 (z perspektywą do 2030),
- Krajowy program oczyszczania ścieków komunalnych,
- Krajowy plan gospodarki odpadami,
- Krajowy program zapobiegania powstawaniu odpadów,
- Program ochrony i zrównoważonego użytkowania różnorodności biologicznej oraz Plan działań na lata 2015–2020,
- Strategiczny Plan Adaptacji dla sektorów i obszarów wrażliwych na zmiany klimatu do roku 2020 z perspektywą do roku 2030,
- Program wodno-środowiskowy kraju,
- Krajowy program zwiększania lesistości,
- Program ochrony i zrównoważonego użytkowania różnorodności biologicznej oraz Plan działań na lata 2014-2020.

Robocza wersja dokumentu została poddana procesowi konsultacji społecznych. Informacje o pracach nad Programem i możliwościach składania uwag i wniosków do projektu zamieszczono na stronie internetowej urzędu oraz tablicach ogłoszeń i rozpropagowano poprzez media. Projekt udostępniano również wszystkim zainteresowanym w formie drukowanej i elektronicznej w Starostwie Powiatowym w Węgorzewie.

1.3 Cele opracowania Programu

Opracowanie Programu Ochrony Środowiska służy realizacji polityki ochrony środowiska państwa, regionu oraz oczekiwaniom i potrzebom społeczeństwa powiatu.

Kompleksowe ujęcie problematyki środowiska umożliwi wykorzystanie Programu do następujących celów:

- ✓ rozwiązywania ważnych problemów i eliminowania zagrożeń środowiska w powiecie poprzez podejmowanie wspólnych działań;
- ✓ podejmowania decyzji w zakresie przedsięwzięć w dziedzinie ochrony środowiska i finansowania inwestycji ekologicznych;
- ✓ kreowania regionalnej polityki ochrony i racjonalnego wykorzystania walorów przyrodniczo-krajobrazowych;
- ✓ koordynowania i intensyfikowania działań na rzecz ochrony środowiska, realizowanych przez jednostki samorządu, administrację publiczną, jak również jednostki gospodarcze, instytucje oraz organizacje społeczne.

1.4 Okres obowiązywania Programu

Okres obowiązywania Programu to 4 lata, tzn. lata 2017-2020.

Program uwzględni też działania przewidziane do realizacji w perspektywie kolejnych 4 lat, tj. do 2024 r.

2. STRESZCZENIE PROGRAMU

Zgodnie z art. 17 i 18 ustawy Prawo ochrony środowiska, Program sporządza organ wykonawczy powiatu (Zarząd Powiatu), a następnie uchwała go Rada Powiatu.

Przy tworzeniu Programu wykorzystano różne metody i techniki aktywnego i otwartego planowania.

Podczas prac przeprowadzono konsultacje wśród społeczeństwa powiatu.

Program zawiera ogólną charakterystykę powiatu. Opisuje zarówno elementy przyrody nieożywionej, jak i ożywionej. Uwagę zwrócono również na prawne formy ochrony przyrody, występujące na terenie powiatu.

Ważnym elementem Programu jest diagnoza stanu i zagrożeń środowiska naturalnego powiatu węgorzewskiego. Dotyka ona wszystkich, istotnych aspektów wzajemnych oddziaływań człowieka i środowiska, w którym żyje.

Wskazane są również ograniczenia i szanse rozwoju powiatu, wynikające ze stanu środowiska.

Program ocenia dotychczasowe działania z zakresu ochrony środowiska oraz formułuje strategię, cele, a także przedstawia plan działań w okresie programowania.

Szczegółowy harmonogram realizacji ujęty jest w trzech płaszczyznach działań:

- 1) Ochrona i racjonalne użytkowanie zasobów naturalnych
- 2) Poprawa jakości środowiska
- 3) Edukacja ekologiczna

Program wskazuje również sposób kontroli oraz wskaźniki oceny jego realizacji.

Zostały wskazane również konieczne nakłady na realizację zadań oraz potencjalne źródła finansowania.

Podczas prac nad Programem, przeprowadzona analiza stanu i zagrożeń środowiska oraz ocena społeczna najważniejszych potrzeb, pozwoliły ustalić najważniejsze wnioski z opracowania Programu:

- 1) Powiat posiada wiele cennych, naturalnych siedlisk chronionych gatunków roślin i zwierząt, tym samym obowiązkiem wszystkich uczestniczących w kształtowaniu życia powiatu, jest przede wszystkim zapobiegać negatywnym przekształceniom środowiska naturalnego powiatu. Działania te powinny być realizowane m.in. poprzez:
 - ✓ tworzenie prawa lokalnego, uwzględniającego konieczność zachowania i ochrony środowiska naturalnego, ze szczególnym uwzględnieniem obszarów wodno-błotnych i korytarzy ekologicznych,
 - ✓ stosowanie instrumentów prawno-ekonomicznych (opłaty, kary, skuteczniejsze kontrole) oraz ich egzekwowanie,

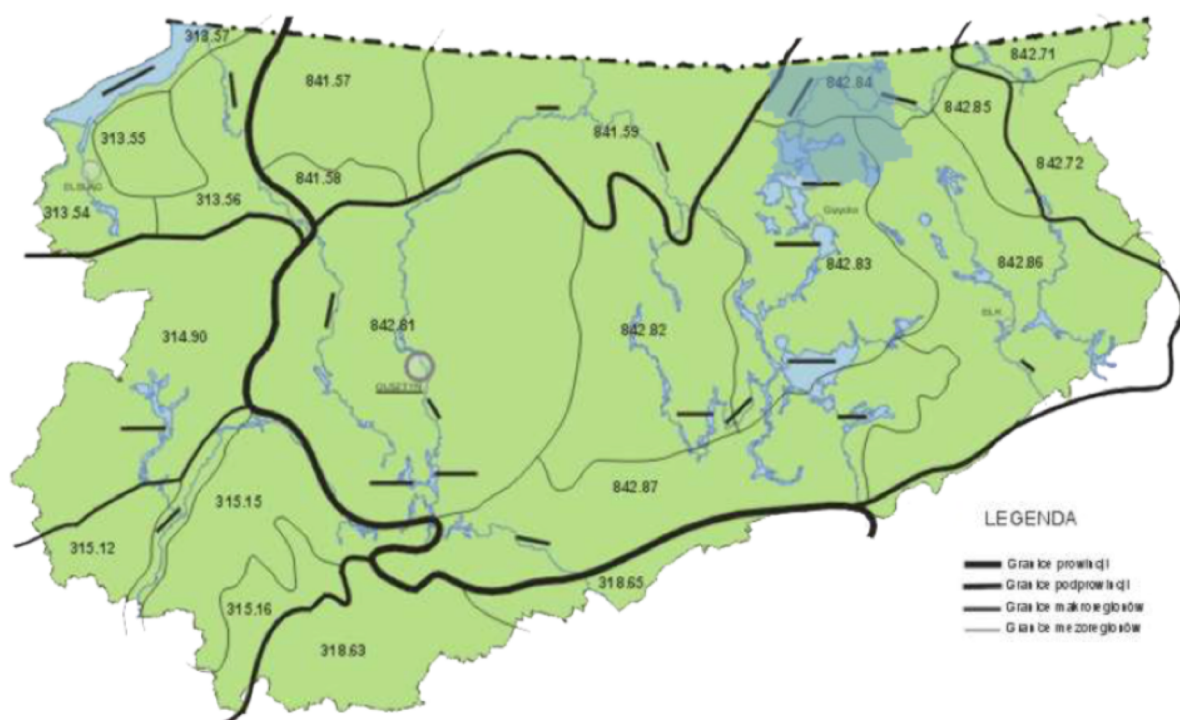
- ✓ zachowanie wysokich walorów krajobrazowych i niedopuszczanie do trwałych zmian rzeźby terenu,
 - ✓ racjonalne korzystanie z zasobów naturalnych m.in. poprzez uruchomienie programów oszczędzania wody, energii, w tym również do celów przemysłowych.
- 2) Warunki naturalne, stan środowiska, duża ilość naturalnych zbiorników wodnych, tworzących dzięki licznym rzekom i kanałom połączone systemy wodne, wymusza dalsze zintensyfikowanie prac na rzecz ograniczenia oddziaływania człowieka na środowisko naturalne. Jako priorytetowe przyjęto:
- ✓ wprowadzenie zasad gospodarki odpadami, zgodnie z przyjętymi założeniami w Wojewódzkim Planie Gospodarki Odpadami, w szczególności gospodarowania odpadami w obiegu zamkniętym,
 - ✓ wprowadzanie infrastruktury chroniącej środowisko na obszarach atrakcyjnych turystycznie,
 - ✓ kompleksową ochronę zbiorników i cieków wodnych na terenie powiatu, zgodnie z planem gospodarowania wodami na obszarze dorzecza Pregoty, aby osiągnąć założone cele środowiskowe dla jednolitych części wód i obszarów chronionych,
 - ✓ wprowadzanie technologii spalania opartych na odnawialnych źródłach energii i paliwach niskoemisyjnych,
 - ✓ zwiększanie wskaźnika lesistości powiatu.
- 3) Szczególne istotne jest prowadzenie systematycznej edukacji ekologicznej wśród mieszkańców powiatu, dążąc do świadomego kształtowania postaw i zachowań, zgodnie z zasadami zrównoważonego rozwoju.

3. OGÓLNA CHARAKTERYSTYKA POWIATU

3.1 Struktura powiatu i jego zróżnicowanie przestrzenne

Obszar powiatu węgorzewskiego zajmuje powierzchnię **693,22 km²**. Teren położony jest w północno-wschodniej części województwa warmińsko-mazurskiego, obejmując zasadniczo trzy jednostki fizycznogeograficzne: Kraina Węgorapy, Kraina Wielkich Jezior Mazurskich i Pojezierze Ełckie. Północno-zachodnie, niewielkie fragmenty powiatu (obszar gminy Węgorzewo) znajdują się w granicach Niziny Sępopolskiej.

Rysunek 1 Powiat węgorzewski na tle regionów fizyczno-geograficznych wg Kondrackiego



Regiony fizycznogeograficzne (wg Kondrackiego 1998)
 Mezoregiony: 313.54 Żuławy Wiślane, 313.55 Wysoczyzna Elbląska, 313.56 Równina Warmińska, 314.90 Pojezierze Iławskie, 315.12 Pojezierze Brodnickie, 315.13 Dolina Drwęcy, 315.15 Garb Lubawski, 315.16 Równina Urzulewska, 318.83 Wzniesienia Iławskie, 318.85 Równina Kurpiowska, 841.57 Wzniesienia Górskie, 841.58 Równina Ornedka, 841.59 Nizina Sępopolska, 842.71 Puszcza Romińska, 842.72 Pojezierze Zachodniosuwalskie, 842.74 Równina Augustowska, 842.81 Pojezierze Olsztyńskie, 842.82 Pojezierze Mrągowskie, 842.83 Kraina Wielkich Jezior Mazurskich, 842.84 Kraina Węgorapy, 842.85 Wzgórza Szeskie, 842.86 Pojezierze Ełckie, 842.87 Równina Mazurska, 843.31 Wysoczyzna Kolneńska

Powiat graniczy od strony wschodniej z powiatem gołdapskim, od południowej – z powiatem giżyckim, a od strony zachodniej – z powiatem kętrzyńskim. Północna granica powiatu stanowi granicę Polski z Federacją Rosyjską (Obwód Kaliningradzki). W skład powiatu wchodzi gminy: Węgorzewo, Budry i Pozezdrze.

Siedziba Starostwa Powiatowego znajduje się w mieście Węgorzewo.

Powiat zamieszkuje **23 451¹ mieszkańców** w 102 miejscowościach, z czego 101 to miejscowości wiejskie, które łącznie tworzą 62 sołectwa i 1 miasto.

Zróżnicowanie przestrzenne powiatu przedstawia poniższa tabela:

Tabela 1 Zróżnicowanie przestrzenne powiatu węgorzewskiego

	POWIERZCHNIA [HA]	UDZIAŁ [%]
Ogólna powierzchnia ewidencyjna	69 322	100,00
Użytki rolne	39 783	57,39
<i>w tym:</i>		
grunty orne	22 942	33,09
łąki trwałe	5 582	8,05
pastwiska trwałe	9 920	14,31
sady	91	0,13
Użytki leśne i grunty zadrzewione	15 009	21,65
Grunty zurbanizowane i zabudowane	2 222	3,21
Nieużytki	2 620	3,78
Wody (stojące i płynące)	9 338	13,47
Tereny różne	350	0,50
<i>w tym:</i>		
użytki ekologiczne	187	0,27
pozostałe	163	0,24

Źródło: na podstawie Banku Danych Lokalnych GUS

¹ Na podstawie danych GUS na dzień 31.12.2015r.

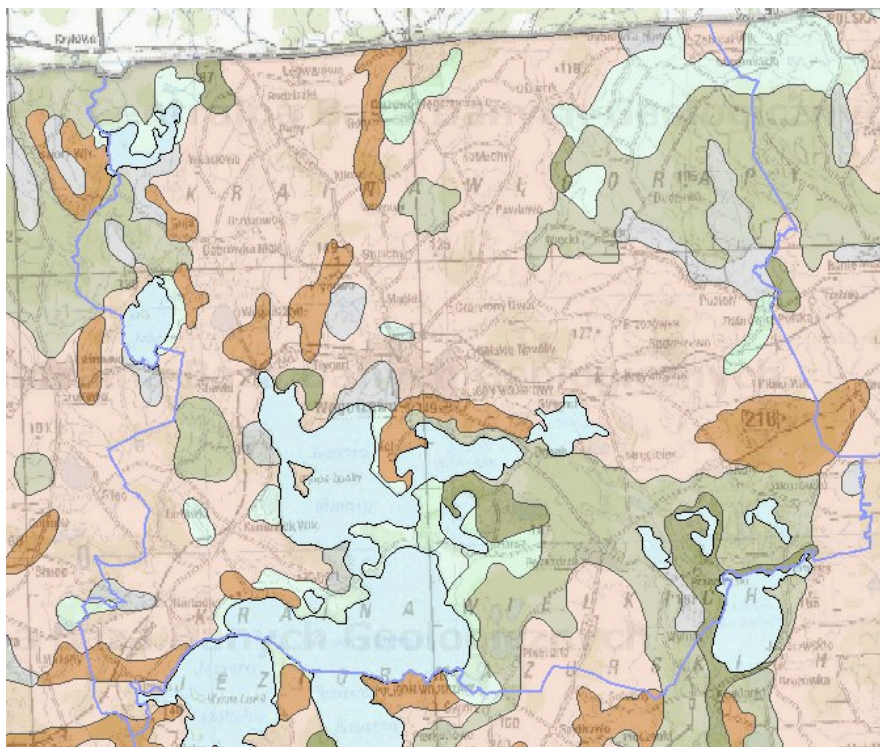
3.2 Charakterystyka środowiska naturalnego powiatu

3.2.1 Elementy przyrody nieożywionej

3.2.1.1 Budowa geologiczna i zasoby geologiczne

Obszar powiatu leży w zasięgu prekambryjskiej platformy wschodnioeuropejskiej. Na jego terenie występują utwory czwartorzędowe, które pokrywają ciągłą warstwą podłoża starsze. Na powierzchni występują utwory polodowcowe, eoliczne i rzeczne, głównie piaski i gliny. Na terenie powiatu dominuje krajobraz młodoglacjalny, powstały podczas ostatniego zlodowacenia – „*vistulianu*”. Wyróżnić tu można krajobraz pojezierny, pagórkowate wysoczyzny morenowe z równinami sandrowymi, rozcięte przez rynny polodowcowe z jeziorami oraz doliny rzeczne z systemem teras, z madami i glebami bagiennymi. W krajobrazie miejscowo wyróżniają się równiny akumulacji biogenicznej, na których występują obszary podmokłe i bagienne. Morfologiczne granice między wysoczyzną a dolinami są bardzo wyraźne i posiadają charakter silnie urzeźbionych stromych stopni terenowych o wysokości względnej do 60 m.

Rysunek 2 Budowa geologiczna powiatu węgorskiego



Źródło: Centralna Baza Danych Geologicznych PIG-PIB

- Gliny zwalowe, ich zwietrzeliny oraz piaski i żwiry lodowcowe
- Piaski, żwiry, mady rzeczne oraz torfy i namuły
- Piaski i mulki jeziorne
- Piaski i żwiry sandrowe
- Piaski i mulki kemów
- Żwiry, piaski, głazy i gliny moren czołowych

Złoża kopalin, stwierdzone w Bilansie Zasobów Kopalin w Polsce wg stanu na dzień 31.12.2015 r., to:

- Brzozówko – kruszywo (piaski i żwiry) – zasoby geologiczne bilansowe 72 tys. ton – złożo eksploatowane,
- Jakunówko II – kruszywo (piaski i żwiry) – zasoby geologiczne bilansowe 19 tys. ton – złożo rozpoznane,
- Kolonia-Pozezdrze – kruszywo (piaski i żwiry) – zasoby geologiczne bilansowe 35 tys. ton – złożo zaniechane,
- Ogonki II – kruszywo (piaski i żwiry) – zasoby geologiczne bilansowe 15 tys. ton – złożo zaniechane,
- Pieczarki – kruszywo (piaski i żwiry) – zasoby geologiczne bilansowe 18 tys. ton – złożo rozpoznane,
- Pieczarki II – kruszywo (piaski i żwiry) – zasoby geologiczne bilansowe 29 tys. ton – złożo eksploatowane,
- Pieczarki III – kruszywo (piaski i żwiry) – zasoby geologiczne bilansowe 119 tys. ton – złożo eksploatowane,
- Radzieje – kruszywo (piaski i żwiry) – zasoby geologiczne bilansowe 48 tys. ton – złożo eksploatowane,
- Radzieje I – kruszywo (piaski i żwiry) – zasoby geologiczne bilansowe 24 tys. ton – złożo eksploatowane,
- Stręgiel – kruszywo (piaski i żwiry) – zasoby geologiczne bilansowe 176 tys. ton – złożo zagospodarowane, okresowo eksploatowane,
- Stręgiel I – kruszywo (piaski i żwiry) – zasoby geologiczne bilansowe 1 252 tys. ton – złożo eksploatowane,
- Harszyn – surowce ilaste – zasoby geologiczne bilansowe 344 tys. ton – złożo zaniechane

3.2.1.2 Rzeźba terenu

Krajobraz powiatu węgorzewskiego ukształtowany został przez cztery zlodowacenia czwartorzędowe na przestrzeni milionów lat, a głównie przez ostatnie – bałtyckie. Obszar charakteryzuje zatem bogate ukształtowanie powierzchni. Na powierzchni występują utwory polodowcowe, eoliczne i rzeczne, głównie piaski i gliny. Można wyróżnić krajobraz pojezierny, pagórkowate wysoczyzny morenowe z równinami sandrowymi, rozcięte przez rynny polodowcowe z jeziorami oraz doliny rzeczne z madami i glebami bagiennymi. Miejscowo wyróżniają się równiny akumulacji biogenicznej, na których występują obszary podmokłe i bagienne.

Północna część powiatu, będąca częścią Krainy Węgorapy, ma charakter kotliny o płaskim dnie, otoczonej wzgórzami morenowymi. Ta część charakteryzuje się prawie zupełnym brakiem jezior, a obszar jest odwadniany poprzez Węgorapę i Gołdapę. Tę część podzielono na trzy mikroregiony o odmiennym krajobrazie: Wyniesienie Pawłowskie, Niecka Skaliska i Pagórki Rogalskie.

Południowa część, należąca do Krainy Wielkich Jezior Mazurskich, to obszar ukształtowany przede wszystkim przez zlodowacenie bałtyckie z dużym udziałem jezior. Powstały one podczas cofania się lądolodu, jako efekt wytapiania wielkich brył lodu, które pozostawały w zagłębieniach między wyniesieniami.

Południowo-wschodnia część powiatu, stanowiąca również krajobraz młodoglacjalny, należy do Pojezierza Elckiego. Natomiast niewielki fragment powiatu – koło jeziora Oświn – stanowi fragment rozległej niecki z głęboko wciętą doliną Łyny, która tworzy Nizinę Sępolską.

3.2.1.3 Gleby

Gleby powiatu zostały ukształtowane przez zlodowacenia. W wyniku oddziaływania wielu czynników glebotwórczych, na terenie powiatu spotyka się najczęściej gleby piaszczyste, choć spore fragmenty terenu powiatu zajmują również gleby pochodzenia organicznego, w większości torfowe a także murszowe i mułowo-glejowe bielcowe i brunatne. Występują głównie gleby pseudobielicowe (płowe) i brunatne, które powstały z piasków, żwirów i glin zwałowych. Analiza jakości i przydatności rolniczej gleb wskazuje, że przeciętna wartość wskaźnika bonitacji w gminie Pozezdrze była nieznacznie niższa niż średnio w województwie warmińsko-mazurskim i kraju, natomiast w gminach Węgorzewo i Budry wartość tego wskaźnika była wyższa. Z analizy wynika, że gleby najlepszej jakości występują w gminie Węgorzewo (59,3 pkt) oraz Budry (54,1 pkt). Dominują tu gleby ciężkie (głównie brunatne i czarne ziemie), wytworzone ze skał macierzystych zasobnych w węglan wapnia, charakteryzujące się stosunkowo dużą urodzajnością oraz odpornością na zmiany i występujące zagrożenia. Gmina Pozezdrze (48,3 pkt) posiada głównie gleby zaliczane do kategorii średnich. Na terenie powiatu przeważają gleby klas bonitacyjnych IIIa, IIIb, IVa. Są one trudne do uprawy ze względu na ukształtowanie powierzchni.

3.2.1.4 Sieć hydrograficzna

- wody powierzchniowe

Głównym ciekim płynącym przez teren powiatu jest rzeka Węgorapa. Jest to lewy, źródłowy ciek Pregoly. Długość rzeki wynosi 139,9 km, w tym 43,9 km w granicach Polski. Powierzchnia zlewni w granicach naszego kraju wynosi 975,6 km². Za początkowy odcinek rzeki przyjmuje się jej wypływ z jeziora Mamry. Węgorapa płynie w kierunku północnym, stopniowo skracając na wschód. Ze względu na mały spadek dna rzeka silnie meandruje.

Największymi dopływami rzeki są: Gołdapa, Kanał Brożajcki, Wicianka oraz Sapina.

Wśród innych cieków na uwagę zasługują:

- rzeka Gołdapa – rzeka III rzędu, prawobrzeżny dopływ Węgorapy o długości 89 km i powierzchni zlewni 678,4 km². Źródła rzeki znajdują się na północ od Olecka w okolicy wsi Szarejki na wysokości 204 m n.p.m. W górnym biegu, tj. do jeziora Gołdap nosi nazwę Jarka, a z jeziora Gołdap wypływa jako Gołdapa. Do Węgorapy uchodzi w jej 114,5 km na wysokości 97 m n.p.m. Zasadnicza część wód Gołdapy płynie Kanałem Brożajckim, łączącym się z Węgorapą najkrótszą drogą z południa na północ, a pozostała (głównie w okresie wezbrań wiosennych) płynie naturalnym korytem rzeki.
- rzeka Sapina – prawobrzeżny dopływ kompleksu Mamr, rzeka III rzędu o długości całkowitej 42,1 km. Zlewnia zajmuje obszar 278,8 km². Źródła Sapiny znajdują się w zachodniej części Puszczy Boreckiej. Jest to rzeka typowo pojezierna – przepływa ona przez ciąg

jezior: Żywy, Sołtmaty, Żywki, Kruklin, Patelnia, Gołdapiwo, Pozezdrze, Stręgiel. Końcowy odcinek rzeki uchodzi do jeziora Święcajty. Główne dopływy Sapiny – dopływ z jeziora Łękuk Wielki oraz dopływ do jeziora Czarna Kuta, Brząś, Wilkus.

Istniejącą sieć hydrograficzną uzupełniają niewielkie bezimienne ciekły (strumyki), bardzo często prowadzące wody okresowo oraz sztuczne kanały i rowy.

Istotnym elementem krajobrazu powiatu węgorzewskiego są jeziora. Różnią się one między sobą kształtem, konfiguracją brzegów, budową dna, głębokością czy wielkością. Największym jeziorem powiatu i jednym z największych jezior w Polsce jest jez. Mamry. Jest to jezioro polodowcowe morenowe, złożone z 6 połączonych ze sobą jezior: Mamry Północne (lub właściwe), Kirsajty, Kisajno, Dargin, Święcajty, Dobskie, które w przeszłości tworzyły odrębne zbiorniki. Łączna powierzchnia kompleksu Mamry wynosi 9851,0-10282,4 ha.

Inne większe akweny to: Rydzówka, Stręgiel, Oświn, Harsz, Krzywa Kuta.

Istotną rolę w sieci hydrograficznej odgrywają liczne mniejsze jeziora.

Zestawienie największych jezior na terenie powiatu, przedstawia poniższa tabela.

Tabela 2 Największe jeziora w obrębie administracyjnym powiatu węgorzewskiego

LP.	NAZWA JEZIORA	POWIERZCHNIA JEZIORA [ha]
1.	Dargin – kompleks jeziora Mamry	3030
2.	Mamry Północne- kompleks jeziora Mamry	2504
3.	Święcajty- kompleks jeziora Mamry	869
4.	Rydzówka	490
5.	Stręgiel	404
6.	Oświn	360
7.	Harsz	216
8.	Krzywa Kuta	133

Źródło: Starostwo Powiatowe w Węgorzewie

Zdecydowana większość jezior powiatu węgorzewskiego to zbiorniki eutroficzne. Pod względem typu rybackiego większość można zaliczyć do linowo-szczupakowych, mniej jest jezior sielawowych, sandaczowych i leszczowych.

Znacząca część jezior jest wykorzystywana na cele rekreacyjne.

Sieć hydrograficzną powiatu uzupełniają kanały oraz budowle hydrotechniczne, stanowiąc wraz z rzekami i jeziorami śródlądowe drogi wodne.

Na terenie powiatu wody powierzchniowe podzielone zostały na 34 Jednolite Części Wód:

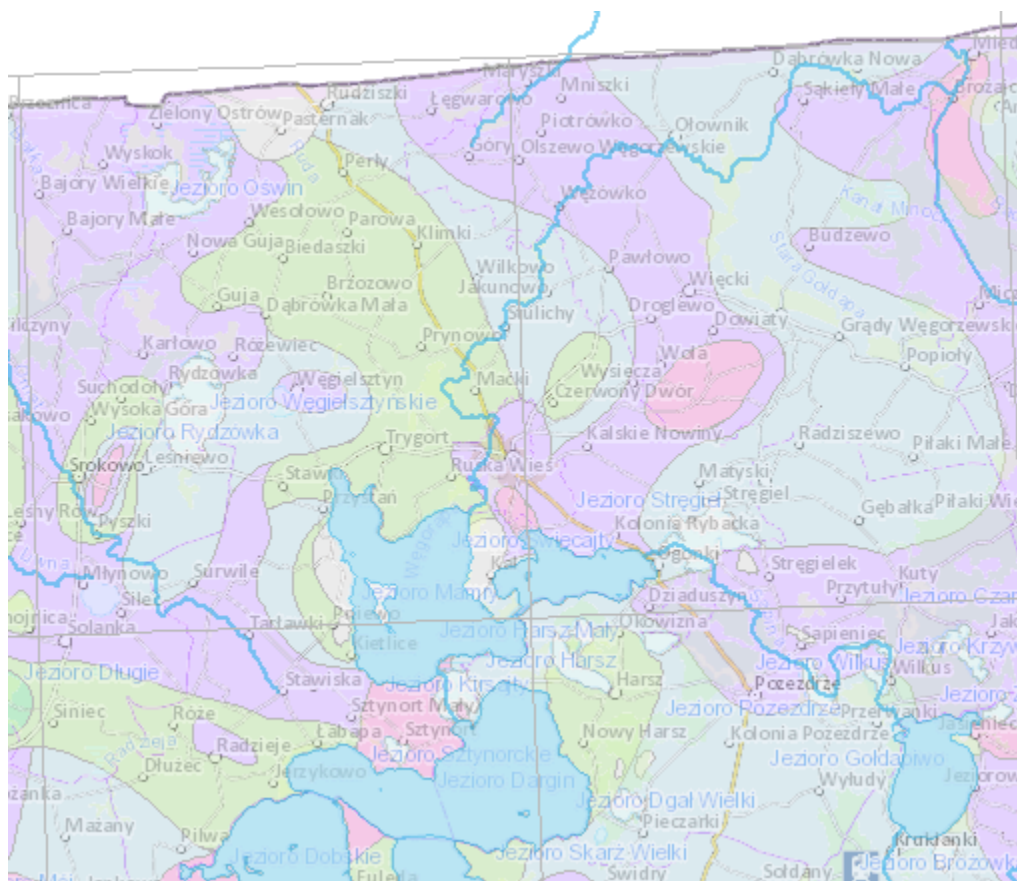
1. RW70000582499 - Gołdapa (Kanał Brożajcki) od Starej Gołdapy do ujścia
2. RW700018582329 - Stara Gołdapa od oddzielenia się Kanału Brożajckiego do ujścia
3. RW7000175849881 - Ilma do granicy państwa
4. RW70001858234 - Kanał Minocki (Kanał Mincki)
5. RW700025582199 - Węgorapa od źródeł do wypływu z jeziora Mamry
6. RW70002058253 - Węgorapa od wypływu z jeziora Mamry do granicy państwa
7. RW7000255849851 - Oświnka od źródeł do granicy państwa
8. RW7000058498861 - Kanał Mazurski z jez. Rydzówka do granicy państwa
9. RW700017584965 - Omęt od źródeł do granicy państwa
10. LW30538 - Dargin
11. LW30539 - Skarz Wielki
12. LW30540 - Dgał Wielki
13. LW30552 - Gołdopiwo
14. LW30556 - Wilkus
15. LW30557 - Krzywa Kuta
16. LW30560 - Pozezdrze
17. LW30569 - Lemięt
18. LW30570 - Harsz
19. LW30527 - Rydzowka
20. LW30528 - Węgielsztynskie
21. LW30529 - Oświn
22. LW30538 - Dargin
23. LW30543 - Kirsajty
24. LW30544 - Mamry Północne
25. LW30545 - Święcajty
26. LW30562 - Stręgiel

- *wody podziemne*

Wydajności ujęć są bardzo zróżnicowane. W części powiatu występują utwory nieprzepuszczalne. Na obszarze powiatu wyodrębniono czwartorzędowe piętro wodonośne składające się z trzech poziomów wodonośnych. Dominujący na przeważającej części jest środkowy poziom wodonośny związany z utworami zlodowaceń środkowopolskich. Izolacja warstwy wodonośnej od powierzchni terenu jest dobra lub bardzo dobra.




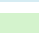
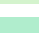
Cześć południowa powiatu, głównie gmina Pozezdrze i mały fragment gminy Węgorzewo, leży w strefie głównego zbiornika wód podziemnych nr 206 Wielkie Jeziora Mazurskie.

Wody podziemne na terenie powiatu stanowią Jednolitą Część Wód Podziemnych oznaczoną Nr 21 (PLGW700021), a północno-zachodni fragment powiatu objęty jest Jednolitą Część Wód Podziemnych oznaczoną Nr 20 (PLGW700020).



Wydajność potencjalna studni na terenie powiatu węgorzewskiego

Źródło: Państwowa Służba Hydrogeologiczna

-  *Wydajność potencjalna > 70 m³/24h*
-  *Wydajność potencjalna 50-70 m³/24h*
-  *Wydajność potencjalna 30-50 m³/24h*
-  *Wydajność potencjalna 10-30 m³/24h*
-  *Wydajność potencjalna < 10 m³/24h*

3.2.1.5 Warunki klimatyczne

Pod względem klimatycznym obszar powiatu leży w części północnej mazurskiego regionu klimatycznego, charakteryzującego się dużą zmiennością częstości występowania poszczególnych typów pogody. Obszar powiatu nie jest jednolity pod względem warunków klimatycznych. Zasadnicze różnice w klimacie lokalnym zaznaczają się między częścią północno-wschodnią i pozostałym obszarem.

Obecność w powiecie dużych zbiorników wodnych wpływa bezpośrednio na sąsiadujące obszary, łagodząc minima i maksima temperatury. Klimat lokalny na tych obszarach cechuje się mniejszymi amplitudami i wyższymi średnimi temperaturami w skali roku. W przypadku gminy Budry, która nie posiada na swym obszarze jezior, amplitudy temperatur są stosunkowo duże. Gmina ta jest jednym z najchłodniejszych obszarów Niżu Polskiego.

Średnia temperatura wynosi ok. 6,6°C, przy czym najcieplejszym miesiącem jest lipiec, ze średnią temperaturą oscylującą w okolicy 17,5°C, a najzimniejszym luty -4,9°C.

Przeciętne wieloletnie sumy opadów wynoszą tu 628 mm. Pokrywa śnieżna utrzymuje się średnio ponad 107 dni.

Na terenie powiatu obserwuje się przewagę wiatrów z kierunku południowo-wschodniego.

Aktualnie, obserwowane są tendencje zmian klimatu, wiążące się zarówno ze zmianą temperatur, jak też warunków wodnych. Dane dotyczące zmian klimatu dla Polski można uzyskać w oparciu o dane portalu KLIMADA (klimada.mos.gov.pl), czy też na stronie IMiGW.

Średnia obszarowa temperatura powietrza w Polsce w okresie 1951–2008 wykazywała tendencję wzrostową o 0,24°C/10 lat. Wzrost temperatury w tym tempie jest notowany dla całej środkowej Europy.

W Polsce nie są obserwowane silne, istotne statystycznie zmiany zachmurzenia.

W wieloleciu 1961-2009 nie stwierdzono istotnych zmian sum opadu zarówno w skali kraju, jak i w poszczególnych regionach, a jedynie znaczną zmienność z roku na rok. Zmieniła się struktura opadów (głównie w cieplej porze roku): zanikają tzw. opady ciągłe i małe (<1,0 mm), wydłużyły się okresy bezopadowe (susze) nawet do 5 dni/dekadę (w części wschodniej), przy jednoczesnym wzroście liczby dni z opadem >10 mm/dobę (opady nawałne). Obserwowane zmiany pokrywy śnieżnej wskazują na tendencje spadkowe, jednak nie są one statystycznie istotne.

Skutkiem ocieplania się klimatu jest częstsze występowanie ekstremalnych zjawisk pogodowych (burze z gradem, deszcze nawałne, susze, silne wichury itp.). Zmiany klimatu nasilają się i nie można ich całkowicie powstrzymać. Zmiany średnich warunków klimatycznych będą w dalszym ciągu postępować, zaś ekstremalne zdarzenia pogodowe będą się nasilać. Zjawiska te będą obejmowały coraz to nowe obszary, które dotychczas nie zostały uznane za obszary narażone na występowanie tego typu zdarzeń, w tym np. powiat węgorzewski. Dlatego we wszelkiego rodzaju programowaniu, a także na etapie przygotowywania inwestycji należy uwzględnić występowanie ryzyka klimatycznego.

3.2.2 Elementy przyrody ożywionej

3.2.2.1 Świat roślin

Świat roślin na terenie powiatu jest bardzo urozmaicony. Sporą część powiatu zajmują lasy, które stanowią 20,6% jego powierzchni – jest to sporo poniżej średniej krajowej, która wynosi 29,5%, i dalece mniej od wskaźnika lesistości województwa, który wynosi 31,8%. Drzewostany są w dobrej kondycji i reprezentują szeroką gamę typów siedliskowych, jak przykładowo cenne łągi i grądy.

Dominującym gatunkiem jest sosna, pozostałe gatunki to świerk, brzoza i olsza. Średni wiek drzewostanu wynosi: a dla lasów państwowych 60 lat, lasów prywatnych - 30 lat.

Pod względem geobotanicznym okolice powiatu mają charakter przejściowy. Świadczą o tym m.in. przebiegające granice dwóch krain geobotanicznych: Kraina Wschodniopomorska (Podkraina Staropruska, Okręg Niziny Staropruskiej, Podokręg Otwiński) i Kraina Mazurska (Podkraina Zachodniomazurska, Okręg Mrągowsko-Giżycki, Podokręg Jezior Mamry i Niegocin oraz Podkraina Wschodniomazurska, Okręg Krainy Węgorapy, Podokręgi: Perlecki, Skaliski, Węgorzewsko-Bański i Okręg Pojezierza Północnoełckiego, Podokręgi: Pozezdrzański i Piłackich Wzgórz).

Najcenniejszą szatą roślinną dysponują obszary chronione w sposób prawny, które zachowały walory zbiorowisk naturalnych. Występują w nich m.in.: grąd środkowoeuropejski i subkontynentalny, bory i lasy bagienne oraz brzożowo-sosnowe bagienne lasy borealne, łągi wierzbowe, topolowe, olszowe i jesionowe, grąd subatlantycki, starorzeczka i naturalne eutroficzne zbiorniki wodne, torfowiska wysokie z roślinnością torfotwórczą (żywe), łągowe lasy dębowo-wiązowo-jesionowe, torfowiska przejściowe i trzęsawiska, naturalne, dystroficzne zbiorniki wodne, twardowodne oligo- i mezotroficzne zbiorniki wodne z podwodnymi łąkami ramienic Charetea, murawy kserotermiczne, zmiennowilgotne łąki trzęślicowe.

Pośród roślin występuje wiele gatunków chronionych, w tym: pomocnik baldaszkowaty, turówka niska, bażyna czarna, widłak jałowcowaty, goździsty i spłaszczony, tajeża jednostronna, skrzyp olbrzymi, pluskwica europejska. Licznie występują gatunki z rodziny storczykowatych – będące pod ścisłą ochroną – jak lipiennik Loesela, kruszczyk błotny i szerokolistny, gnieźnik leśny, storczyk szerokolistny, krwisty i Fuchsa, listera jajowata i sercowata, wyblin jednolistny.

Na terenie powiatu występuje łącznie kilkadziesiąt gatunków roślin chronionych, z czego większość to rośliny zielne. Duży udział chronionych gatunków roślin związany jest z torfowiskami i obszarami podmokłymi, dlatego szczególnie ważna jest potrzeba zachowania tych siedlisk. Cenne są też zbiorowiska roślinności wodnej i szuwarowej, a także leśnej.

3.2.2.2 Świat zwierząt

Ukształtowanie terenu oraz występujące lasy i jeziora sprawiają, że obszar powiatu posiada dogodne warunki do swobodnego przenikania różnych elementów faunistycznych. Można stwierdzić, że jest to typowa fauna Nizy Polskiego, należącego do zoogeograficznej krainy południowo-bałtyckiej. Większość zwierząt pospolitych występujących w Polsce, reprezentowanych jest również na tym terenie.

Ostoją zwierząt są przede wszystkim większe i mniejsze kompleksy leśne, lasy wzdłuż głównych rzek – stanowiące razem korytarze łączące lasy Puszczy Rominckiej i Puszczy Boreckiej z Warmią (Niziną Pruską).

Z większych zwierząt występują tu m.in.: łoś, jelen szlachetny, sarna i dzik; z drapieżników: wilk, lis, tchórz, jenot, kuna domowa (kamionka) i leśna, gronostaj, łasica oraz borsuk. Pospolity jest zając.

Coraz liczniejsza jest populacja bobra. Znacznie zwiększyła się również liczebność wydry, mogącej przy tej wielkości populacji powodować znaczne straty w rybostanie. Niepożądana jest również nadmierna liczebność bardzo ekspansywnej norki amerykańskiej, również wyrządzającej szkody w rybostanie oraz wśród ptactwa wodno-błotnego.

Drobne gryzonie reprezentują m.in. mysz polna, nornica ruda i polnik zwyczajny, z większych wymienić można wiewiórkę, piżmaka, i karczownika.

Występuje również kilka gatunków nietoperzy. Spotykane ssaki owadożerne, to: jeż europejski, ryjówka aksamitna i malutka, kret, rzęsosek rzeczek.

Urozmaicony jest świat ptaków, występują: kaczki: krzyżówka, cyranka, cyraneczka, podgorzałka, tracz nurogęś, płaskonos, czernica, czy rzadziej spotykane: świstun, lodówka, gągoł; gęsi: gęgawa, białoczelna i zbożowa (na przelotach); kormoran i mewy.

Ponadto można spotkać: perkozy, sieweczkę rzeczną, czajkę, brodziec krwawodziobego i samotnego, rybitwę czarną, żurawia, łabędzia niemego, bociana białego i czarnego czy czapłę siwą.

Na polach i łąkach występują m.in. kuropatwy i przepiórki.

Z ptaków drapieżnych występują: jastrząb, myszołów, krogulec, pustułka, rybołów, kania ruda i czarna, błotniak stawowy. Z sów spotkać można: sowę uszatą, płomykówkę, puszczyka, pójdzkę.

Spośród ptaków leśnych licznie reprezentowane są: dzięcioły: czarny, duży, zielony i dzięciołek, a poza tym gil i dziwonia.

Wśród cennych gatunków ptaków można zaobserwować zimorodka, pluszcza czy orlika krzykliwego i bielika.

Wśród występujących tu gadów najliczniejsze są jaszczurki: zwinka, żyworódka i paldalec. Z węży obecne są: zaskroniec (dość liczny) i żmija zygzakowata.

Liczni są przedstawiciele płazów m.in. gatunki żab i ropuch (żaba jeziorkowa, trawna, śmieszka, kumak nizinny, ropucha szara i zielona).

W wodach powierzchniowych powszechnie występują znane ryby: szczupak, okoń, sandacz, jazgarz, płoć, wzdręga, leszcz, krąp, karp, lin, karaś, węgorz, kleń, jaź, miętus, ukleja, słonecznica, ciernik, cierniczek itd. W większych i głębszych jeziorach występują głębielowe: sieja i sielawa.

Fauna bezkręgowców jest bogata i stosunkowo dobrze poznana.

3.2.3 Formy ochrony przyrody

Wszystkie formy ochrony przyrody stanowią układ przestrzenny, wzajemnie uzupełniających się form, łączonych korytarzami ekologicznymi.

Obszary prawnie chronione, tworzą krajowy system obszarów chronionych.

3.2.3.1 Parki narodowe

Forma wielkoobszarowej ochrony przyrody, w założeniu obejmująca obszary o największej randze przyrodniczej o znaczeniu krajowym i międzynarodowym, nie występuje na obszarze powiatu. Nie jest planowane ani uzasadnione wprowadzenie ochrony tego typu w odniesieniu do terenów w granicach powiatu.

3.2.3.2 Parki krajobrazowe

Kolejna forma wielkoobszarowej ochrony przyrody, w założeniu tworzona ze względu na wartości przyrodnicze, historyczne, kulturowe oraz krajobrazowe w celu ich zachowania i popularyzacji w warunkach zrównoważonego rozwoju, nie występuje na obszarze powiatu.

3.2.3.3 Rezerwaty przyrody

Forma obszarowej ochrony przyrody, która może obejmować obszary zachowane w stanie naturalnym lub mało zmienionym, ekosystemy, ostoje i siedliska przyrodnicze, a także siedliska roślin, siedliska zwierząt i siedliska grzybów oraz twory i składniki przyrody nieożywionej, wyróżniające się szczególnymi wartościami przyrodniczymi, naukowymi, kulturowymi lub walorami krajobrazowymi. Na obszarze powiatu znajduje się 7 rezerwatów przyrody:

1. Jezioro Siedmiu Wysp
2. Wyspy na Jeziorze Mamry i Kisajno
3. Mokre
4. Piłackie Wzgórza
5. Sztynort
6. Półwysp i wyspy na Jeziorze Rydzewskim

Ad. 1.

Rezerwat Jezioro Siedmiu Wysp – został utworzony w 1956 r. (*Zarządzenie Ministra Leśnictwa z dnia 30 maja 1956 r. w sprawie uznania za rezerwat przyrody.*). Znajduje się w gminach Węgorzewo i Srokowo (pow. kętrzyński). Zajmuje powierzchnię 1 763,05 ha. Powołany w celu ochrony ekosystemu jeziora Oświn, ekosystemu rzeki Oświnki wraz z całą jej doliną, na odcinku od wypływu rzeki z jeziora Oświn do granicy państwowej oraz mozaiki ekosystemów lądowych, znajdujących się w granicach rezerwatu.

Ad. 2.

Rezerwat Wyspy na Jeziorze Mamry i Kisajno – utworzony w 1957 r. (*Zarządzenie Ministra Leśnictwa i Przemysłu Drzewnego z dnia 23 stycznia 1957 r. w sprawie uznania za rezerwat przyrody*) na terenie gminy Węgorzewo i Giżycko (pow. giżycki). Celem ochrony jest zachowanie miejsc lęgowych ptactwa wodnego i błotnego, ochrona ptactwa w czasie masowych wiosennych i jesiennych przelotów i ich odpoczynku na wyspach oraz ochrona krajobrazu. Zajmuje obszar 215,35 ha.

Ad. 3.

Rezerwat Mokre – utworzony w 1958 r. (*Zarządzenie Ministra Leśnictwa i Przemysłu Drzewnego z dnia 4 lutego 1958 r. w sprawie uznania za rezerwat przyrody*) na terenie gminy Węgorzewo. Rezerwat powołany w celu ochrony oraz zachowania ze względów naukowych i dydaktycznych fragmentu lasu olszowo-jesionowego, jedynego tego typu obszaru leśnego w regionie z roślinnością runa właściwą temu zespołowi. Zajmuje 7,00 ha.

Ad. 4.

Rezerwat Piłackie Wzgórza – utworzony w 1989 r. (*Zarządzenie Ministra ochrony Środowiska i Zasobów Naturalnych z dnia 11 maja 1989 r. w sprawie uznania za rezerwat przyrody*) w celu zachowania walorów krajobrazowych fragmentu moreny czołowej o urozmaiconej rzeźbie terenu, zbiorowisk boru świeżego i chrobotkowego, borealnej świerczyny oraz stanowisk roślin chronionych. Obszar chroniony zajmuje powierzchnię 277,17 ha. Położony jest na terenie gminy Pozezdrze.

Ad. 5.

Rezerwat Sztynort – położony w gminie Węgorzewo i Pozezdrze. Został utworzony w 2010 roku (*Zarządzenie Nr 32 Regionalnego Dyrektora Ochrony Środowiska w Olsztynie z dnia 8 lipca 2010 r. w sprawie uznania za rezerwat przyrody*) na powierzchni 444,88 ha w celu zachowania starych okazów dębów stanowiących siedlisko chrząszczy saproksylicznych, takich jak: pachnica dębowa *Osmoderma eremita*, zgniotek cynobrowy *Cucujus cinnaberinus*, jelonek rogacz *Lucans cervus*, zatok jeziora Kirsajty stanowiących miejsce gniazdowania oraz koncentracji ptaków wodno-błotnych w czasie jesiennych i wiosennych migracji.

Ad. 6.

Rezerwat Półwysp i wyspy na Jeziorze Rydzewskim – utworzony w 1957 r. (*Zarządzenie Ministra Leśnictwa i Przemysłu Drzewnego z dnia 23 stycznia 1957 r. w sprawie uznania za rezerwat przyrody*) w celu zachowania miejsc lęgowych ptactwa wodnego i błotnego i miejsc odpoczynku ptactwa przelotnego. Zajmuje powierzchnię 26,00 ha. Położony jest w gminie Węgorzewo.

W rezerwach przyrody zabrania się m.in.:

- 1) budowy lub przebudowy obiektów budowlanych i urządzeń technicznych, z wyjątkiem obiektów i urządzeń służących celom parku narodowego albo rezerwatu przyrody;
- 2) chwytania lub zabijania dziko występujących zwierząt, zbierania lub niszczenia jaj, postaci młodocianych i form rozwojowych zwierząt, umyślnego płoszenia zwierząt kręgowych, zbierania poroży, niszczenia nor, gniazd, legowisk i innych schronień zwierząt oraz ich miejsc rozrodu;
- 3) polowania, z wyjątkiem obszarów wyznaczonych,
- 4) pozyskiwania, niszczenia lub umyślnego uszkodzenia roślin oraz grzybów;
- 5) użytkowania, niszczenia, umyślnego uszkodzenia, zanieczyszczenia i dokonywania zmian obiektów przyrodniczych, obszarów oraz zasobów, tworów i składników przyrody;
- 6) zmiany stosunków wodnych, regulacji rzek i potoków, jeżeli zmiany te nie służą ochronie przyrody;
- 7) niszczenia gleby lub zmiany przeznaczenia i użytkowania gruntów;
- 8) palenia ognisk i wyrobów tytoniowych oraz używania źródeł światła o otwartym płomieniu, z wyjątkiem miejsc wyznaczonych,
- 9) prowadzenia działalności wytwórczej, handlowej i rolniczej, z wyjątkiem miejsc wyznaczonych,
- 10) zbioru dziko występujących roślin i grzybów oraz ich części, z wyjątkiem miejsc wyznaczonych,
- 11) połowu ryb i innych organizmów wodnych, z wyjątkiem miejsc wyznaczonych,
- 12) ruchu pieszego, rowerowego, narciarskiego i jazdy konnej wierzchem, z wyjątkiem szlaków wyznaczonych,
- 13) wprowadzania psów na obszary objęte ochroną ścisłą i czynną, z wyjątkiem miejsc wyznaczonych,
- 14) ruchu pojazdów poza drogami publicznymi,
- 15) umieszczania tablic, napisów, ogłoszeń reklamowych i innych znaków niezwiązanych z ochroną przyrody,
- 16) używania łodzi motorowych i innego sprzętu motorowego, uprawiania sportów wodnych i motorowych, pływania i żeglowania, z wyjątkiem akwenów lub szlaków wyznaczonych,
- 17) biwakowania, z wyjątkiem miejsc wyznaczonych,
- 18) organizacji imprez rekreacyjno-sportowych bez zgody regionalnego dyrektora ochrony środowiska.

3.2.3.4 Obszary chronionego krajobrazu

Na terenie powiatu węgorszewskiego zostały utworzone następujące obszary chronionego krajobrazu (OChK):

1. **Obszar Chronionego Krajobrazu Krainy Wielkich Jezior Mazurskich** o łącznej powierzchni 85 527,0 ha na terenie gmin: Pozezdrze, Węgorzewo oraz Giżycko (gmina wiejska), Budry, Giżycko (gmina miejska), Miłki, Kętrzyn (gmina wiejska), Mikołajki, Wydminy, Ryn, Banie Mazurskie, Mrągowo (gmina wiejska), Kruklanki i Orzysz,
2. **Obszar Chronionego Krajobrazu Bagien Mażańskich** o łącznej powierzchni 1 180,00 ha na terenie gmin: Węgorzewo oraz Kętrzyn (gmina wiejska), Srokowo,
3. **Obszar Chronionego Krajobrazu Doliny Gołdapy i Węgorapy** o łącznej powierzchni 30 534,00 ha na terenie gmin: Węgorzewo, Budry oraz Gołdap i Banie Mazurskie,
4. **Obszar Chronionego Krajobrazu Jeziora Oświn** o łącznej powierzchni 15 182,90 ha na terenie gmin: Węgorzewo oraz Srokowo, Barciany,
5. **Obszar Chronionego Krajobrazu Puszczy Boreckiej** o łącznej powierzchni 22 860,90 ha na terenie gmin: Pozezdrze oraz Gołdap, Wydminy, Świętajno, Banie Mazurskie, Kruklanki, Kowale Oleckie,

Na terenie obszarów chronionego krajobrazu mogą obowiązywać zakazy w zakresie:

- zabijania dziko występujących zwierząt, niszczenia ich nor, legowisk, innych schronień i miejsc rozrodu oraz tarlisk, złożonej ikry, z wyjątkiem amatorskiego połowu ryb oraz wykonywania czynności związanych z racjonalną gospodarką rolną, leśną, rybacką i łowiecką,
- realizacji przedsięwzięć mogących znacząco oddziaływać na środowisko w rozumieniu przepisów ustawy z dnia 3 października 2008 r. o udostępnianiu informacji o środowisku i jego ochronie, udziale społeczeństwa w ochronie środowiska oraz o ocenach oddziaływania na środowisko,
- likwidowania i niszczenia zadrzewień śródpolnych, przydrożnych i nadwodnych, jeżeli nie wynikają one z potrzeby ochrony przeciwpowodziowej i zapewnienia bezpieczeństwa ruchu drogowego lub wodnego lub budowy, odbudowy, utrzymania, remontów lub naprawy urządzeń wodnych,
- wydobywania do celów gospodarczych skał, w tym torfu, oraz skamieniałości, w tym kopalnych szczątków roślin i zwierząt, a także minerałów i bursztynu,
- wykonywania prac ziemnych trwale zniekształcających rzeźbę terenu, z wyjątkiem prac związanych z zabezpieczeniem przeciwpowodziowym lub przeciwosuwiskowym lub utrzymaniem, budową, odbudową, naprawą lub remontem urządzeń wodnych,
- dokonywania zmian stosunków wodnych, jeżeli służą innym celom niż ochrona przyrody lub zrównoważone wykorzystanie użytków rolnych i leśnych oraz racjonalna gospodarka wodna lub rybacka,

- likwidowania naturalnych zbiorników wodnych, starorzeczy i obszarów wodno-błotnych,
- lokalizowania obiektów budowlanych w pasie szerokości 100 m od linii brzegów rzek, jezior i innych zbiorników wodnych, z wyjątkiem urządzeń wodnych oraz obiektów służących prowadzeniu racjonalnej gospodarki rolnej, leśnej lub rybackiej.

Zakazy, o których mowa, określane są dla każdego obszaru chronionego krajobrazu indywidualnie i zazwyczaj nie dotyczą zadań realizowanych na rzecz obronności i bezpieczeństwa państwa, prowadzenia akcji ratowniczej oraz działań związanych z bezpieczeństwem powszechnym a także realizacji inwestycji celu publicznego.

W przypadku realizacji przedsięwzięć mogących znacząco oddziaływać na środowisko, powyższe zakazy nie dotyczą realizacji przedsięwzięć mogących oddziaływać na środowisko, dla których przeprowadzona ocena oddziaływania na środowisko wykazała brak znacząco negatywnego wpływu na ochronę przyrody obszaru chronionego krajobrazu.

3.2.3.5 Pomniki przyrody

Kolejną formą prawnej ochrony przyrody są pomniki przyrody. Są to pojedyncze tropy przyrody żywej bądź nieożywionej, odznaczające się indywidualnymi cechami, o wartości szczególnej z różnych względów.

Na terenie powiatu węgorzewskiego zidentyfikowano 80 pomników przyrody. Ich zestawienie przedstawiono w tabeli poniżej.

Tabela 3 Zestawienie pomników przyrody na terenie powiatu węgorzewskiego

Lp.	Nr rejestru	Obiekt	Gmina	Lokalizacja	Rok uznania
1.	166	dąb szypułkowy <i>Quercus robur</i> - 9 szt.	Budry	N-ctwo Czerwony Dwór, L-ctwo Skalisko, oddz.125b,d,g	R1b-16/153/52
2.	230	buk pospolity <i>Fagus sylvatica</i> , żywotnik zachodni <i>Thuja occidentalis</i> , dąb szypułkowy <i>Quercus robur</i>	Budry	w. Dąbrówka Nowa, w parku przy Zakładzie Rybnym	Dz. Urz. WRN w Suwałkach Nr 2 poz. 10 z 1980 r.
3.	302	jesion wyniosły <i>Fraxinus excelsior</i>	Budry	w. Więcki, park zabytkowy	Dz. Urz. WRN w Suwałkach Nr 7 poz. 26 z 1984 r.
4.	303	dąb szypułkowy <i>Quercus robur</i>	Budry	w. Więcki, park zabytkowy	Dz. Urz. WRN w Suwałkach Nr 7 poz. 26 z 1984 r.
5.	304	klon pospolity <i>Acer platanoides</i> - 2 szt.	Budry	w. Więcki, park zabytkowy	Dz. Urz. WRN w Suwałkach Nr 7 poz. 26 z 1984 r.
6.	307	jesion wyniosły <i>Fraxinus excelsior</i>	Budry	w. Dąbrówka Nowa, park zabytkowy	Dz. Urz. WRN w Suwałkach Nr 7 poz. 26 z 1984 r.
7.	308	lipa drobnolistna <i>Tilia cordata</i>	Budry	w. Dąbrówka Nowa, park zabytkowy	Dz. Urz. WRN w Suwałkach Nr 7 poz. 26 z 1984 r.
8.	389	dąb szypułkowy <i>Quercus robur</i>	Budry	w. Więcki, 2,5 m od budynku mieszkalnego p. L. Ułanowicza Więcki 7	Dz. Urz. Woj. Suw. Nr 14 poz. 116 z 1994 r. Rozp. Nr 14 Woj. Suw. z 01.01.1994 r.
9.	390	jesion wyniosły <i>Fraxinus excelsior</i>	Budry	m. Więcki, 2 m od budynku mieszkalnego p. L. Ułanowicza Więcki 7, przy szkole	Dz. Urz. Woj. Suw. Nr 14 poz. 116 z 1994 r. Rozp. Nr 14 Woj. Suw. z 01.01.1994 r.

PROGRAM OCHRONY ŚRODOWISKA POWIATU WĘGORZEWSKIEGO

10.	478	buk pospolity <i>Fagus syhatica</i>	Budry	m. Ołownik, teren starego parku	Dz. Urz. Woj. Suw. Nr 49 poz. 138 z 1996 r. Rozp. Nr 32 Woj. Suw. z 26.06.1996 r.
11.	479	buk pospolity <i>Fagus syhatica</i>	Budry	m. Ołownik, teren starego parku	Dz. Urz. Woj. Suw. Nr 49 poz. 138 z 1996 r. Rozp. Nr 32 Woj. Suw. z 26.06.1996 r.
12.	480	buk pospolity <i>Fagus syhatica</i>	Budry	m. Ołownik, teren starego parku	Dz. Urz. Woj. Suw. Nr 49 poz. 138 z 1996 r. Rozp. Nr 32 Woj. Suw. z 26.06.1996 r.
13.	481	buk pospolity <i>Fagus syhatica</i>	Budry	m. Ołownik, teren starego parku	Dz. Urz. Woj. Suw. Nr 49 poz. 138 z 1996 r. Rozp. Nr 32 Woj. Suw. z 26.06.1996 r.
14.	482	buk pospolity <i>Fagus syhatica</i>	Budry	m. Ołownik, teren starego parku	Dz. Urz. Woj. Suw. Nr 49 poz. 138 z 1996 r. Rozp. Nr 32 Woj. Suw. z 26.06.1996 r.
15.	483	buk pospolity <i>Fagus syhatica</i>	Budry	m. Ołownik, teren starego parku	Dz. Urz. Woj. Suw. Nr 49 poz. 138 z 1996 r. Rozp. Nr 32 Woj. Suw. z 26.06.1996 r.
16.	484	buk pospolity <i>Fagus syhatica</i>	Budry	m. Ołownik, teren starego parku	Dz. Urz. Woj. Suw. Nr 49 poz. 138 z 1996 r. Rozp. Nr 32 Woj. Suw. z 26.06.1996 r.
17.	485	buk pospolity <i>Fagus syhatica</i>	Budry	m. Ołownik, teren starego parku	Dz. Urz. Woj. Suw. Nr 49 poz. 138 z 1996 r. Rozp. Nr 32 Woj. Suw. z 26.06.1996 r.
18.	486	buk pospolity <i>Fagus syhatica</i>	Budry	m. Ołownik, przy starym młynie	Dz. Urz. Woj. Suw. Nr 49 poz. 138 z 1996 r. Rozp. Nr 32 Woj. Suw. z 26.06.1996 r.
19.	510	grab pospolity <i>Carpinus betulus</i>	Budry	m. Dąbrówka Nowa, w parku podworskim	Dz. Urz. Woj. Suw. Nr 74 poz. 501 z 1998 r. Rozp. Nr 222/98 Woj. Suw. z 14.12.1998 r.
20.	511	grab pospolity <i>Carpinus betulus</i>	Budry	m. Dąbrówka Nowa, w parku podworskim	Dz. Urz. Woj. Suw. Nr 74 poz. 501 z 1998 r. Rozp. Nr 222/98 Woj. Suw. z 14.12.1998 r.
21.	512	grab pospolity <i>Carpinus betulus</i> „Jacek”	Budry	m. Dąbrówka Nowa, w parku podworskim	Dz. Urz. Woj. Suw. Nr 74 poz. 501 z 1998 r. Rozp. Nr 222/98 Woj. Suw. z 14.12.1998 r.
22.	513	lipa drobnolistna <i>Tilia cordata</i>	Budry	m. Dąbrówka Nowa, w parku podworskim	Dz. Urz. Woj. Suw. Nr 74 poz. 501 z 1998 r. Rozp. Nr 222/98 Woj. Suw. z 14.12.1998 r.
23.	514	dąb szypułkowy <i>Quercus robur</i> „Antoni”	Budry	m. Dąbrówka Nowa, w parku podworskim	Dz. Urz. Woj. Suw. Nr 74 poz. 501 z 1998 r. Rozp. Nr 222/98 Woj. Suw. z 14.12.1998 r.
24.	515	buk pospolity <i>Fagus syhatica</i>	Budry	w. Więcki, w parku podworskim, przy budynku szkoły	Dz. Urz. Woj. Suw. Nr 74 poz. 501 z 1998 r. Rozp. Nr 222/98 Woj. Suw. z 14.12.1998 r.
25.	516	lipa drobnolistna <i>Tilia cordata</i>	Budry	m. Budry, w parku podworskim przy ogrodzeniu	Dz. Urz. Woj. Suw. Nr 74 poz. 501 z 1998 r. Rozp. Nr 222/98 Woj. Suw. z 14.12.1998 r.
26.	517	dąb szypułkowy <i>Quercus robur</i> Józef	Budry	m. Budry, na podwórku, obok budynku starej SP	Dz. Urz. Woj. Suw. Nr 74 poz. 501 z 1998 r. Rozp. Nr 222/98 Woj. Suw. z 14.12.1998 r.
27.		topola czarna „Baobab” <i>Populus nigra</i>	Budry	przy drodze z miejscowości Olszewo Węgorzewskie do miejscowości Góry	Dz. Urz. Woj. Warm.-Maz. Nr 177, poz. 2598 z 18.11.2008r.
28.		jesion wyniosły -4 szt. <i>Fraxinus excelsior</i>	Budry	działka 265/3 obręb Brzozówko, wzdłuż alei parkowej	Dz. Urz. Woj. Warm.-Maz. Nr 177, poz. 2598 z 18.11.2008r.
29.	140	głaz narzutowy	Pozezdrze	w. Jakunówka, na gruncie p. B. Tomaszewskiego	R.XII-260/61
30.	141	głaz narzutowy	Pozezdrze	w. Jakunówka, ok. 200 m od głazu Diabelskiego	R.XII-313/64
31.	142	głaz narzutowy	Pozezdrze	w. Piłaki, na gruncie p. S. Tomaszewskiego	R.XII-269/61
32.	143	głaz narzutowy	Pozezdrze	b. PGR Gębałka, na pastwisku	R.XII-270/61
33.	144	głaz narzutowy	Pozezdrze	b. PGR Gębałka, na pastwisku, ok. 150 m od szosy Gębałka-Piłaki Wik.	R.XII-271/61

PROGRAM OCHRONY ŚRODOWISKA POWIATU WĘGORZEWSKIEGO

34.	145	dąb szypułkowy Quercus robur- 40 szt.	Pozezdrze	w. Radziejce, L-ctwo Mokre oddz. 254,255,256	R.XII-314/64
35.	134(148*)	modrzew europejski Larix decidua- 2 szt. lipa drobnolistna Tilia cordata	Węgorzewo	m. Węgorzewo, ul. 1-go Maja	Rlb-16/148/52
36.	135	dąb szypułkowy Quercus robur	Węgorzewo	m. Węgorzewo, ul. Pionierów	Orzec. Prez. WRN w Olsztynie Nr 245 z 06.08.1957 r.
37.	160(8*)	buk pospolity Fagus sylvaticaA szt.	Węgorzewo	w. jeziorcki, N-ctwo Borki, L-ctwo Jeziorcki oddz. 7j	Rlb-16/8/52
38.	161(13*)	dąb szypułkowy Quercus robur- 3 szt.	Węgorzewo	w. jeziorcki, N-ctwo Borki, L-ctwo Jeziorcki oddz. 2j	Rlb-16/13/52
39.	162	dąb szypułkowy Quercus robur	Węgorzewo	m. Węgorzewo, nad kanałem żeglugowym	244/56
40.	163	jesion wyniosły Fraxinus excelsior	Węgorzewo	w. Guja Mała w ogrodzeniu p. Cz. Sadowskiego	Lb-248/57
41.	217	topola biała Populus alba	Węgorzewo	w. Ołownik 150 m od przystanku PKS	Dz. Urz. WRN w Suwałkach Nr 11, poz. 46 z 1978 r.
42.	218	głaz narzutowy	Węgorzewo	w. Ołownik 200 m od przystanku PKS	Dz. Urz. WRN w Suwałkach Nr 11, poz. 46 z 1978 r.
43.	219	sosna pospolita Pinus sylvestris	Węgorzewo	w. Ołownik 200 m od przystanku PKS	Dz. Urz. WRN w Suwałkach Nr 11, poz. 46 z 1978 r.
44.	269	dąb szypułkowy Quercus robur-aleja152szt.	Węgorzewo	w. Sztynort Duży, wzdłuż drogi biegnącej ze wsi Kamionka Wielka	Dz. Urz. WRN w Suwałkach Nr 2, poz. 10 z 1980 r. Zarz. Nr 12/80 Woj. Suw. Z 12.03.1980 r.
45.	270	dąb szypułkowy Quercus robur-aleja 10 szt.	Węgorzewo	w. Sztynort Duży, przy alei prowadzącej do ruin starej herbaciarni	Dz. Urz. WRN w Suwałkach Nr 2, poz. 10 z 1980 r. Zarz. Nr 12/80 Woj. Suw. Z 12.03.1980 r.
46.	271	dąb szypułkowy Quercus robur-16 szt.	Węgorzewo	w. Sztynort Duży, na skraju kompleksu leśnego Mokre, na gruntach rolnych	Dz. Urz. WRN w Suwałkach Nr 2, poz. 10 z 1980 r. Zarz. Nr 12/80 Woj. Suw. Z 12.03.1980 r.
47.	292	dąb szypułkowy Quercus robur- 3 szt.	Węgorzewo	w. Sztynort Duży, park zabytkowy, E część parku przy fosie	Dz. Urz. Woj. Suw. Nr 16, poz. 118 z 1985 r. Zarz. Nr 18/85 Woj. Suw. z 18.06.1985 r.
48.	293	dąb szypułkowy Quercus robur- 4 szt.	Węgorzewo	w. Sztynort Duży, park zabytkowy, N część na granicy z łąką	Dz. Urz. Woj. Suw. Nr 16, poz. 118 z 1985 r. Zarz. Nr 18/85 Woj. Suw. z 18.06.1985 r.
49.	294	jesion wyniosły Fraxinus excelsior	Węgorzewo	w. Łęgwarowo, w parku zabytkowym przy alei pałacowej	Dz. Urz. Woj. Suw. Nr 16, poz. 118 z 1985 r. Zarz. Nr 18/85 Woj. Suw. z 18.06.1985 r.
50.	295	topola biała Populus alba	Węgorzewo	w. Łęgwarowo, park zabytkowy, przy starej zarośniętej alei, niedaleko pałacu	Dz. Urz. Woj. Suw. Nr 16, poz. 118 z 1985 r. Zarz. Nr 18/85 Woj. Suw. z 18.06.1985 r.
51.	296	jesion wyniosły Fraxinus excelsior	Węgorzewo	w. Łęgwarowo, w parku zabytkowym przy alei pałacowej	Dz. Urz. Woj. Suw. Nr 16, poz. 118 z 1985 r. Zarz. Nr 18/85 Woj. Suw. z 18.06.1985 r.
52.	297	jesion wyniosły Fraxinus excelsior	Węgorzewo	w. Łęgwarowo, w parku zabytkowym przy alei pałacowej	Dz. Urz. Woj. Suw. Nr 16, poz. 118 z 1985 r. Zarz. Nr 18/85 Woj. Suw. z 18.06.1985 r.
53.	298	topola biała Populus alba	Węgorzewo	w. Rudziszki, w parku zabytkowym przy alei pałacowej	Dz. Urz. Woj. Suw. Nr 16, poz. 118 z 1985 r. Zarz. Nr 18/85 Woj. Suw. z 18.06.1985 r.
54.	299	dąb szypułkowy Quercus robur- 3 szt.	Węgorzewo	w. Rudziszki, park zabytkowy, przy alei z parku do szpitala	Dz. Urz. Woj. Suw. Nr 16, poz. 118 z 1985 r. Zarz. Nr 18/85 Woj. Suw. z 18.06.1985 r.
55.	300	lipa drobnolistna Tilia cordata	Węgorzewo	w. Rudziszki, park zabytkowy	Dz. Urz. Woj. Suw. Nr 16, poz. 118 z 1985 r. Zarz. Nr 18/85 Woj. Suw. z 18.06.1985 r.
56.	305	brzoza brodawkowata Betula pendula	Węgorzewo	w. Klimki, park zabytkowy	Dz. Urz. Woj. Suw. Nr 16, poz. 118 z 1985 r. Zarz. Nr 18/85 Woj. Suw. z 18.06.1985 r.
57.	306	jesion wyniosły Fraxinus excelsior-3 szt.	Węgorzewo	w. Klimki, park zabytkowy	Dz. Urz. Woj. Suw. Nr 16, poz. 118 z 1985 r. Zarz. Nr 18/85 Woj. Suw. z 18.06.1985 r.
58.	392	dąb szypułkowy Quercus robur	Węgorzewo	w. Trygort, przy zabudowaniach	Dz. Urz. Woj. Suw. Nr 14, poz. 116 z 1994 r. Rozp. Nr 44/94 Woj. Suw. z 28.04.1994 r.

PROGRAM OCHRONY ŚRODOWISKA POWIATU WĘGORZEWSKIEGO

59.	406	dąb szypułkowy Quercus robur	Węgorzewo	w. Wesołówko, przy drodze z Pereł do Węgielsztyna, na posesji p. Cz. Grzeszczułka	Dz. Urz. Woj. Suw. Nr 14, poz. 116 z 1994 r. Rozp. Nr 44/94 Woj. Suw. z 28.04.1994 r.
60.	423	dąb szypułkowy Quercus robur	Węgorzewo	w. Kietlice, na posesji p. Sawickich, przy budynku mieszkalnym	Dz. Urz. Woj. Suw. Nr 49, poz. 139 z 1996 r. Rozp. Nr 32/96 Woj. Suw. z 26.06.1996 r.
61.	424	dąb szypułkowy Quercus robur	Węgorzewo	w. Kietlice, na posesji p. Sawickich, przy budynku mieszkalnym	Dz. Urz. Woj. Suw. Nr 49, poz. 139 z 1996 r. Rozp. Nr 32/96 Woj. Suw. z 26.06.1996 r.
62.	425	dąb szypułkowy Quercus robur	Węgorzewo	w. Kietlice, na posesji p. Sawickich, przy budynku mieszkalnym	Dz. Urz. Woj. Suw. Nr 49, poz. 139 z 1996 r. Rozp. Nr 32/96 Woj. Suw. z 26.06.1996 r.
63.	426	dąb szypułkowy Quercus robur	Węgorzewo	w. Kietlice, na posesji p. Sawickich, przy budynku mieszkalnym	Dz. Urz. Woj. Suw. Nr 49, poz. 139 z 1996 r. Rozp. Nr 32/96 Woj. Suw. z 26.06.1996 r.
64.	427	dąb szypułkowy Quercus robur- 6 szt.	Węgorzewo	m. Węgorzewo, park miejski im. Helwina przy ul. Zamkowej	Dz. Urz. Woj. Suw. Nr49,poz. 139 z 1996 r. Rozp. Nr 32/96 Woj. Suw. z 26.06.1996 r.
65.	428	grab pospolity Carpinus betulus	Węgorzewo	m. Węgorzewo, park miejski im. Helwina przy ul. Zamkowej	Dz. Urz. Woj. Suw. Nr49,poz. 139 z 1996 r. Rozp. Nr 32/96 Woj. Suw. z 26.06.1996 r.
66.	429	buk pospolity Fagus sylvatica	Węgorzewo	m. Węgorzewo, park miejski im. Helwina przy ul. Zamkowej	Dz. Urz. Woj. Suw. Nr49,poz. 139 z 1996 r. Rozp. Nr 32/96 Woj. Suw. z 26.06.1996 r.
67.	430	topola biała Populus alba	Węgorzewo	m. Węgorzewo, u zbiegu ulic Zamkowej i Pionierów	Dz. Urz. Woj. Suw. Nr49,poz. 139 z 1996 r. Rozp. Nr 32/96 Woj. Suw. z 26.06.1996 r.
68.	592	lipa drobnolistna Tilia cordata	Węgorzewo	w. Klimki, w parku podworskim ok. 150 m na E od pałacu	Dz. Urz. Woj. Suw. Nr74,poz. 510 z 1998 r. Rozp. Nr 222/98 Woj. Suw. z 14.12.1998 r.
69.	593	dąb szypułkowy Quercus robur	Węgorzewo	w. Klimki, w parku podworskim ok. 160 m na E od pałacu	Dz. Urz. Woj. Suw. Nr74,poz. 510 z 1998 r. Rozp. Nr 222/98 Woj. Suw. z 14.12.1998 r.
70.	594	topola biała Populus alba	Węgorzewo	w. Łęgwarowo, w parku podworskim	Dz. Urz. Woj. Suw. Nr74,poz. 510 z 1998 r. Rozp. Nr 222/98 Woj. Suw. z 14.12.1998 r.
71.	989	dąb szypułkowy- 2 szt. Quercus robur	Węgorzewo	Węgorzewo, uŁuczańska 33, pensjonat , Pod dębami"	Dz. Urz. Woj. Warm.-Maz.Nr152, poz. 2513,2001 r.
72.	1162	dąb szypułkowy Quercus robur	Węgorzewo	Węgorzewo, ul. Pionierów k/b. Sądu, wł. UM Węgorzewo	Dz. Urz. Woj. Warm-Maz. Nr 134, poz. 1685 2004 r.
73.	1374	dąb szypułkowy Quercus robur	Węgorzewo	pośród dróg Bajory Wielkie-Wyskok i Wyskok-Marszałki, śródpolne drzewo rosnące ok. 200 m od posesji Państwa Szadziwskich	Dz. Urz. Woj. Warm. – Maz. Nr 73, poz. 1153 z 23.05.2007 r.
74.	1388	Aleja: dąb Quercus-238 szt. jesion Fraxinus-6 szt. grusza Pyrus-5 szt. lipa Tilia-4 szt. klon Acer-4 szt. wiąz Ulmu-2 szt. brzoza Wetula-1 szt. sosna Pinus-1 szt.	Węgorzewo	aleja zlokalizowana przy drodze łączącej miejscowość Sztynort z miejscowością Łabapa wzdłuż brzegu Jeziora Łaba do Jeziora Sztynorckiego	Dz. Urz. Woj. Warm. – Maz. Nr 155, poz. 2057 z 17.10.2007 r.
75.	1389	klon zwyczajny Acer platanoides- 114 szt. lipa drobnolistna Tilia cordata-2 szt.	Węgorzewo	aleja rozpoczyna się w miejscowości Jakunowo przy drodze asfaltowej z miejscowości Stulichy biegnącej do miejscowości Pawłowo i ciągnie się w kierunku południowym	Dz. Urz. Woj. Warm. – Maz. Nr 155, poz. 2057 z 17.10.2007 r.
76.		lipa drobnolistna Tilia cordata	Węgorzewo	dawny cmentarz przy drodze z miejscowości Wyskok do miejscowości Marszałki	Dz. Urz. Woj. Warm. – Maz. Nr 177, poz. 2598 z 18.11.2008 r.
77.		dąb szypułkowy Quercus robur	Węgorzewo	przy drodze z miejscowości Sztynort Duży do Sztynort Mały, 200 m od skrzyżowania na Łabap, po prawej stronie drogi	Dz. Urz. Woj. Warm. – Maz. Nr 177, poz. 2598 z 18.11.2008 r.

PROGRAM OCHRONY ŚRODOWISKA POWIATU WĘGORZEWSKIEGO

78.		dąb szypułkowy Quercus robur	Węgorzewo	N-ctwo Borki (działka nr 290/1 obręb Tarławki) w pobliżu miejscowości Kamień, około 150-200 m od starej leśniczówki na skraju lasu, nieopodal podmokłej łąki	Dz. Urz. Woj. Warm. – Maz. z 2010 r. Nr 78, poz. 1265
79.		dąb szypułkowy Quercus robur	Węgorzewo	N-ctwo Borki (działka nr 289 obręb Tarławki) w pobliżu miejscowości Kamień, około 700 m od skrzyżowania drogi asfaltowej i drogi prowadzącej w głąb lasu w msc. Kamień	Dz. Urz. Woj. Warm. – Maz. z 2010 r. Nr 78, poz. 1266
80.	145	dąb szypułkowy Quercus robur- 40 szt.	Węgorzewo	w. Radziejce, L-ctwo Mokre oddz. 254, 255, 256	R.XII-314/64

Źródło: na podstawie danych RDOŚ w Olsztynie

W stosunku do pomnika przyrody, stanowiska dokumentacyjnego, użytku ekologicznego lub zespołu przyrodniczo-krajobrazowego mogą być wprowadzone następujące zakazy:

- 1) niszczenia, uszkodzenia lub przekształcania obiektu lub obszaru;
- 2) wykonywania prac ziemnych trwale zniekształcających rzeźbę terenu, z wyjątkiem prac związanych z zabezpieczeniem przeciwsztorowym lub przeciwpowodziowym albo budową, odbudową, utrzymywaniem, remontem lub naprawą urządzeń wodnych;
- 3) uszkodzenia i zanieczyszczenia gleby;
- 4) dokonywania zmian stosunków wodnych, jeżeli zmiany te nie służą ochronie przyrody albo racjonalnej gospodarce rolnej, leśnej, wodnej lub rybackiej;
- 5) likwidowania, zasypywania i przekształcania naturalnych zbiorników wodnych, starorzeczy oraz obszarów wodno-błotnych;
- 6) wylewania gnojowicy, z wyjątkiem nawożenia użytkowanych gruntów rolnych;
- 7) zmiany sposobu użytkowania ziemi;
- 8) wydobywania do celów gospodarczych skał, w tym torfu, oraz skamieniałości, w tym kopalnych szczątków roślin i zwierząt, a także minerałów i bursztynu;
- 9) umyślnego zabijania dziko występujących zwierząt, niszczenia nor, legowisk zwierzęcych oraz tarlisk i złożonej ikry, z wyjątkiem amatorskiego połowu ryb oraz wykonywania czynności związanych z racjonalną gospodarką rolną, leśną, rybacką i łowiecką;
- 10) zbioru, niszczenia, uszkodzenia roślin i grzybów na obszarach użytków ekologicznych, utworzonych w celu ochrony stanowisk, siedlisk lub ostoi roślin i grzybów chronionych;
- 11) umieszczania tablic reklamowych.

3.2.3.6 Użytki ekologiczne

Ta forma ochrony przyrody obejmuje obszary zasługujące na ochronę pozostałości ekosystemów, mających znaczenie dla zachowania unikatowych zasobów genowych i typów środowisk.

Na obszarze powiatu znajdują się 2 użytki ekologicznych.

1. **Półwysep Kal** – znajduje się na terenie gminy Węgorzewo i zajmuje pow. 236,00 ha, to trzcinowiska wzdłuż brzegu i pas 150 m gruntu od linii brzegowej z zaroślami łożowymi w głębi łądu jako miejsce gniazdowania i lęgów wielu gatunków ptaków, m.in. żurawia oraz tarliska wielu gatunków ryb,

2. **Rozlewisko Pasternak** – siedlisko przyrodnicze i stanowisko rzadkich lub chronionych gatunków położone na terenie gminy Węgorzewo o powierzchni 140,46 ha.

Zakazy, obowiązujące w stosunku do użytków ekologicznych, zostały wskazane w rozdziale 3.2.3.5. poświęconym pomnikom przyrody.

3.2.3.7 Inne formy ochrony przyrody (zespoły przyrodniczo-krajobrazowe, stanowiska dokumentacyjne, parki wiejskie, lasy ochronne, sieć NATURA 2000)

Na terenie powiatu nie ustanowiono zespołów przyrodniczo-krajobrazowych oraz stanowisk dokumentacyjnych.

Na terenie powiatu węgorzewskiego położone są następujące obszary sieci Natura 2000:

- Mamerki (kod obszaru PLH280004), obejmujący obszar 162,09 ha, położony na terenie gminy Węgorzewo;
- Ostoja Borecka (kod obszaru PLH280016) obejmująca obszar 25 340,14 ha, położona na terenie gmin: Pozezdrze oraz Gołdap, Wydminy, Świętajno, Banie Mazurskie, Kruklanki, Kowale Oleckie;
- Niecka Skaliska (kod obszaru PLH280049), obejmująca obszar 11 385,70 ha, położona na terenie gmin: Budry oraz Banie Mazurskie;
- Ostoja Północnomazurska (kod obszaru PLH280045), obejmująca obszar 14 573,01 ha, położona na terenie gmin: Węgorzewo, Pozezdrze oraz Kętrzyn (gmina wiejska), Giżycko (gmina wiejska), Giżycko (gmina miejska), Ryn;
- Ostoja nad Oświnem (kod obszaru PLH280044), obejmująca obszar 3 356,70 ha, położona na terenie gmin: Węgorzewo oraz Srokowo, Barciany;
- Jezioro Dobskie (kod obszaru PLB280012), obejmujące obszar 6 985,25 ha, położone na terenie gmin: Węgorzewo oraz Kętrzyn (gmina wiejska), Giżycko (gmina wiejska), Ryn;
- Jezioro Oświn i okolice (kod obszaru PLB280004), obejmujące obszar 6 985,25 ha, położone na terenie gmin: Węgorzewo oraz Srokowo;
- Puszcza Borecka (kod obszaru PLB280006), obejmująca obszar 18 962,76 ha, położona na terenie gmin: Pozezdrze oraz Gołdap, Wydminy, Świętajno, Banie Mazurskie, Kruklanki, Kowale Oleckie;
- Lasy Skaliskie (kod obszaru PLB280011), obejmujące obszar 12644,73 ha, położone na terenie gmin: Budry oraz Banie Mazurskie.

Na obszarach Natura 2000 zabrania się m.in. podejmowania działań mogących, osobno lub w połączeniu z innymi działaniami, znacząco negatywnie oddziaływać na cele ochrony obszaru Natura 2000, w tym w szczególności:

- 1) pogorszyć stan siedlisk przyrodniczych lub siedlisk gatunków roślin i zwierząt, dla których ochrony wyznaczono obszar Natura 2000,
- 2) wpłynąć negatywnie na gatunki, dla których ochrony został wyznaczony obszar Natura 2000,
- 3) pogorszyć integralność obszaru Natura 2000 lub jego powiązania z innymi obszarami.

Na terenie powiatu znajduje się również obszar chroniony na podstawie Konwencji o obszarach wodno-błotnych mających znaczenie międzynarodowe, zwłaszcza jako środowisko życiowe ptactwa wodnego z 2 lutego 1971 roku (tzw. Konwencji Ramsarskiej). Jest to Rezerwat przyrody Jezioro Siedmiu Wysp (jezioro Oświn).

Cały teren powiatu znajduje się w granicach obszaru funkcjonalnego Zielone Płuca Polski (ZPP). Celem istnienia ZPP jest promowanie rozwoju proekologicznego, utrzymanie zrównoważonych struktur przestrzennych dla zapewnienia wysokiego standardu środowiska przyrodniczego.

3.2.3.8 Ochrona gatunkowa roślin i zwierząt

Ochronę gatunkową określonych rodzajów roślin, zwierząt i grzybów regulują aktualnie następujące akty prawne:

- rozporządzenie Ministra Środowiska z dnia 16 grudnia 2016 r. w sprawie ochrony gatunkowej zwierząt (Dz. U. z 2016 r. poz. 2183),
- rozporządzenie Ministra Środowiska z dnia 9 października 2014 r. w sprawie ochrony gatunkowej roślin (Dz. U. z 2014 r. poz. 1409),
- rozporządzenie Ministra Środowiska z dnia 9 października 2014 r. w sprawie ochrony gatunkowej grzybów (Dz. U. z 2014 r. poz. 1408).

Wprowadzają one dla wskazanych gatunków odpowiednio ochronę ścisłą, ochronę częściową, ochronę częściową z możliwością pozyskiwania oraz wskazują gatunki wymagające ustanowienia stref ochrony ich ostoi lub stanowisk.

Najcenniejszą szatą roślinną dysponują obszary chronione w sposób prawny, które zachowały walory zbiorowisk naturalnych. Występują w nich unikatowe fitocenozy.

Pośród roślin występuje wiele gatunków chronionych, w tym: licznie występują gatunki z rodziny storczykowatych – będące pod ścisłą ochroną – kruszczyk błotny, szerokolistny, rdzawoczerwony, storczyk krwisty, żłobik koralowy, a oprócz tego np. rosiczka okrągłolistna i długolistna, wawrzynek wilczełyko, pływacz zwyczajny i średni, pełnik europejski, kłóc wiechowata, jeziorza giętka, grzybienie północne czy przesiąkra okółkowa.

Występują również, podlegające ochronie częściowej, konwalia majowa, kopytnik pospolity, kruszyna pospolita, mącznica lekarska.

Duży udział chronionych gatunków roślin związany jest z torfowiskami i obszarami podmokłymi, dlatego szczególnie ważna jest potrzeba zachowania tych siedlisk. Cenne są też zbiorowiska roślinności wodnej i szuwarowej, a także leśnej.

Ostoją zwierząt są przede wszystkim kompleksy większe i mniejsze leśne, które tworzą siedliska i korytarze między Puszcza Romincką, Puszcza Borecką a innymi obszarami województwa warmińsko-mazurskiego.

Na terenie powiatu, ze zwierząt objętych ochroną gatunkową, występują m.in.: tchórz, gronostaj, łasica, borsuk, bóbr, wiewiórka, jeż europejski, ryjówka aksamitna i malutka, kret.

Do gatunków rzadkich, występujących na terenie powiatu należy wilk.

Również wszystkie występujące nietoperze są objęte ochroną.

Ptaki, które są objęte ochroną i zasługują na szczególną uwagę to: zimorodek, pluszcz, bocian czarny, puchacz, orlik krzykliwy, bielik. Spośród innych gatunków występują kaczki: cyranka, podgorzałka, tracz nurogęś, płaskonos czy rzadziej spotykane: świstun, lodówka, gągoł; kormoran i mewy: śmieszka, pospolita i żółtonoga.

Ponadto można spotkać: perkozy, sieweczkę rzeczną, brodzca krwawodziobego, rybitwę czarną, żurawia, łabędzia niemego i przepiórki. Z ptaków drapieżnych występują: jastrząb, myszołów, krogulec, pustułka, rybołów, kania ruda i czarna, błotniak stawowy. Z sów spotkać można: sowę uszatą, płomykówkę, puszczyka, pójdzkę. Spośród ptaków leśnych licznie reprezentowane są: dzięcioły: czarny, duży, zielony i dzięciołek.

Występują również chronione gady: żółw błotny, jaszczurki: zwinka, żyworódka i padalec, węże: zaskroniec (dość liczny) i żmija zygzakowata.

Przedstawicielami chronionych płazów są: żaba jeziorowa, trawna, śmieszka, kumak nizinny, ropucha szara i zielona.

W stosunku do objętych ochroną zwierząt zabrania się m.in.:

- 1) umyślnego zabijania;
- 2) umyślnego okaleczania lub chwytania;
- 3) umyślnego niszczenia ich jaj lub form rozwojowych;
- 4) transportu;
- 5) chowu;
- 6) zbierania, pozyskiwania, przetrzymywania lub posiadania okazów gatunków;
- 7) niszczenia siedlisk lub ostoi, będących ich obszarem rozrodu, wychowu młodych, odpoczynku, migracji lub żerowania;
- 8) niszczenia, usuwania lub uszkodzania gniazd, mrowisk, nor, legowisk, żeremi, tam, tarlisk, zimowisk lub innych schronień;
- 9) umyślnego uniemożliwiania dostępu do schronień;
- 10) zbywania, oferowania do sprzedaży, wymiany lub darowizny okazów gatunków;
- 11) wwożenia z zagranicy lub wywożenia poza granicę państwa okazów gatunków;
- 12) umyślnego przemieszczania z miejsc regularnego przebywania na inne miejsca;
- 13) umyślnego wprowadzania do środowiska przyrodniczego,

a ponadto zakazy dotyczą również płoszenia, niepokojenia, fotografowania, filmowania czy obserwacji, mogących powodować płoszenie lub niepokojenie zwierząt.

4. DIAGNOZA STANU I ZAGROŻEŃ ŚRODOWISKA NATURALNEGO POWIATU

4.1 Zasoby geologiczne i rzeźba terenu

Występujące zasoby kopalin są w miarę dobrze rozpoznane i udokumentowane. Największe są zasoby kruszywa naturalnego (wykaz udokumentowanych złóż został przedstawiony w rozdz. 3.2.1.1).

Część występujących na obszarze powiatu złóż kopalin ma charakter ponadlokalny. Znaczna część ma jednak znaczenie lokalne, a ze względu na duży udział terenów prawnie chronionych, możliwości udokumentowania, a tym bardziej eksploatacji tych złóż są ograniczone.

Problemem może być pozyskiwanie kruszywa, które powoduje istotne zmiany w krajobrazie oraz wpływa na negatywne oddziaływanie na środowisko.

Ważne jest zwrócenie uwagi podczas procesu eksploatacji na ograniczenie oddziaływania oraz konieczność rekultywacji terenu poprzez nadanie mu określonych wartości użytkowych lub przyrodniczych poprzez różne działania w tym kierunku.

Zachowanie ukształtowania krajobrazu, jego cennych form polodowcowych, powinno być uwzględnione zarówno w procesie planistycznym, jak i podczas procesów inwestycyjnych.

4.2 Gleby

Działalność rolnicza odgrywa istotną rolę w gospodarce powiatu. Trzeba jednak zwrócić uwagę na prawidłowe i racjonalne gospodarowanie tymi zasobami oraz skuteczną ich ochronę.

Ostatnie lata pokazują znaczące nasilenie się degradującego oddziaływania człowieka na gleby. Główne zagrożenia degradacją gleb to:

- degradacja chemiczna (niewłaściwe stosowanie nawozów mineralnych i pestycydów) oraz zakwaszenie gleb,
- degradacja fizyczna (związana z działalnością górnictwem, mechanizacją rolnictwa oraz erozją),
- degradacja przez niewłaściwą meliorację: nacisk położony na odwodnienie gruntu, nie funkcjonowanie urządzeń melioracyjnych pod kątem nawadniania. Dotyczy to w szczególności ważnych przyrodniczo kompleksów gleb hydrogenicznych. Skrajnie niekorzystne zabiegi to osuszanie torfowisk.
- intensyfikacja użytkowania rolniczego i zagospodarowania turystycznego.

Monitoring chemizmu gleb opiera się na sieci punktów kontrolno-pomiarowych (216 profili glebowych na terenie całego kraju). Na terenie województwa znajduje się 11 punktów kontrolnych – na terenie powiatu nie zlokalizowano żadnego punktu pomiarowego.

Ważnym czynnikiem jest kwasowość gleb. Ma ona głównie przyczyny naturalne (pokrycie roślinnością leśną), lecz jest też wynikiem działania człowieka (m.in. nadmierne stosowanie nawozów sztucznych). Nadmiernie wysoka kwasowość powoduje szybką migrację składników gleby do wód powierzchniowych i podziemnych. Do podwyższania kwasowości przyczynia się stosowanie niektórych rodzajów nawozów mineralnych oraz zanieczyszczenia przemysłowe i komunikacyjne.

Szczególnie istotne jest chemiczne zanieczyszczenie gleby metalami ciężkimi, które na terenie powiatu nie stanowi problemu. Zawartość metali ciężkich w glebie nie przekracza zawartości naturalnej, a ilość siarki pozostaje w granicach normy.

Degradację pokrywy glebowej powoduje także odkrywkowa eksploatacja złóż kopalin objętych prawem nieruchomości, o których mowa w art. 10 ust. 3 ustawy *Prawo geologiczne i górnicze*, czyli tzw. kopaliny pospolite.

Zjawisko degradacji gleb może być dodatkowo potęgowane przez niewłaściwe kształtowanie krajobrazu wiejskiego, polegające na likwidacji istniejących remiz śródpolnych oraz braku wprowadzania nowych zadrzewień i zakrzewień.

Na terenie powiatu występują następujące problemy, związane z ochroną gleb i gruntów rolnych:

- degradacja gruntów rolnych, rozumiana jako zmniejszanie się ich wartości użytkowej,
- degradacja użytków leśnych wskutek zmian środowiska, działalności przemysłowej oraz wadliwej działalności rolniczej,
- brak regularnej konserwacji urządzeń melioracji wodnych szczegółowych, co przyczynia się do zwiększania areалу nieużytków, gruntów zakrzaczonych i zabagnionych.

4.3 Sieć hydrograficzna

- *wody powierzchniowe*

Poziom zanieczyszczenia wód powierzchniowych może nadal wywoływać zaniepokojenie. Aktualne badania wskazują, co prawda na zahamowanie wzrostu stężeń zanieczyszczeń, ale też na utrzymujący się wciąż wysoki ich poziom.

Monitoring jakości wód prowadzony jest przez Wojewódzki Inspektorat Ochrony Środowiska w Olsztynie (WIOŚ), który prowadzi badania w ramach monitoringu diagnostycznego, operacyjnego, badawczego i obszarów chronionych. Poszczególne rodzaje monitoringu różnią się celem, dla którego są przeprowadzane, częstotliwością badań oraz zakresem badanych wskaźników.

Monitoring diagnostyczny jednolitych części wód powierzchniowych ustanawia się w celu:

- ustalenia stanu jednolitych części wód powierzchniowych,
- zaprojektowania przyszłych programów monitoringu,

- dokonania oceny długoterminowych zmian stanu jednolitych części wód powierzchniowych w warunkach naturalnych,
- dokonania oceny długoterminowych zmian stanu jednolitych części wód powierzchniowych z powodu szeroko rozumianych oddziaływań antropogenicznych,
- określenia długoterminowych trendów zmian stężeń substancji priorytetowych i innych zanieczyszczeń ulegających bioakumulacji w osadach lub faunie i florze.

Monitoring operacyjny jednolitych części wód powierzchniowych ustanawia się w celu:

- ustalenia stanu jednolitych części wód powierzchniowych, które uznano za zagrożone niespełnieniem określonych dla nich celów środowiskowych;
- dokonania oceny wszelkich zmian stanu jednolitych części wód powierzchniowych wynikających z programów działań, które zostały przyjęte dla poprawy jakości jednolitych części wód powierzchniowych uznanych za zagrożone niespełnieniem określonych dla nich celów środowiskowych;
- obserwacji zmian objętości i natężenia przepływu w zakresie stosownym dla stanu ekologicznego i chemicznego oraz potencjału ekologicznego.

Monitoring badawczy jednolitych części wód powierzchniowych ustanawia się w celu:

- wyjaśnienia przyczyn jakichkolwiek przekroczeń i nieosiągnięcia celów środowiskowych określonych dla danej jednolitej części wód powierzchniowych, jeżeli wyjaśnienie tych przyczyn jest niemożliwe na podstawie danych oraz informacji uzyskanych w wyniku pomiarów i badań prowadzonych w ramach monitoringu diagnostycznego i operacyjnego;
- wyjaśnienia przyczyn niespełnienia celów środowiskowych przez daną jednolitą część wód powierzchniowych, jeżeli z monitoringu diagnostycznego wynika, że cele środowiskowe wyznaczone dla danej jednolitej części wód powierzchniowych nie zostaną osiągnięte i gdy nie rozpoczęto realizacji monitoringu operacyjnego dla tej jednolitej części wód powierzchniowych;
- określenia wielkości i wpływów przypadkowego zanieczyszczenia;
- ustalenia przyczyn wyraźnych rozbieżności między wynikami oceny stanu ekologicznego na podstawie biologicznych i fizykochemicznych elementów jakości;
- zebrania dodatkowych informacji o stanie wód w związku z uwarunkowaniami lokalnymi lub umowami międzynarodowymi.

Monitoring obszarów chronionych ustanawia się w celu:

- ustalenia stanu jednolitych części wód powierzchniowych występujących na obszarach chronionych;
- ustalenia stopnia spełniania dodatkowych wymagań określonych dla tych obszarów w odrębnych przepisach;
- oceny wielkości i wpływu odpowiednich znaczących oddziaływań na jednolite części wód powierzchniowych należące do obszarów chronionych będą z nimi powiązane;
- oceny zmian stanu jednolitych części wód powierzchniowych występujących na obszarach chronionych wynikających z podjętych programów działań, które zostały przyjęte dla poprawy jakości jednolitych części wód powierzchniowych uznanych za zagrożone niespełnieniem określonych dla nich celów środowiskowych.

W latach 2013-2015 na terenie powiatu węgorzewskiego monitoringiem wód powierzchniowych objęto:

➤ **w 2013r.:**

1. rz. Gołdapa

- a) JCW RW700018582329 Stara Gołdapa od oddzielenia się Kanału Brożajckiego do ujścia

Wody Gołdapy w badanej JCW spełniały wymagania dla obszarów chronionych. Stan ekologiczny określony na podstawie elementów biologicznych i fizykochemicznych JCW „Stara Gołdapa od oddzielenia się Kanału Brożajckiego do ujścia” był dobry. Klasyfikacja jednolitej części wód nie została przeprowadzona z powodu braku oceny stanu chemicznego.

- b) JCW RW70000582499 Gołdapa (Kanał Brożajcki) od Starej Gołdapy do ujścia

Wody Gołdapy w tej JCW spełniały wymagania dla obszarów chronionych przeznaczonych do ochrony gatunków zwierząt wodnych o znaczeniu gospodarczym oraz obszarów chronionych wrażliwych na eutrofizację wywołaną zanieczyszczeniami pochodzącymi ze źródeł komunalnych. Klasyfikacja tej JCW nie została przeprowadzona z powodu braku oceny stanu chemicznego. Potencjał ekologiczny określony na podstawie elementów biologicznych i fizykochemicznych został określony jako dobry.

2. rz. Węgorapa

- a) JCW RW70002058253 Węgorapa od wypływu z jeziora Mamry do granicy państwa

Wody Węgorapy w tej JCW spełniały wymagania dla obszarów chronionych przeznaczonych do ochrony gatunków zwierząt wodnych o znaczeniu gospodarczym i obszarów chronionych przeznaczonych do ochrony siedlisk lub gatunków oraz obszarów chronionych wrażliwych na eutrofizację wywołaną zanieczyszczeniami pochodzącymi ze źródeł komunalnych. Stan ekologiczny i chemiczny (dziedziczone z 2011r.) tej JCW był dobry. Spełnione były także wymagania dla obszarów chronionych. W związku z tym, stan jednolitej części wód określono jako dobry.

3. jez. Krzywa Kuta

- a) JCW LW30557 Krzywa Kuta

Jezioro Krzywa Kuta znajduje się w granicach administracyjnych gminy Pozezdrze. Położone jest w zlewni rzeki Sapiny. Klasyfikacja jeziora Krzywa Kuta w oparciu o elementy biologiczne i fizykochemiczne wskazywała na dobry stan ekologiczny zbiornika. Analiza wyników badań substancji priorytetowych oraz innych substancji zanieczyszczających w jeziorze Krzywa Kuta wykazała, że żaden chemiczny wskaźnik nie przekraczał ustalonej dla niego wartości granicznej. Badana jednolita część wód osiąga stan chemiczny dobry. Stan jednolitej części wód – jezioro Krzywa Kuta – określono jako dobry.

4. jez. Święcajty

- a) JCW LW30545 Święcajty

Jezioro Święcajty znajduje się w granicach administracyjnych gminy Węgorzewo. Należy do systemu Wielkich Jezior Mazurskich i położone jest na wschód od jeziora Mamry. Od Mamr oddzielone jest wąskim przesmykiem. Do wschodniej części jeziora wpływa rzeka Sapina oraz dopływają wody z pobliskiego jeziora Lemieć. Klasyfikacja jeziora Święcajty w oparciu o elementy biologiczne i fizykochemiczne wskazywała na III klasę jakości, stan umiarkowany. Analiza wyników badań substancji priorytetowych oraz innych substancji zanieczyszczających w jeziorze Święcajty wykazała, że żaden chemiczny

wskaźnik nie przekraczał ustalonej dla niego wartości granicznej. Badana jednolita część wód osiąga stan chemiczny dobry. Stan jednolitej części wód – jezioro Święcajty – określono jako zły.

➤ **w 2014r.:**

1. rz. Węgorapa

a) JCW RW700025582199 Węgorapa od źródeł do wypływu z jeziora Mamry

Stan ekologiczny i chemiczny tej JCW był dobry. O klasyfikacji zdecydowały elementy biologiczne: makrofity i makrobezkręgowce bentosowe oraz wskaźniki fizykochemiczne. Spełnione były także wymagania dla obszarów chronionych. W związku z tym, stan jednolitej części wód określono jako dobry.

b) JCW RW70002058253 Węgorapa od wypływu z jeziora Mamry do granicy państwa

Stan ekologiczny i chemiczny tej JCW był dobry. Decydującymi elementami biologicznymi były makrofity i ichtiofauna oraz wskaźniki fizykochemiczne. Spełnione były także wymagania dla obszarów chronionych. W związku z tym, stan jednolitej części wód określono jako dobry.

2. rz. Oświnka

a) JCW RW7000255849851 Oświnka od źródeł do granicy państwa

Stan ekologiczny i chemiczny tej JCW był dobry. Decydującymi elementami biologicznymi były makrofity, makrobezkręgowce bentosowe i ichtiofauna. Wskaźniki fizykochemiczne mieściły się w granicach II klasy jakości. Spełnione były także wymagania dla obszarów chronionych. Stan jednolitej części wód określono jako dobry.

3. jez. Pozezdrze

a) JCW LW30560 Pozezdrze

Jezioro Pozezdrze (Zofijówka) znajduje się na terenie gminy Pozezdrze. Należy do Krainy Wielkich Jezior Mazurskich. Leży w Obszarze Chronionego Krajobrazu Wielkich Jezior Mazurskich. Przez jezioro przepływa rzeka Sapina. Klasyfikacja stanu ekologicznego jeziora Pozezdrze w oparciu o elementy biologiczne i fizykochemiczne wskazywała na stan ekologiczny umiarkowany (III klasa jakości wód). Stan chemiczny oceniono jako dobry. Stan jednolitej części wód – jezioro Pozezdrze – określono jako zły.

➤ **w 2015r.:**

1. rz. Węgorapa

a) JCW RW70002058253 Węgorapa od wypływu z jeziora Mamry do granicy państwa

Stan ekologiczny i chemiczny tej JCW był dobry. O klasyfikacji zdecydowały elementy biologiczne – makrofity, makrobezkręgowce bentosowe i ichtiofauna oraz wskaźniki fizykochemiczne. Spełnione były także wymagania dla obszarów chronionych. W związku z tym, stan jednolitej części wód określono jako dobry.

2. rz. Oświnka

a) JCW RW7000255849851 Oświnka od źródeł do granicy państwa

Stan ekologiczny i chemiczny tej JCW był dobry. Wskaźniki fizykochemiczne mieściły się w granicach II klasy jakości. Spełnione były także wymagania dla obszarów chronionych. Stan jednolitej części wód określono jako dobry.

3. rz. Gołdapa

- a) JCW RW700018582329 Stara Gołdapa od oddzielenia się Kanału Brożajckiego do ujścia

Wody Gołdapy w badanej JCW spełniały wymagania dla obszarów chronionych. Stan ekologiczny określony na podstawie elementów biologicznych i fizykochemicznych JCW „Stara Gołdapa od oddzielenia się Kanału Brożajckiego do ujścia” był dobry. Klasyfikacja jednolitej części wód nie została przeprowadzona z powodu braku oceny stanu chemicznego.

- b) JCW RW70000582499 Gołdapa (Kanał Brożajcki) od Starej Gołdapy do ujścia

Wody Gołdapy w tej JCW spełniały wymagania dla obszarów chronionych przeznaczonych do ochrony gatunków zwierząt wodnych o znaczeniu gospodarczym oraz obszarów chronionych wrażliwych na eutrofizację wywołaną zanieczyszczeniami pochodzącymi ze źródeł komunalnych. Klasyfikacja tej JCW nie została przeprowadzona z powodu braku oceny stanu chemicznego. Potencjał ekologiczny określony na podstawie elementów biologicznych i fizykochemicznych został określony jako dobry.

4. rz. Ilma

- a) JCW RW7000175849881 Ilma do granicy państwa

Klasyfikacja stanu ekologicznego tej JCW w oparciu o elementy biologiczne i fizykochemiczne wskazywała na stan ekologiczny umiarkowany (III klasa jakości wód). Stan jednolitej części wód – jezioro Pozezdrze – określono jako zły.

Można przyjąć, że podstawowym problemem złego stanu wód jest nadal nieuporządkowana gospodarka ściekowa.

Kolejnym głównym źródłem zanieczyszczeń wód na terenie powiatu są spływy powierzchniowe nawozów i wpływ nieskanalizowanych miejscowości, a także niezainwentaryzowane źródła punktowe, bytowo-gospodarcze i komunalne.

Obszarowe źródła zanieczyszczeń wiążą się głównie z:

- źle prowadzoną gospodarką rolną, w tym szczególnie nawożeniem i chemizacją,
- niskim standardem sanitarnym wsi,
- gospodarką turystyczną,
- gospodarką odpadami,
- brakiem czynnych stref ochronnych w pobliżu wód,
- źle przeprowadzoną w latach 60. regulacją wodną (melioracje),
- niską na ogół świadomością i kulturą ekologiczną mieszkańców.

Ze względu na charakter powiatu i brak prowadzonej uciążliwej działalności, ścieki przemysłowe nie stanowią istotnego ładunku zanieczyszczeń.

- *wody podziemne*

Ze względu na niewielkie zainwestowanie na terenie powiatu wody podziemne narażone są na zanieczyszczenia w stopniu małym i średnim.

Pod względem warunków dla wody do picia, określonych we właściwych przepisach, wody podziemne z utworów czwartorzędowych charakteryzują się przede wszystkim podwyższoną i wysoką zawartością związków żelaza i manganu.

Jakość głębiej zalegających warstw wód podziemnych jest dobra lub bardzo dobra. Ze względu na istniejącą łączność hydrauliczną, zanieczyszczone płytkie wody gruntowe mogą pogarszać również jakość wód położonych głębiej.

Można przyjąć, że podstawowym problemem zasobów wód podziemnych na terenie powiatu jest nadmierna zawartość żelaza i manganu.

Wody gruntowe są na ogół gorszej jakości niż wody wglębne, głównie ze względu na czynniki antropogeniczne.

Jakość płytko zalegających wód podziemnych ujmowanych przez studnie kopane odpowiada obowiązującym normom wody do picia. W wielu studniach pojawiają się zanieczyszczenia bakteriologiczne i chemiczne (głównie azotany).

Jakość wód podziemnych uzależniona jest również od sposobu postępowania z odpadami ciekłymi. Brak sieci kanalizacyjnej na terenach wiejskich przyczynia się do zanieczyszczenia wód podziemnych na skutek przesiąków z nieszczelnych szamb, o czym mogą świadczyć podwyższone wartości miana Coli.

Do głównych zagrożeń wpływających na pogorszenie jakości wód gruntowych i podziemnych zaliczyć można:

- brak dostatecznej ilości systemów oczyszczania ścieków (w tym indywidualnych i szczelnych) oraz niedostateczna efektywność oczyszczania istniejących,
- brak systemów kanalizacyjnych przy jednoczesnym zwodociągowaniu,
- nadmierne i niewłaściwe stosowanie nawozów (w tym również naturalnych – gnojowicy) oraz środków chemicznych (SOR) w rolnictwie i leśnictwie – spływy powierzchniowe.

4.4 Powietrze atmosferyczne

Na terenie powiatu występuje wiele punktowych źródeł zanieczyszczenia powietrza. Największymi emitarami, wprowadzającymi zanieczyszczenia do powietrza są głównie obiekty publiczne i zakłady przemysłowe.

Duży udział w emisji ogólnej posiada niska emisja ze źródeł rozproszonych (paleniska domowe, lokalne kotłownie, w których wykorzystywany jest głównie węgiel i drewno). Brakuje jednak danych, by przedstawić zestawienie rodzajów paliw stosowanych w gospodarstwach domowych na terenie powiatu węgorzewskiego.

W Węgorzewie działają lokalne ciepłownie, które obsługuje od kilku do kilkudziesięciu budynków na terenie miasta, w tym kompleksy budynków spółdzielni mieszkaniowych, wspólnot i domy jednorodzinne. Jedna z ciepłowni miejskich zasilana jest biomasą leśną.

Główne emitory energetyczne oraz technologiczne skoncentrowane są w miejscowościach gminnych.

Tabela 4 Główne emitory energetyczne na terenie powiatu węgorzewskiego

<i>Gmina</i>	<i>Podmiot</i>	<i>Rodzaj paliwa</i>
Węgorzewo	Ciepłownie Miejskie Sp. z o.o.	gaz
	Ciepłownie Miejskie Sp. z o.o.	biomasa
Budry	Gmina Budry	węgiel
	Gmina Budry	biomasa
Pozezdrze	Gmina Pozezdrze	gaz/olej/węgiel
	Spir-Pol Sp. z o.o.	węgiel
	Tel-Drew	biomasa
	Spółdzielnia Mieszkaniowa	węgiel

Źródło: Starostwo Powiatowe w Węgorzewie

Cały powiat węgorzewski objęty jest programem ochrony powietrza dla strefy warmińsko-mazurskiej ze względu na przekroczenie poziomu dopuszczalnego pyłu PM10 i poziomu docelowego benzo(a)pirenu zawartego w pyłe PM10 (Uchwała Nr IV/96/15 Sejmiku Województwa Warmińsko-Mazurskiego z dnia 16 lutego 2015 r.) wraz z Planem działań krótkoterminowych ze względu na ryzyko wystąpienia przekroczenia poziomu dopuszczalnego pyłu zawieszony PM10 (Uchwała Nr IV/97/15 Sejmiku Województwa Warmińsko-Mazurskiego z dnia 16 lutego 2015 r.).

Istotne znaczenie dla środowiska ma również niekontrolowana emisja z transportu samochodowego, zwłaszcza w kontekście zwiększającego się ruchu kołowego na terenie powiatu. Zanieczyszczenia komunikacyjne i związana z tym emisja liniowa wzdłuż ciągów komunikacyjnych może niekorzystnie wpływać na roślinność, zwłaszcza na przyuliczne drzewa oraz na zdrowie przebywających w jej otoczeniu ludzi. To negatywne oddziaływanie spowodowane jest emisją spalin zawierających m.in. metale ciężkie, dwutlenek siarki i tlenki azotu oraz pył. Zanieczyszczenia te są związkami toksycznymi, powodującymi osłabienie fotosyntezy, degradację chlorofilu, zakłócenia w transpiracji i oddychaniu, przebarwienia, nekrozę i chlorozę liści, szybsze ich starzenie, upośledzenie wzrostu oraz zmniejszenie naturalnej odporności na choroby i szkodniki.

Wielkość emisji zanieczyszczeń gazowych i pyłów utrzymuje się na terenie powiatu na w miarę stałym poziomie i wykazuje tendencję spadkową. Związane jest to przede wszystkim z ograniczeniem spalania paliw wysokoemisyjnych w kotłowniach lokalnych (zmiana paliwa) oraz łagodnego przebiegu ostatnich zim.

Na ograniczenie emisji ma również wpływ ograniczenie działalności gospodarczej i zmniejszenie emisji ze źródeł przemysłowych.

4.5 Hałas i promieniowanie elektromagnetyczne

Hałas i wibracje to także oddziaływanie na środowisko przyrodnicze. Jest ono powszechne i powodowane przez wiele źródeł.

Hałas stanowi poważne zagrożenie, także dla ludzi. Często jest ono bagatelizowane, lecz niekiedy groźniejsze w skutkach, niż zanieczyszczenia chemiczne.

Hałas pochodzenia antropogenicznego, występujący w środowisku, podzielić można na dwie podstawowe kategorie: hałas komunikacyjny i przemysłowy.

Podstawowym wskaźnikiem technicznym poziomu hałasu jest tzw. równoważny poziom hałasu wyrażany w decybelach (dB).

Hałas komunikacyjny powodowany jest obecnie przez użytkowników przede wszystkim dróg krajowych (nr 63) i wojewódzkich.

Trasy kolejowe, to kolejne źródło hałasu komunikacyjnego, które ze względu na brak ich użytkowania, nie są źródłem hałasu.

Hałas przemysłowy na terenie powiatu nie stanowi poważnego zagrożenia. Wartości dopuszczalne, określone w rozporządzeniu Ministra Środowiska w sprawie dopuszczalnych poziomów hałasu w środowisku zdarzają się sporadycznie.

Odczuwalnym problemem jest zlokalizowanie części zakładów na terenach zabudowanych, w bliskim sąsiedztwie budynków mieszkalnych, co powoduje pewnego rodzaju uciążliwość.

Innym typem hałasu jest również hałas od linii elektroenergetycznych.

Pracująca napowietrzna linia elektroenergetyczna wysokiego napięcia (WN) prądu przemiennego może być liniowym źródłem hałasu. Hałas generowany przez pracującą linię WN spowodowany jest mikrowyładowaniami elektrycznymi na powierzchni przewodów (na skutek ulotu). Zjawisko ulotu występuje wówczas, gdy natężenie pola elektrycznego na powierzchni przewodu jest wyższe od krytycznego (natężenia początkowego jonizacji). Dopóki natężenie pola elektrycznego na powierzchni przewodu jest niższe od krytycznego pojawiają się pojedyncze (losowe) mikrowyładowania, natomiast po przekroczeniu wartości krytycznej natężenia pola elektrycznego następuje zjawisko intensywnego ulotu, charakteryzującego się regularnymi wyładowaniami na powierzchni przewodu.

Z badań przeprowadzonych przez PIOŚ w różnych warunkach pogodowych wynika, że:

- brak jest niekorzystnego oddziaływania akustycznego linii elektroenergetycznych 110 kV,
- niewiele, ale jednak powyżej wartości dopuszczonych, oddziałują na środowisko linie elektroenergetyczne 220 kV,
- w istotny sposób (z przekroczeniami dopuszczalnych wartości) wpływają na klimat akustyczny linie przesyłowe 400 kV.

Hałas stanowi również problem poza obszarami zabudowanymi, zwłaszcza na terenach atrakcyjnie turystycznych. Na terenie powiatu węgorszewskiego nie występują zakazy używania jednostek pływających z silnikami spalinowymi ustanowione przez Radę Powiatu w Węgorszewie. Strefy takie wynikają z ustawy o ochronie przyrody i występują na obszarach rezerwatów przyrody zlokalizowanych na terenie powiatu węgorszewskiego.

Inną kwestią jest ochrona przed polami elektromagnetycznymi. Działania w tej dziedzinie polegają na zapewnieniu jak najlepszego stanu środowiska poprzez:

- utrzymanie poziomów pól elektromagnetycznych poniżej dopuszczalnych lub co najmniej na tych poziomach.
- zmniejszenie poziomów pól elektromagnetycznych co najmniej do dopuszczalnych, gdy nie są one dotrzymane.

Źródłami emisji niejonizującego promieniowania elektromagnetycznego są:

- stacje przekaźnikowe telefonii komórkowej,
- urządzenia elektroenergetyczne.

W ostatnich latach coraz częściej budowane są stacje bazowe telefonii komórkowej oraz przekaźniki radiowe. Instalacje te emitują niejonizujące promieniowanie elektromagnetyczne, generowane przez anteny w czasie ich pracy. Moc promieniowania izotropowo jest różna w zależności od wielkości stacji bazowej (często również powyżej 100 W). Częstotliwość emitowania pól elektromagnetycznych waha się w granicach od 30 kHz do 300 GHz.

Na terenie powiatu znajdują się również stacje przekaźnikowe telefonii komórkowej różnych operatorów. W przypadku stacji bazowych telefonii komórkowej pola elektromagnetyczne są wypromieniowywane na dużych wysokościach, w miejscach niedostępnych dla przebywania ludzi.

Ponadto źródłem pól elektromagnetycznych są linie i urządzenia elektroenergetyczne. Na terenie powiatu położone są GPZ w Węgorzewie oraz linia elektroenergetyczna 110 kV.

Wokół źródeł pól elektromagnetycznych (linii i stacji elektroenergetycznych oraz obiektów radiokomunikacyjnych, radionawigacyjnych i radiolokacyjnych) tworzy się, w razie potrzeby obszary ograniczonego użytkowania.

4.6 Przyroda

4.6.1 Świat roślinny

Główną formą, która kształtuje klimat, wpływa na skład atmosfery, ma udział w regulacji obiegu wody w przyrodzie, przeciwdziałaniu powodziom, osuwiskom, ochronie gleb przed erozją i stepowaniem, zachowaniu potencjału biologicznego wielu gatunków i ekosystemów, a także różnorodności krajobrazu i lepszych warunków produkcji rolniczej są lasy.

Spełniają one również funkcje produkcyjne czy też gospodarcze, pozwalając na trwałe użytkowanie drewna i surowców nieдрzewnych pozyskiwanych z lasu.

Szczegółowe zasady ochrony lasów określa ustawa z dnia 28 września 1991r. o lasach. Gospodarkę leśną prowadzi się w oparciu o następujące zasady:

- powszechnej ochrony lasów,
- trwałości utrzymania lasów,
- ciągłości i zrównoważonego wykorzystania wszystkich funkcji lasów,
- powiększania zasobów leśnych.

Struktura lasów na obszarze powiatu węgorszewskiego przedstawia się następująco:

Tabela 5 Struktura lasów na terenie powiatu węgorszewskiego

<i>Powierzchnia ogółem [ha]</i>	<i>Powierzchnia lasów [ha]</i>	<i>Wskaźnik lesistości [%]</i>	<i>Lasy państwowe [ha]</i>	<i>Lasy prywat- ne [ha]</i>
69 322,00	14 664,63	20,6	13 651,63	1 013,00

Źródło: Główny Urząd Statystyczny

Na terenie powiatu lasami administrują 3 Nadleśnictwa: Borki, Czerwony Dwór i Giżycko (niewielki obszar gminy Węgorszewo k. jez. Dobskiego).

Nadzór zaś nad lasami nie stanowiącymi własności Skarbu Państwa został powierzony przez Starostę w drodze porozumienia poszczególnym Nadleśniczom Lasów Państwowych.

Lasy prywatne zajmują ok. 1 tys. ha, co stanowi tylko 6,9% ogólnej powierzchni zalesionej powiatu.

Problemem gospodarki leśnej jest nadmierne i niecelowe rolnicze użytkowanie gruntów marginalnych o bardzo niskiej zdolności produkcyjnej.

Podstawowym instrumentem prowadzenia gospodarki leśnej w lasach niepaństwowych są uproszczone plany urządzenia lasu (UPUL) oraz inwentaryzacje stanu lasów (ISL). Są to jednak często materiały niepełne bądź nieaktualne, dla niektórych obrębów zaś brak ich zupełnie.

Gospodarkę leśną utrudniają też spotykane rozbieżności i niezgodności między danymi zapisanymi w ewidencji gruntów, a stanem faktycznym w terenie. Fakt dokonania udanego zalesienia gruntu prywatnego nie jest najczęściej na bieżąco odnotowywany w ewidencji gruntów, gdyż koszt przeprowadzenia takiej operacji jest znaczny.

4.6.2 Świat zwierzęcy

W ostatnich latach nastąpiło pogorszenie się warunków siedliskowych wielu zagrożonych, chronionych i rzadkich gatunków. Wiąże się to m.in. z wzrastającą penetracją przez ludzi obszarów cennych przyrodniczo a atrakcyjnych turystycznie.

Rzutuje to bezpośrednio na wskaźnik bioróżnorodności biologicznej i krajobrazowej – czynnika uznawanego za najważniejszy w zakresie bezpieczeństwa ekologicznego państwa.

Przykładem szczególnie widocznym na terenie powiatu są zmiany w strukturze zwierzy drobnej (zając, kuropatwa) i zwiększenie populacji lisa.

4.7 Krajobraz

Istotnym elementem środowiska naturalnego jest krajobraz. Jest to dobro, które podlegać powinno powszechnej ochronie.

Krajobraz powiatu węgorszewskiego jest bardzo zróżnicowany, o dużych walorach turystyczno-przyrodniczych. Głównych zagrożeń można upatrywać w niezwykle silnej ostatnimi laty antropopresji. Jest ona zwrócona szczególnie na najcenniejsze przyrodniczo tereny, będące często ekosystemami bardzo wrażliwymi.

Ważnym problemem, związanym z ochroną krajobrazu i przyrody jest konieczność zachowania i tworzenia korytarzy ekologicznych, łączących system obszarów cennych przyrodniczo.

4.8 Obszary oddziaływania na środowisko

4.8.1 Działalność gospodarcza

Na terenie powiatu w 2016 r. zarejestrowanych było 1 716 podmiotów gospodarczych, w tym 1 122 osób prowadzących działalność gospodarczą. Na terenie powiatu największe skupienie podmiotów jest na terenie miasta Węgorzewo (60,7% wszystkich podmiotów).

Na koniec roku 2016 stopa bezrobocia w powiecie węgorszewskim wynosiła 22,9%. Łącznie na terenie powiatu na koniec 2016 r. było zarejestrowanych 1 670 bezrobotnych.

4.8.2 Społeczeństwo

Niezwykle istotnym czynnikiem oddziałującym na środowisko, determinującym rozwój społeczno-gospodarczy jest sytuacja demograficzna powiatu.

Tabela 6 Podstawowe dane demograficzne w powiecie węgorzewskim (stan na 31.12.2015 r.)

Powiat	Ludność			Kobiety na 100 mężczyzn
	Ogółem	W tym kobiety		
		%	Liczba	
Powiat węgorzewski	23 451	49,91	11 704	34

Źródło: Główny Urząd Statystyczny

Istniejąca sieć osadnicza na terenie powiatu cechuje się dużym zróżnicowaniem. Najmniejsze zagęszczenie osób na 1 km² występuje w gminie Budry (17 osób/km²). Najwięcej osób przypada w mieście Węgorzewo (1 063 osób/km²).

Tabela 7 Liczba mieszkańców powiatu węgorzewskiego na 31.12.2015 r.

Lp.	Gmina	Liczba osób
1.	m. i g. Węgorzewo	17 149
2.	g. Budry	2 957
3.	g. Pozezdrze	3 345
RAZEM		23 451

Źródło: Główny Urząd Statystyczny

Saldo migracji w powiecie, według danych GUS, jest od lat ujemne i wskazuje na odpływ ludności z powiatu.

Struktura ludności pod względem wieku ma znaczenie ekonomiczne. Podstawowy podział społeczeństwa pod względem wieku dzieli je na trzy grupy: ludność w wieku przedprodukcyjnym, produkcyjnym oraz poprodukcyjnym.

Struktura wieku mieszkańców powiatu węgorzewskiego w roku 2015 charakteryzuje się wysokim poziomem osób w wieku produkcyjnym – 63,3% oraz w wieku poprodukcyjnym – 19,6%.

Tabela 8 Struktura wieku mieszkańców powiatu węgorszewskiego (stan na 2015 rok)

POWIAT	Razem		Przedprodukcyjny		Produkcyjny		Poprodukcyjny	
	Ogółem	%	Ogółem	%	Ogółem	%	Ogółem	%
Powiat węgorszewski	23 451	100	4 002	17,1	14 855	63,3	4 594	19,6

Źródło: Główny Urząd Statystyczny

Ważną grupę wiekową mieszkańców stanowią osoby w wieku przedprodukcyjnym. Osoby w tej grupie wiekowej stanowią będą w przyszłości o możliwościach rozwojowych danego obszaru. To oni w przyszłości stworzą szkielet rynku pracy. Od liczby ludności w tym wieku zależy również wielkość bazy oświatowej w powiecie.

4.8.3 Turystyka i rekreacja

W powiecie węgorszewskim znajdują się liczne atrakcje turystyczne zarówno naturalne, jak i historyczne.

Do największych walorów powiatu można zaliczyć:

- zasoby przyrodnicze,
- jeziora i rzeki,
- liczne zabytki historyczne w różnych miejscowościach gmin powiatu,
- lokalne muzea.

Te cenne atuty powiatu wybitnie sprzyjają rozwojowi turystyki.

Miejscowa baza turystyczna jest zróżnicowana, często jednak nie przystosowana do potrzeb intensywnego ruchu turystycznego. Wielkość bazy noclegowej w poszczególnych gminach powiatu, kształtuje się następująco:

Tabela 9 Obiekty zbiorowego zakwaterowania oraz udzielone noclegi na terenie gmin powiatu węgorszewskim (stan na 2015 rok)

Lp.	Rodzaj bazy noclegowej	<i>m.i g. Węgorzewo</i>	<i>Budry</i>	<i>Pozezdrze</i>	<i>Razem Powiat</i>
1.	Obiekty ogółem (VII)	13	0	5	18
2.	Obiekty całoroczne	7	0	1	8
3.	Miejsca noclegowe ogółem(VII)	795	0	81	876
4.	Miejsca noclegowe całoroczne	365	0	18	383
5.	Korzystający z noclegów ogółem (I-XII) ²	43 484	0	3 185	46 669 / 44 681 ³
6.	Kempingi, pola namiotowe i biwakowe:				
	obiekty	1	-	1	2
	miejsc noclegowych udzielone noclegi	88 3 883		10 330	98 4 213

Źródło: Główny Urząd Statystyczny (uwaga: - brak lub brak danych)

Mimo licznych atrakcji, ciągle brakuje jednak urozmaiconej oferty pobytu turystów w okresie zimowym, co powoduje, że sezon turystyczny ograniczony jest prawie wyłącznie do okresu letniego.

4.8.4 Transport i infrastruktura

4.8.4.1 Transport

Obszar powiatu węgorszewskiego obsługują drogi, zaliczane do wszystkich kategorii. Najwyższa rangą wśród przechodzących przez teren powiatu jest droga krajowa nr 63.

Charakterystykę dróg na terenie powiatu przedstawia poniższa tabela.

² dane za 2014r.

³ dane za 2015r.

Tabela 10 Zestawienie dróg na terenie powiatu węgorzewskiego

Kategoria	Długość na terenie powiatu węgorzewskiego [km]	Uwagi ogólne o stanie technicznym
drogi gminne	40,1	o nawierzchni twardej
	198,5	o nawierzchni gruntowej
drogi powiatowe	216,7	o nawierzchni twardej
	57,5	o nawierzchni gruntowej
drogi wojewódzkie	27,5	o nawierzchni twardej
drogi krajowe	31	o nawierzchni twardej

Źródło: GUS / Starostwo Powiatowe w Węgorzewie

Sieć dróg lokalnych tworzą przede wszystkim drogi gminne i powiatowe o łącznej długości 494,8 km, w tym długość dróg powiatowych wynosi 274,2 km. Są to drogi o różnym stanie nawierzchni, często są w złym stanie technicznym.

Łączna długość wszystkich dróg na terenie powiatu węgorzewskiego wynosi 553,3 km, w tym długość dróg utwardzonych 297,3 km, co daje wskaźnik gęstości dróg twardej, wynoszący 42,89 km /100 km².

Stan techniczny sieci drogowej często nie odpowiada wymaganym standardom, zwłaszcza w sytuacji wciąż narastającego ruchu kołowego, tak ciężarowego jak i osobowego. Dotyczy to zarówno stanu nawierzchni, szerokości jezdni, jej wyprofilowania, a także kolizyjności z drogami lokalnymi i siecią kolejową.

Znacznym zagrożeniem dla samochodów osobowych oraz ruchu pieszego i szybko rozwijającej się turystyki rowerowej, jest tranzyt ciężarowy oraz ruch autokarowy, zwłaszcza na drogach krajowych.

Kolejnym elementem infrastruktury, związanej z transportem, jest sieć kolejowa. Przez teren powiatu węgorzewskiego przebiega linia kolejowa Kętrzyn – Węgorzewo. Jest to linia jednotorowa, okazjonalnie użytkowana.

Na terenie powiatu istnieje wiele kilometrów szlaków turystycznych, obejmujących szlaki piesze, rowerowe, konne czy wodne, w tym ok. 26 km szlaku rowerowego Green Velo.

4.8.4.2 Gospodarka wodno-ściekowa

Obecnie zapotrzebowanie na wodę dla 22 958 mieszkańców (**97,9%**⁴ populacji) powiatu pokrywane jest z wodociągów na bazie zbiorowych ujęć wody. Przy czym należy zaznaczyć, że na terenie miasta w powiecie wskaźnik ten wynosi 99,9%. W części miejscowości ludność zaopatrywana jest w wodę z indywidualnych źródeł – studni wierconych i kopanych. Dotyczy to głównie zabudowy rozproszonej.

Na obszarze powiatu długość sieci wodociągowej wynosi 566,3 km. Woda jest pobierana z 10 ujęć. Wszystkie ujęcia wody posiadają wyznaczone strefy określające teren ochrony bezpośredniej.

Wydajność istniejących ujęć wody jest wystarczająca dla zaspokojenia potrzeb istniejących i perspektywicznych. Na terenie powiatu wg stanu na 31.12.2015r. zużyto 1 293 300 m³ wody, w tym na cele gospodarstw domowych 766 800 m³.

W celu zapewnienia zaopatrzenia w wodę dobrej jakości niektórym miejscowościom, niezbędna jest rozbudowa sieci wodociągowej na terenie powiatu.

Pod względem jakości wody nie widać większych zagrożeń. Na szczególną uwagę zasługuje utrzymanie odpowiedniego poziomu zawartości manganu i żelaza oraz odpowiednio prowadzona i nadzorowana eksploatacja, uniemożliwiająca zanieczyszczenia wody pod względem bakteriologicznym.

Powiat jest obsługiwany przez 5 komunalnych oczyszczalni ścieków o ogólnej przepustowości do 3 122 m³/dobę⁵.

Łączna długość kanalizacji sanitarnej na terenie powiatu wynosi 152,3 km.

Na terenie powiatu węgorszewskiego łącznie 13 663 mieszkańców (**58,3%**⁶ populacji) posiada dostęp do kanalizacji sanitarnej, na terenie miasta wskaźnik ten wynosi 89,8%.

Cześć mieszkańców posiada własne oczyszczalnie przydomowe – wg danych GUS na 31.12.2015r. było ich w powiecie 358 szt.

Na terenie powiatu dość powszechne są zbiorniki bezodpływowe (1 086 szt. wg danych GUIS na 31.12.2015r.), z których ścieki wywożone są do istniejących oczyszczalni ścieków lub na pola uprawne. Nieszczelności zbiorników powodują przesiąki zanieczyszczeń do gruntu.

Na terenie powiatu nierzadko spotyka się również nielegalne odprowadzenia zanieczyszczeń ciekłych do wód powierzchniowych.

⁴ dane na podstawie Głównego Urzędu Statystycznego na dzień 31.12.2015r.

⁵ na podstawie Głównego Urzędu Statystycznego na dzień 31.12.2015r. – warto zaznaczyć, że wg danych KPOSK łączna maksymalna przepustowość dwóch oczyszczalni wyniosła 4 455 m³/d

⁶ dane na podstawie Głównego Urzędu Statystycznego na dzień 31.12.2015r.

Występujące na terenie powiatu oczyszczalnie ścieków zostały ujęte w **Krajowym Programie Oczyszczania Ścieków Komunalnych** (aktualnie w Czwartej aktualizacji Krajowego programu oczyszczania ścieków komunalnych - AKPOŚK 2015) oraz zostały wyznaczone przez właściwy organ do wyznaczenia granic aglomeracji.

Tabela 11 Oczyszczalnie ścieków powyżej 2 tys. RLM na terenie powiatu węgorzewskiego

Lp.	Oczyszczalnia	RLM wg aktualnego aktu prawa	ID aglomeracji wg KPOŚK	Akty prawa miejscowego dotyczące aglomeracji
1.	Węgorzewo	16 913	PLWM023	Uchwała Nr III/48/14 Sejmiku Województwa Warmińsko-Mazurskiego z dnia 30 grudnia 2014 r. zmieniająca uchwałę Nr XXVI/518/13 Sejmiku Województwa Warmińsko-Mazurskiego z dnia 23 kwietnia 2013 r. w sprawie wyznaczenia aglomeracji Węgorzewo oraz likwidacji dotychczasowej aglomeracji Węgorzewo
2.	Pozezdrze	2 010	PLWM069N	Rozporządzenie Nr 44 Wojewody Warmińsko-Mazurskiego z dnia 06.06.2008 r. (Dz. Urz. Woj. Warm.-Maz. Nr 95 poz. 1671)

Źródło: opracowanie własne

4.8.4.3 Gospodarka odpadowa

Leżące na terenie powiatu węgorzewskiego gminy należą do Północno-Wschodniego Regionu Gospodarki Odpadami wyznaczonego w Wojewódzkim Planie Gospodarki Odpadami.

Gminy z powiatu węgorzewskiego przynależą do Mazurskiego Związku Międzygminnego - Gospodarka Odpadami, który realizuje w imieniu samorządów zadania w zakresie gospodarki odpadami.

Związek powołał spółkę celową Zakład Unieszkodliwiania Odpadów Komunalnych Spytkowo Spółka z o.o., która prowadzi regionalną instalację przetwarzania odpadów w Spytkowie k/Giżycka.

Na terenie powiatu w 2015 r. zostało zebranych 5 082,82 ton zmieszanych odpadów komunalnych, w tym 3 714,65 ton z gospodarstw domowych, co stanowiło 73,1% zebranych odpadów.

Odpady są gromadzone w sposób selektywny i zagospodarowywane w sposób zgodny z obowiązującymi przepisami.

4.8.4.4 Zaopatrzenie powiatu w ciepło, energię elektryczną i paliwa gazowe

Gospodarka ciepła na terenie powiatu opiera się na ciepłowniach systemowych, kotłowniach lokalnych i indywidualnych źródłach ciepła, głównie opalanych paliwem stałym.

Na terenie powiatu dominują kotłownie opalane węglem. Występują także kotłownie opalane gazem, olejem opałowym oraz biomasą (głównie zrębkami drewna). Wiele firm korzysta również ze źródeł odnawialnych, najczęściej pochodzących z zagospodarowania odpadów drzewnych.

Istniejące źródła zaspokajają potrzeby odbiorców, jednak stan techniczny większości urządzeń nie spełnia żadnych norm technicznych i ekologicznych.

Na terenie powiatu podstawową linią elektroenergetyczną jest sieć średniego napięcia 15kV, która poprzez sieć stacji transformatorowych dostarcza energię do odbiorców. Średni stopień obciążenia stacji wskazuje na rezerwy mocy w stacjach.

Istniejący stan sieci elektroenergetycznej umożliwia sprawną dostawę do odbiorców. Istniejąca sieć energetyczna SN-15 kV i nn-0,4 kV w pełni pokrywa zapotrzebowanie użytkowników z terenu powiatu na energię elektryczną. Stan techniczny sieci SN-15 kV jest zadowalający. Konieczna modernizacja i rozbudowa sieci SN-15 kV i niskiego napięcia 380/220 V odbywać się będzie sukcesywnie wraz z realizacją przewidywanego programu urbanistycznego.

Obsługą infrastruktury elektroenergetycznej zajmuje się PGE Dystrybucja S.A. Oddział w Białymstoku Rejon Energetyczny w Elku, Posterunek Energetyczny w Węgorzewie.

Na terenie powiatu istnieje sieć gazowa o łącznej długości 68,66 km i obecnie korzysta z niej 3 621 odbiorców. Gaz dostępny jest dla niektórych miejscowości gminy Węgorzewo (m. Węgorzewo, Kolonia Rybacka i Ogonki) oraz Pozezdrze (Pozezdrze i Kolonia Pozezdrze). Sieć jest zarządzana przez Polską Spółkę Gazownictwa Sp. z o.o., Oddział w Warszawie, Zakład w Olsztynie, Placówka w Giżycku.

Na terenie powiatu wykorzystywane są Odnawialne Źródła Energii – głównie w lokalnych źródłach. Powszechnie wykorzystuje się biomasę, zwłaszcza drewno i jego pochodne. Jednak brakuje danych co do wielkości i jakości stosowanych paliw. Innym ważnym problemem jest sam proces spalania. Niestety, pozyskana biomasa często nie jest spalana w przystosowanych do tego urządzeniach, co powoduje większe jej zużycie, a co za tym idzie też zwiększoną emisję zanieczyszczeń i większe koszty eksploatacji.

Do większych instalacji wykorzystujących biomasę można zaliczyć instalację w mieście Węgorzewo. Zainstalowana tam ciepłownia na biomasę posiada moc 0,4 MW.

Na terenie powiatu, wg danych Urzędu Regulacji Energetyki, znajdują się 2 instalacje OZE, które produkują energię elektryczną o łącznej mocy 1,4 MW, w tym:

- 1 farma fotowoltaiczna o mocy 1 MW,
- 1 mała elektrownia wodna o mocy 0,4 MW.

4.8.5 Rolnictwo

Powiat węgorzewski jest terenem, na którym rolnictwo odgrywa bardzo ważną rolę.

Według danych GUS w 2015 r. w powiecie węgorzewskim użytki rolne zajmowały 39,78 tys. ha gruntów, co stanowi 57,39% ogólnej powierzchni powiatu.

Powiat charakteryzują dobre warunki naturalne do produkcji rolnej. Produkcja rolnicza ma wielokierunkowy charakter.

Występujące zjawiska ekonomiczne wymuszają konieczność zmiany sposobu wykorzystania terenów i głębokiej restrukturyzacji gospodarki na terenach wiejskich.

Najpoważniejszymi problemami oddziaływania rolnictwa na środowisko jest jego chemizacja i mechanizacja. Środki te, podnoszą wydajność, wpływają jednak negatywnie na glebę, środowisko przyrodnicze a także na zdrowie człowieka.

Wysokie dawki nawozów (stosowane również na łąki i pastwiska) powodują m.in. powstawanie szkodliwych związków, zakwaszenie gleby i ograniczenie rozwoju mikroorganizmów.

Negatywne oddziaływanie wywierają również stosowane w rolnictwie pestycydy. Ich nadużywanie stanowi poważne zagrożenie dla biocenoz glebowych. Oprócz zmian fizykochemicznych, mogą one również prowadzić do zmian genetycznych organizmów żywych, a tym samym powodować całkowitą lub częściową utratę ich naturalnych właściwości (np. ograniczenie zdolności wiązania azotu atmosferycznego przez niektóre bakterie).

Środki chemiczne stosowane w rolnictwie są głównym źródłem zanieczyszczeń obszarowych, czego szkodliwym i często widocznym efektem jest eutrofizacja i skażenie wód powierzchniowych. Spowodowane to jest przede wszystkim wymywaniem z gleb uprawnych do wód powierzchniowych, gruntowych łatwo rozpuszczalnych związków azotu i fosforu. Są one również wprowadzane przez źle zagospodarowane odpady pochodzenia rolniczego – zarówno stałe, jak i płynne.

Istotnym oddziaływaniem jest również bezmyślne wypalanie traw, a często również słomy. Jest to zjawisko, w wyniku którego nie tylko giną zwierzęta i rośliny, ale również zmienia się niekorzystnie struktura gleby, tracąc swe naturalne właściwości.

Kolejne oddziaływania, które w istotny sposób wpływają na stan środowiska, to:

- niewłaściwe zabiegi melioracyjne
- likwidacja zadrzewień śródpolnych.

4.8.6 Ograniczenia i szanse rozwoju powiatu, wynikające ze stanu środowiska

Dokonana analiza SWOT⁷ opiera się na ocenie eksperckiej oraz ocenie społecznej środowiska naturalnego powiatu węgorskiego.

Mocne strony:

- dobrze zachowane warunki przyrodnicze, duża różnorodność siedlisk przyrodniczych,
- stosunkowo nieznaczne zanieczyszczenie środowiska,
- urozmaicona rzeźba terenu, duże walory krajobrazowe,
- duża ilość naturalnych zbiorników wodnych (jezior),
- brak uciążliwego dla środowiska przemysłu,
- duży udział obszarów chronionych przyrodniczo,
- położenie na obszarze Zielonych Płuc Polski,
- ciekawy krajobraz kulturowy,
- obecność stanowisk unikalnych gatunków chronionych zwierząt oraz roślin,

Szanse:

- możliwości rozwoju ekoturystyki i turystyki aktywnej i kwalifikowanej (wędkarstwo, kajakarstwo, nordic walking itp.),
- potencjalne warunki do rozwoju rolnictwa ekologicznego i uprawy roślin energetycznych,
- pojawianie się nowych stanowisk zwierząt chronionych,
- uczestnictwo powiatu lub jego gmin w stowarzyszeniach, związkach, organizacjach,

Słabe strony:

- niesatysfakcjonujący stan wód powierzchniowych,
- zaśmiecone środowisko, spotykane „dzikie wysypiska”,
- brak swobodnego dostępu do wód publicznych,
- brak dostatecznej ochrony obszarów szczególnie cennych przyrodniczo,
- brak tradycji racjonalnego wykorzystywania surowców i energii,
- poziom świadomości ekologicznej społeczeństwa.

Zagrożenia:

- brak prawidłowej gospodarki ściekowej,
- chaotyczny rozwój indywidualnej zabudowy letniskowej, ograniczający możliwości powszechnego korzystania ze środowiska w przyszłości,
- stopień egzekwowania przepisów prawnych w zakresie ochrony środowiska przez urzędy, organy ścigania, wymiar sprawiedliwości,
- zbyt mała współpraca organów ochrony środowiska i jednostek zainteresowanych środowiskiem oraz organizacji pozarządowych,
- spadek poziomu wód gruntowych i lustra wody większości zbiorników wodnych, szczególnie małych,
- nadmierna liczebność niektórych gatunków zwierząt.

⁷ Analiza SWOT to analiza mocnych (S – Strengths) i słabych (W – Weaknesses) stron oraz szans (O – Opportunities) i zagrożeń (T – Threats).

5. CELE I ZADANIA PROGRAMU

5.1 Dotychczasowa realizacja zadań z zakresu ochrony środowiska

W sektorze ochrony środowiska i zrównoważonego rozwoju na terenie powiatu przede wszystkim widoczne są działania, realizowane przez samorząd. Dotyczy to zarówno działań miękkich, jak ujmowanie spraw środowiskowych w przyjmowanych i zatwierdzanych dokumentach planistycznych i strategicznych, jak również sfery inwestycyjnej.

Realizacja zadań, ze względu na ograniczone środki własne, przede wszystkim związana jest z możliwościami pozyskania zewnętrznych, tanich środków, przeznaczonych na działania, służące ochronie środowiska oraz infrastrukturze komunalnej. Wydłuża to w czasie osiągnięcie zakładanych efektów, a często może być przyczyną ponoszenia dodatkowych kosztów, związanych z dostosowaniem do nowszych rozwiązań technicznych czy też obowiązujących przepisów.

Również działania podejmowane przez sektor gospodarczy oraz osoby fizyczne, są coraz częściej ukierunkowane na poprawę stanu środowiska. Często brakuje jednak wiedzy, jak w sposób właściwy je zrealizować.

Istotnym problemem jest brak właściwej konsekwencji w egzekwowaniu ustalonych zasad korzystania ze środowiska i długotrwałe procedury odtworzenia naruszonego środowiska.

5.1.1 Formułowanie strategii i planu działań

5.1.2 Określenie celów ochrony środowiska

W ramach analizy, przyjęto następujący podział, stosując podane kryteria:

1) znaczenie i pilność realizacji:

- strategiczny
- główne (kierunki działań)
- szczegółowe (konkretne działania w ramach określonego kierunku).

2) czas pełnej realizacji (od rozpoczęcia zadania do osiągnięcia celu wg przyjętego miernika):

- krótkookresowe (do 1 roku)
- średniookresowe (od 1 do 4 lat)
- długookresowe (powyżej 4 lat).

Dla Powiatu Węgorzewskiego w zakresie ochrony środowiska celem strategicznym pozostaje:

„Dobry stan środowiska umożliwiający zrównoważony rozwój”

Cele główne i szczegółowe:

I. Ochrona i racjonalne użytkowanie zasobów przyrodniczych

1. Skuteczna ochrona środowiska naturalnego

- zapobieganie stwarzaniu kolejnych barier ekologicznych i likwidowanie już istniejących, w szczególności zapewnienie ekologicznej ciągłości rzek, zapewnienie przejść dla zwierząt w sieci drogowej i ochrona korytarzy migracyjnych przed zagrożeniem ze strony siłowni wiatrowych
- stosowanie instrumentów prawno-ekonomicznych (opłaty, kary, skuteczniejsze kontrole) oraz ich egzekwowanie
- zagospodarowanie przestrzenne z bezwzględnym uwzględnieniem wymogów ochrony środowiska i krajobrazu, w szczególności na terenach przyrodniczo cennych nieobjętych obszarowymi formami ochrony przyrody
- szczególna ochrona krajobrazu priorytetowego
- aktualizacja dokumentów strategicznych pod kątem wymagań ochrony środowiska, przyrody oraz ochrony krajobrazu, ze szczególnym uwzględnieniem konieczności zachowania i tworzenia korytarzy ekologicznych
- ochrona linii brzegowych zbiorników wodnych, w szczególności poprzez konsekwentne utrzymywanie wokół jezior i rzek stref ochronnych zagospodarowanych trwałą zielenią i niezabudowanych i zakaz zabudowy letniskowej w bezpośrednim sąsiedztwie wód
- planowanie przeznaczania terenów pod rekreację oraz infrastrukturę turystyczną w sposób nie naruszający walorów środowiska i krajobrazu, w szczególności dążenie do zachowania naturalności terenów najcenniejszych przyrodniczo
- kompleksowe wyposażenie terenów przeznaczonych pod turystykę i rekreację oraz masowo odwiedzanych w niezbędną infrastrukturę sanitarną oraz służącą zagospodarowaniu odpadów
- odpowiednie oznakowanie obiektów i terenów chronionych oraz szlaków turystycznych wraz z informacjami o regulaminie, obowiązujących przepisach i karach za ich naruszanie
- dostosowanie nasilenia presji turystycznej i penetracji do odporności i chłonności turystycznej terenu
- na obszarach najcenniejszych przyrodniczo (rezerваты przyrody) dopuszczanie ruchu turystycznego tylko po wyznaczonych szlakach i w obecności przewodnika – kontrolowana turystyka kwalifikowana

- kontrola turystyki i wypoczynku, szczególnie na terenach o dużej wartości przyrodniczej
- pełna, egzekwowana odpowiedzialność organizatorów za imprezy masowe na wolnym powietrzu

2. Zachowanie istniejącego świata roślin i zwierząt

- ochrona terenów przyrodniczo cennych, w szczególności tych nie objętych dotąd obszarowymi lub obiektowymi formami ochrony
- ochrona ekosystemów wodnych, w tym wprowadzenie i egzekwowanie zakazu znacznych zmian stosunków wodnych na obszarach przyrodniczo cennych (obszary chronionego krajobrazu, rezerваты przyrody)
- zachowanie równowagi gatunkowej, ochrona przed gatunkami inwazyjnymi
- wdrożenie procedur w celu minimalizacji ryzyka wystąpienia chorób zakaźnych (m.in. ptasia grypa, afrykański pomór świń, itp.)

3. Zachowanie wysokich walorów krajobrazowych

- lokalizacja ferm wielkotowarowych uzależniona od spełniania przepisów środowiskowych, limitowanie wielkości obsady obszarem posiadanych gruntów, warunkującym pełne zagospodarowanie odchodów zwierzęcych i dobrostan zwierząt – niedopuszczalna jest kolizja lokalizacji z wymogami w zakresie ochrony środowiska i ochrony przyrody
- umożliwianie lokalizowania wysokich budowli (np. maszty telefoniczne) tylko poza terenami o najwyższych walorach krajobrazowych z wykorzystaniem istniejącej infrastruktury oraz uwarunkowanie prowadzenia inwestycji liniowych sposobem najmniej kolidującym z krajobrazem
- dążenie do harmonii zabudowy z krajobrazem, preferowanie budownictwa o charakterze tradycyjnym i regionalnym
- niedopuszczanie do trwałych zmian rzeźby terenu na dużych powierzchniach

4. Racjonalne korzystanie z zasobów naturalnych

- racjonalne zużycie wód, materiałów i energii
- uruchomienie programów oszczędzania wody, w tym ograniczenie zużycia wody do celów przemysłowych

II. Poprawa jakości środowiska

1. Ochrona jakości wód

- rozwój infrastruktury dla ochrony środowiska
- modernizacja oczyszczalni ścieków oraz tworzenie warunków do budowy oczyszczalni przydomowych i przyzagrodowych, gdy nie ma możliwości przyłączenia do zbiorowej sieci kanalizacyjnej lub jest to nieuzasadnione ekonomicznie

- wyposażanie sieci kanalizacji deszczowej w urządzenia podczyszczające
- rekultywacja zdegradowanych ekosystemów wodnych
- wspólne działania z gminami i ich związkami w celu usprawnienia i unowocześnienia gospodarki wodno-ściekowej
- rozbudowa systemu małej retencji
- kontrola przestrzegania wymagań stref ochronnych wód podziemnych
- skuteczne zabezpieczenie przed umyślnym lub nieświadomym zatruciem wód powierzchniowych i podziemnych
- zmniejszanie tzw. spływów obszarowych z obszarów wiejskich
- ochrona stref litoralowych zbiorników wodnych
- renaturyzacja obszarów wodno-błotnych
- wzmocnienie systemu monitoringu i kontroli wód powierzchniowych i podziemnych
- budowa i utrzymanie spójnego systemu ochrony przeciwpowodziowej

2. Ochrona powierzchni ziemi

- segregacja i selektywna zbiórka odpadów
- organizowanie punktów zbiórki makulatury, stłuczki szklanej, puszek aluminiowych itp. oraz punktu odbioru odpadów niebezpiecznych
- właściwe użytkowanie rolnicze gleb, w tym odpowiednie nawożenie i stosowanie środków ochrony roślin
- stosowanie fitomelioracji, zalesień gruntów nieprzydatnych rolniczo
- rekultywacja składowisk odpadów
- likwidacja nielegalnych wysypisk odpadów
- ograniczanie powstawania odpadów u źródła
- rekultywacja gruntów zdegradowanych
- ochrona gleb przed degradacją
- właściwe zagospodarowanie odpadów medycznych
- kontrola i monitoring systemu zagospodarowania chemikaliów
- uregulowanie postępowania z odpadami motoryzacyjnymi przez osoby fizyczne
- prowadzenie obserwacji zmian chemizmu gleb, a w szczególności koncentracji metali ciężkich w glebach użytkowanych rolniczo
- zapobieganie zanieczyszczeniu metalami ciężkimi
- ograniczanie degradacji gleb poprzez górnictwo
- ograniczenie przeznaczania gleb o wysokich klasach bonitacyjnych na cele nierolne i nieleśne

- poprawianie wartości użytkowej gleb oraz zapobieganie obniżaniu ich produktywności przez stosowanie odpowiednich zabiegów technicznych i agrotechnicznych

3. Czyste powietrze

- promowanie stosowania lepszej jakości paliw oraz paliw niskoemisyjnych
- stosowanie instalacji wysokosprawnych i nowych, przyjaznych dla środowiska technologii
- budowa nowych urządzeń ograniczających emisję, tam gdzie nie można ograniczyć zanieczyszczeń do powietrza w inny sposób
- termomodernizacja budynków
- ograniczenia w transporcie tranzytowym przez zwartą zabudowę
- dbałość o stan czystości terenów zabudowanych (wtórna emisja niezorganizowana z zapylnych ulic potęgowana przez ruch pojazdów)
- eliminacja zagrożeń spowodowanych emisją elektromagnetyczną
- monitoring i kontrola urządzeń powodujących emisję elektromagnetyczną
- lokalizacja zakładów uciążliwych ze względu na poziom hałasu poza terenami zabudowanymi
- nakładanie obowiązku ograniczania hałasu przemysłowego środkami technicznymi
- wprowadzanie naturalnej izolacji poprzez zieleń niską i wysoką
- działania ograniczające zużycie energii, w tym elektrycznej
- budowa ścieżek rowerowych
- wspieranie transportu przyjaznego dla środowiska
- analiza zasobów i potencjalnych możliwości rozwoju odnawialnych źródeł energii na terenie powiatu
- działania pomagające zakładać plantacje roślin energetycznych
- wprowadzanie odnawialnych źródeł energii, ze szczególnym uwzględnieniem biomasy oraz mikroinstalacji prosumenckich

4. Bioróżnorodność

- powiększanie areału lasów, szczególnie na gruntach marginalnych
- utrzymywanie odpowiedniej kondycji lasów
- prowadzenie trwale zrównoważonej gospodarki leśnej w oparciu o dobre i aktualne plany urzędzeniowe oraz inne dokumenty w tym zakresie
- wprowadzanie odnowień naturalnych
- zachowanie siedlisk oraz miejsc rozrodu gatunków chronionych i rzadkich, w tym szczególnie śródpolnych terenów biologicznie aktywnych: zadrzewienia śródpolne, remizy, oczka wodne, torfowiska, itp.
- renaturyzacja zniszczonych ekosystemów i siedlisk przyrodniczych

- wspieranie programu restytucji gatunków rodzimych
- zahamowanie inwazyjnego rozprzestrzeniania się gatunków obcych i inwazyjnych (m.in. rak pręgowany, norka amerykańska)
- objęcie ochroną prawną cennych obszarów przyrodniczych lub podniesienie rangi formy ochrony
- czynna ochrona cennych gatunków flory i fauny
- preferowanie prowadzenia zarybień materiałem z tego samego dorzecza

III. Edukacja ekologiczna

1. Wzrost świadomości ekologicznej mieszkańców powiatu

- szkolenia urzędników, akcje informacyjne dla radnych
- popularyzacja ochrony przyrody w społeczeństwie
- popularyzacja ochrony środowiska i przyrody w lokalnych środkach masowego przekazu
- upowszechnianie zasad dobrej praktyki rolniczej zgodnie z Kodeksem Dobrej Praktyki Rolniczej
- podniesienie znaczenia edukacji ekologicznej w działalności samorządów, m.in. coroczne zaplanowanie budżetu na edukację ekologiczną
- prowadzenie i wspieranie akcji edukacji dorosłych
- wyszkolenie kompetentnych przewodników ekoturystycznych
- opracowanie programów edukacji ekologicznej
- wytyczanie i urządzenie ścieżek dydaktycznych, rowerowych, pieszych, kajakowych, punktów widokowych
- tworzenie lokalnych ośrodków edukacji ekologicznej
- organizacja warsztatów ekologicznych
- organizacja i wspieranie konkursów, olimpiad, turniejów ekologicznych
- organizacja festynów i imprez poświęconych ochronie środowiska
- wspieranie kółek ekologicznych
- upowszechnienie zasad właściwej gospodarki leśnej, godzącej funkcje gospodarcze i ekologiczne lasów

5.1.3 Zakres działań

Podstawę kwalifikacji celów i zadań do realizacji do 2020 roku stanowiły:

- ✓ wymogi wynikające z obowiązujących przepisów prawa i przyjętych strategii oraz programów krajowych i wojewódzkich,
- ✓ dokumenty strategiczne dla rozwoju powiatu,
- ✓ ustalenia w ramach diagnozy.

Na podstawie wstępnych analiz, konsultacji oraz uzgodnień, zostały wskazane zadania do realizacji.

Szczegółowe analizy z uwzględnieniem wszystkich etapów oceny zadań, będą realizowane przed rozpoczęciem procesów inwestycyjnych, uwzględniając między innymi analizę uwarunkowań społeczno-ekonomicznych, analizę popytu, analizę opcji, szczegółowe analizy wybranych rozwiązań technologicznych, analizę finansową i finansowanie, analizę kosztów i korzyści społeczno-ekonomicznych czy analizę ryzyka.

Każde przedsięwzięcie inwestycyjne będzie też uwzględniało przeprowadzenie, zgodnego z obowiązującymi w tym zakresie przepisami, postępowania w zakresie oddziaływania na środowisko.

6. HARMONOGRAM REALIZACJI DZIAŁAŃ

Układ tematyczny harmonogramu odpowiada układowi programu ochrony środowiska do 2020 roku.

Zawiera on cele oraz konieczne do ich realizacji zadania podstawowe i zadania szczegółowe (przedsięwzięcia), ujęte w trzech częściach:

- I. Ochrona i racjonalne użytkowanie zasobów przyrodniczych
- II. Poprawa jakości środowiska
- III. Edukacja ekologiczna

6.1 Ochrona i racjonalne użytkowanie zasobów naturalnych

I. OCHRONA I RACJONALNE WYKORZYSTANIE ZASOBÓW PRZYRODNICZYCH				
Zadania (działania) podstawowe	Zadania szczegółowe (przedsięwzięcia)	Termin realizacji	Jednostki realizujące	Źródła finansowania
<i>1</i>	<i>2</i>	<i>3</i>	<i>4</i>	<i>5</i>
<i>Cel 1. Skuteczna ochrona środowiska naturalnego</i>				
	stosowanie instrumentów prawno-ekonomicznych (opłaty, kary, skuteczniejsze kontrole) oraz ich egzekwowanie	zadanie ciągle do 2020	JST – gminy, powiat, województwo administracja państwowa	budżet państwa, budżety samorządów
	zagospodarowanie przestrzenne z bezwzględnym uwzględnieniem wymogów ochrony środowiska i krajobrazu, w szczególności na terenach przyrodniczo cennych nie objętych obszarowymi formami ochrony przyrody	zadanie ciągle do 2020	JST – gminy, województwo administracja państwowa Lasy Państwowe zarządcy dróg użytkownicy	budżety samorządów, budżet państwa, instrumenty finansowe UE, środki własne użytkowników,
	szczególna ochrona krajobrazu priorytetowego	zadanie ciągle do 2020	JST – gminy, województwo administracja państwowa Lasy Państwowe zarządcy dróg użytkownicy	budżety samorządów, budżet państwa, instrumenty finansowe UE, środki własne użytkowników,
	aktualizacja dokumentów strategicznych pod kątem wymagań ochrony środowiska, przyrody oraz ochrony krajobrazu, ze szczególnym uwzględnieniem konieczności zachowania i tworzenia korytarzy ekologicznych	zadanie ciągle do 2020	JST – gminy, powiat, województwo	budżety samorządów
	ochrona linii brzegowych zbiorników wodnych, w szczególności poprzez konsekwentne utrzymywanie wokół jezior i rzek stref ochronnych zagospodarowanych trwałą zielenią oraz niezabudowanych, a także zakaz zabudowy letniskowej w bezpośrednim sąsiedztwie wód	zadanie ciągle do 2020	JST – gminy, powiat, województwo administracja państwowa Lasy Państwowe użytkownicy	budżety samorządów, budżet państwa, instrumenty finansowe UE, środki własne użytkowników
	zapobieganie stwarzaniu kolejnych barier ekologicznych, likwidowanie już istniejących, w szczególności zapewnienie ekologicznej ciągłości rzek, zapewnienie przejść dla zwierząt w sieci drogowej i ochrona korytarzy migracyjnych przed zagrożeniem ze strony wiatraków	zadanie ciągle do 2020	JST – gminy, powiat, województwo administracja państwowa Lasy Państwowe zarządcy dróg użytkownicy rybacy	budżety samorządów, budżet państwa, krajowe fundusze ekologiczne, instrumenty finansowe UE, środki własne użytkowników, banki

	planowanie przeznaczania terenów pod rekreację oraz infrastrukturę turystyczną w sposób nienaruszający walorów środowiska i krajobrazu, w szczególności dążenie do zachowania naturalności terenów najcenniejszych przyrodniczo	zadanie ciągle do 2020	JST – gminy, województwo administracja państwowa Lasy Państwowe zarządcy dróg użytkownicy	budżety samorządów, budżet państwa, instrumenty finansowe UE, środki własne użytkowników
	kompleksowe wyposażenie terenów przeznaczonych pod turystykę i rekreację oraz masowo odwiedzanych w niezbędną infrastrukturę sanitarną oraz służącą zagospodarowaniu odpadów	do 2020	JST - gminy Lasy Państwowe zarządcy dróg użytkownicy	budżety samorządów, instrumenty finansowe UE, środki własne użytkowników, banki
	dostosowanie nasilenia presji turystycznej i penetracji do odporności i chłonności turystycznej terenu	zadanie ciągle do 2020	JST - gminy administracja państwowa Lasy Państwowe zarządcy dróg użytkownicy	budżety samorządów, budżet państwa, instrumenty finansowe UE, środki własne użytkowników
	kontrola turystyki i wypoczynku, szczególnie na terenach o dużej wartości przyrodniczej	zadanie ciągle do 2020	JST - gminy administracja państwowa Lasy Państwowe zarządcy dróg użytkownicy	budżety samorządów, budżet państwa, instrumenty finansowe UE, środki własne użytkowników
	na obszarach najcenniejszych przyrodniczo (rezerваты przyrody) dopuszczanie ruchu turystycznego tylko po wyznaczonych szlakach i w obecności przewodnika – kontrolowana turystyka kwalifikowana	zadanie ciągle do 2020	JST - województwo, Lasy Państwowe, użytkownicy	budżety samorządów, budżet państwa, krajowe fundusze ekologiczne, instrumenty finansowe UE, środki własne użytkowników
	odpowiednie oznakowanie obiektów i terenów chronionych oraz szlaków turystycznych wraz z informacjami o regulaminie, obowiązujących przepisach i karach za ich naruszanie	do 2020	JST - województwo administracja państwowa Lasy Państwowe zarządcy dróg użytkownicy	budżety samorządów, budżet państwa, instrumenty finansowe UE, środki własne użytkowników
	pełna, egzekwowalna odpowiedzialność organizatorów za imprezy masowe na wolnym powietrzu	zadanie ciągle do 2020	JST – gminy, powiat, województwo użytkownicy	budżety samorządów, środki własne użytkowników
<i>Cel 2. Zachowanie istniejącego świat roślin i zwierząt</i>				
	ochrona terenów przyrodniczo cennych, w szczególności tych nie objętych dotąd obszarowymi lub obiektowymi formami ochrony	zadanie ciągle do 2020	JST – gminy, powiat, województwo administracja państwowa Lasy Państwowe zarządcy dróg użytkownicy	budżety samorządów, budżet państwa, instrumenty finansowe UE, krajowe fundusze ekologiczne, środki własne użytkowników, banki

	ochrona ekosystemów wodnych, w tym wprowadzenie i egzekwowanie zakazu zmian stosunków wodnych na obszarach przyrodniczo cennych (obszary chronionego krajobrazu, rezerваты przyrody)	zadanie ciągle do 2020	JST – gminy, powiat, województwo administracja państwowa Lasy Państwowe użytkownicy	budżety samorządów, budżet państwa, instrumenty finansowe UE, krajowe fundusze ekologiczne, środki własne użytkowników
	zachowanie równowagi gatunkowej, ochrona przed gatunkami inwazyjnymi	zadanie ciągle do 2020	JST – województwo administracja państwowa Lasy Państwowe użytkownicy	budżety samorządów, budżet państwa, instrumenty finansowe UE, krajowe fundusze ekologiczne, środki własne użytkowników
	wdrożenie procedur w celu minimalizacji ryzyka wystąpienia chorób zakaźnych (ptasia grypa, afrykański pomór świni itp.)	zadanie ciągle do 2020	JST – gminy, powiat, województwo administracja państwowa Lasy Państwowe użytkownicy	budżety samorządów, budżet państwa, instrumenty finansowe UE, krajowe fundusze ekologiczne, środki własne użytkowników
<i>Cel 3. Zachowanie wysokich walorów krajobrazowych</i>				
	niedopuszczanie do trwałych zmian rzeźby terenu na dużych powierzchniach	zadanie ciągle do 2020	JST – gminy, powiat, województwo administracja państwowa Lasy Państwowe zarządcy dróg użytkownicy	budżety samorządów, budżet państwa, instrumenty finansowe UE, środki własne użytkowników
	lokalizacja ferm wielkotowarowych uzależniona od spełniania przepisów środowiskowych, limitowanie wielkości obsady obszarem posiadanych gruntów, warunkującym pełne zagospodarowanie odchodów zwierzęcych i dobrostan zwierząt - niedopuszczalna jest kolizja lokalizacji z wymogami w zakresie ochrony środowiska i ochrony przyrody	zadanie ciągle do 2020	JST - gminy administracja państwowa użytkownicy	budżety samorządów, środki własne użytkowników
	umożliwianie lokalizowania wysokich budowli (np. maszty telefonyczne) tylko poza terenami o najwyższych walorach krajobrazowych z wykorzystaniem istniejącej infrastruktury oraz uwarunkowanie prowadzenia inwestycji liniowych sposobem najmniej kolidującym z krajobrazem	zadanie ciągle do 2020	JST - gminy administracja państwowa Lasy Państwowe użytkownicy	budżety samorządów, budżet państwa, środki własne użytkowników
	dążenie do harmonii zabudowy z krajobrazem, preferowanie budownictwa o charakterze tradycyjnym i regionalnym	zadanie ciągle do 2020	JST - gminy administracja państwowa Lasy Państwowe zarządcy dróg użytkownicy	budżety samorządów, budżet państwa, instrumenty finansowe UE, środki własne użytkowników
<i>Cel 4. Racjonalne korzystanie z zasobów naturalnych</i>				

	racjonalne zużycie wód, materiałów i energii	zadanie ciągle do 2020	JST – gminy, powiat, województwo administracja państwowa Lasy Państwowe zarządcy dróg użytkownicy	budżety samorządów, budżet państwa, instrumenty finansowe UE, środki własne użytkowników
	uruchomienie programów oszczędzania wody, w tym ograniczenie zużycia wody do celów przemysłowych	do 2020	JST – gminy, powiat, województwo administracja państwowa Lasy Państwowe zarządcy dróg użytkownicy	budżety samorządów, budżet państwa, instrumenty finansowe UE, krajowe fundusze ekologiczne, środki własne użytkowników, banki

6.2 Poprawa jakości środowiska

II. POPRAWA JAKOŚCI ŚRODOWISKA				
Zadania (działania) podstawowe	Zadania szczegółowe (przedsięwzięcia)	Termin realizacji	Jednostki realizujące	Źródła finansowania
1	2	3	4	5
<i>Cel 1. Ochrona jakości wód</i>				
	rozwój infrastruktury dla ochrony środowiska	do 2020	JST – gminy, powiat, województwo administracja państwowa Lasy Państwowe zarządcy dróg użytkownicy	budżety samorządów, budżet państwa, instrumenty finansowe UE, krajowe fundusze ekologiczne, środki własne użytkowników, partnerstwo publiczno-prywatne, banki
	modernizacja oczyszczalni ścieków oraz tworzenie warunków do budowy oczyszczalni przydomowych i przyzagrodowych, gdy nie ma możliwości przyłączenia do zbiorowej sieci kanalizacyjnej lub jest to nieuzasadnione ekonomicznie	do 2020	JST - gminy administracja państwowa Lasy Państwowe użytkownicy	budżety samorządów, budżet państwa, instrumenty finansowe UE, krajowe fundusze ekologiczne, środki własne użytkowników, partnerstwo publiczno-prywatne, banki
	wyposażanie sieci kanalizacji deszczowej w urządzenia podczyszczające	do 2020	JST - gminy zarządcy dróg użytkownicy	budżety samorządów, budżet państwa, instrumenty finansowe UE, krajowe fundusze ekologiczne, środki własne użytkowników, partnerstwo publiczno-prywatne, banki
	rekultywacja zdegradowanych ekosystemów wodnych	do 2020	JST - województwo administracja państwowa Lasy Państwowe użytkownicy	budżety samorządów, budżet państwa, instrumenty finansowe UE, krajowe fundusze ekologiczne, środki własne użytkowników, partnerstwo publiczno-prywatne, banki

	prawidłowa modernizacja istniejących i likwidacja nieczynnych ujęć wody	do 2020	JST - gminy Lasy Państwowe użytkownicy	budżety samorządów, instrumenty finansowe UE, krajowe fundusze ekologiczne, środki własne użytkowników, partnerstwo publiczno-prywatne, banki
	rozbudowa systemu małej retencji	do 2020	JST - województwo administracja państwowa Lasy Państwowe użytkownicy	budżety samorządów, budżet państwa, instrumenty finansowe UE, krajowe fundusze ekologiczne, środki własne użytkowników, partnerstwo publiczno-prywatne, banki
	renaturyzacja obszarów wodno-błotnych	do 2020	JST administracja państwowa Lasy Państwowe użytkownicy	budżety samorządów, budżet państwa, instrumenty finansowe UE, krajowe fundusze ekologiczne, środki własne użytkowników
	wzmocnienie systemu monitoringu i kontroli wód powierzchniowych i podziemnych	zadanie ciągle do 2020	JST administracja państwowa	budżety samorządów, budżet państwa, instrumenty finansowe UE, krajowe fundusze ekologiczne, środki własne użytkowników
	kontrola przestrzegania wymagań stref ochronnych wód podziemnych	zadanie ciągle do 2020	JST - powiat administracja państwowa użytkownicy	budżety samorządów, budżet państwa, środki własne użytkowników
	ochrona stref litoralowych zbiorników wodnych	zadanie ciągle do 2020	JST – gminy, powiat, województwo administracja państwowa Lasy Państwowe użytkownicy	budżety samorządów, budżet państwa, instrumenty finansowe UE, krajowe fundusze ekologiczne, środki własne użytkowników, partnerstwo publiczno-prywatne, banki
	zmniejszanie tzw. spływów obszarowych z obszarów wiejskich	do 2020	JST - gminy Lasy Państwowe użytkownicy	budżety samorządów, budżet państwa, instrumenty finansowe UE, środki własne użytkowników

	skuteczne zabezpieczenie przed umyślnym lub nieświadomym zatruciem wód powierzchniowych i podziemnych	do 2020	JST - gminy administracja państwowa Lasy Państwowe zarządcy dróg użytkownicy	budżety samorządów, budżet państwa, instrumenty finansowe UE, środki własne użytkowników
	budowa i utrzymanie spójnego systemu ochrony przeciwpowodziowej	do 2020	JST – gminy, powiat, województwo administracja państwowa Lasy Państwowe użytkownicy	budżety samorządów, budżet państwa, instrumenty finansowe UE, krajowe fundusze ekologiczne, środki własne użytkowników, partnerstwo publiczno-prywatne, banki
	wspólne działania z gminami i ich związkami w celu usprawnienia i unowocześnienia gospodarki wodno-ściekowej	zadanie ciągle do 2020	JST – powiat, województwo JST administracja państwowa Lasy Państwowe zarządcy dróg użytkownicy	budżety samorządów, budżet państwa, instrumenty finansowe UE, krajowe fundusze ekologiczne, środki własne użytkowników, partnerstwo publiczno-prywatne, banki
<i>Cel 2. Ochrona powierzchni ziemi</i>				
	ograniczanie powstawania odpadów u źródła	zadanie ciągle do 2020	JST – gminy, powiat, województwo administracja państwowa Lasy Państwowe zarządcy dróg użytkownicy	budżety samorządów, budżet państwa, instrumenty finansowe UE, krajowe fundusze ekologiczne, środki własne użytkowników, partnerstwo publiczno-prywatne, banki
	segregacja i selektywna zbiórka odpadów	do 2020	JST - gminy administracja państwowa Lasy Państwowe zarządcy dróg użytkownicy	budżety samorządów, budżet państwa, instrumenty finansowe UE, krajowe fundusze ekologiczne, środki własne użytkowników, partnerstwo publiczno-prywatne, banki
	organizowanie punktów zbiórki makulatury, stłuczki szklanej, puszek aluminiowych itp. oraz punktu odbioru odpadów niebezpiecznych z posesji prywatnych i użyteczności publicznej	do 2020	JST - gminy użytkownicy	budżety samorządów, instrumenty finansowe UE, krajowe fundusze ekologiczne, środki własne użytkowników, partnerstwo publiczno-prywatne, banki

	rekultywacja składowisk odpadów	do 2020	JST - gminy użytkownicy	budżety samorządów, instrumenty finansowe UE, krajowe fundusze ekologiczne, środki własne użytkowników, partnerstwo publiczno-prywatne, banki
	likwidacja nielegalnych wysypisk odpadów	do 2020	JST - gminy użytkownicy	budżety samorządów, instrumenty finansowe UE, krajowe fundusze ekologiczne, środki własne użytkowników
	właściwe zagospodarowanie odpadów medycznych	do 2020	JST – gminy, powiat, województwo użytkownicy	budżety samorządów, środki własne użytkowników, banki
	kontrola i monitoring systemu zagospodarowania chemikaliów	zadanie ciągle do 2020	JST – gminy, powiat, województwo administracja państwowa użytkownicy	budżety samorządów, budżet państwa, instrumenty finansowe UE, środki własne użytkowników
	uregulowanie postępowania z odpadami motoryzacyjnymi przez osoby fizyczne	do 2020	JST – gminy, powiat, województwo administracja państwowa użytkownicy	budżety samorządów, budżet państwa, instrumenty finansowe UE, krajowe fundusze ekologiczne, środki własne użytkowników, partnerstwo publiczno-prywatne, banki
	ochrona gleb przed degradacją	zadanie ciągle do 2020	JST – gminy, powiat, województwo administracja państwowa Lasy Państwowe zarządcy dróg użytkownicy	budżety samorządów, budżet państwa, instrumenty finansowe UE, środki własne użytkowników,
	rekultywacja gruntów zdegradowanych	do 2020	JST – gminy, powiat, województwo administracja państwowa Lasy Państwowe użytkownicy	budżety samorządów, budżet państwa, instrumenty finansowe UE, krajowe fundusze ekologiczne, środki własne użytkowników, banki

	ograniczanie degradacji gleb poprzez górnictwo	zadanie ciągle do 2020	JST – gminy, powiat, województwo administracja państwowa Lasy Państwowe użytkownicy	budżety samorządów, budżet państwa, instrumenty finansowe UE, środki własne użytkowników
	właściwe użytkowanie rolnicze gleb, w tym odpowiednie nawożenie i stosowanie środków ochrony roślin	zadanie ciągle do 2020	JST – gminy, powiat, województwo administracja państwowa użytkownicy	budżety samorządów, budżet państwa, środki własne użytkowników
	zapobieganie zanieczyszczeniu metalami ciężkimi	zadanie ciągle do 2020	JST – gminy, powiat, województwo administracja państwowa Lasy Państwowe zarządcy dróg użytkownicy	budżety samorządów, budżet państwa, instrumenty finansowe UE, środki własne użytkowników
	stosowanie fitomelioracji, zalesień gruntów nieprzydatnych rolniczo	do 2020	JST – gminy, powiat, województwo administracja państwowa Lasy Państwowe użytkownicy	budżety samorządów, instrumenty finansowe UE, krajowe fundusze ekologiczne, środki własne użytkowników, partnerstwo publiczno-prywatne, banki
	zachowywanie odpowiedniego odczynu gleb	do 2020	JST – gminy, powiat, województwo administracja państwowa Lasy Państwowe użytkownicy	budżety samorządów, budżet państwa, instrumenty finansowe UE, środki własne użytkowników
	prowadzenie obserwacji zmian chemizmu gleb, a w szczególności koncentracji metali ciężkich w glebach użytkowanych rolniczo	zadanie ciągle do 2020	JST – gminy, powiat, województwo administracja państwowa Lasy Państwowe zarządcy dróg użytkownicy	budżety samorządów, budżet państwa, instrumenty finansowe UE, środki własne użytkowników
	ograniczenie przeznaczania gleb o wysokich klasach bonitacyjnych na cele nierolne i nieleśne	zadanie ciągle do 2020	JST – gminy, powiat, województwo administracja państwowa Lasy Państwowe użytkownicy	budżety samorządów, budżet państwa, instrumenty finansowe UE, środki własne użytkowników
	poprawianie wartości użytkowej gleb oraz zapobieganie obniżaniu ich produktywności przez stosowanie odpowiednich zabiegów technicznych i agrotechnicznych	do 2020	użytkownicy	środki własne użytkowników

<i>Cel 3. Czyste powietrze</i>				
	wprowadzanie odnawialnych źródeł energii, ze szczególnym uwzględnieniem biomasy oraz mikroinstalacji prosumenckich	do 2020	JST – gminy, powiat, województwo administracja państwowa Lasy Państwowe zarządcy dróg użytkownicy	budżety samorządów, budżet państwa, instrumenty finansowe UE, krajowe fundusze ekologiczne, środki własne użytkowników, partnerstwo publiczno-prywatne, banki
	działania pomagające zakładać plantacje roślin energetycznych	do 2020	JST – gminy, powiat, województwo JST administracja państwowa Lasy Państwowe użytkownicy	budżety samorządów, budżet państwa, instrumenty finansowe UE, krajowe fundusze ekologiczne, środki własne użytkowników, partnerstwo publiczno-prywatne, banki
	analiza zasobów i potencjalnych możliwości rozwoju odnawialnych źródeł energii na terenie powiatu	do 2020	JST – gminy, powiat, województwo użytkownicy	budżety samorządów, instrumenty finansowe UE, krajowe fundusze ekologiczne, banki
	promowanie stosowania lepszej jakości paliw oraz paliw niskoemisyjnych	zadanie ciągle do 2020	JST – gminy, powiat, województwo administracja państwowa Lasy Państwowe zarządcy dróg użytkownicy	budżety samorządów, budżet państwa, instrumenty finansowe UE, krajowe fundusze ekologiczne, środki własne użytkowników,
	stosowanie instalacji wysokosprawnych i nowych, przyjaznych dla środowiska technologii	do 2020	JST – gminy, powiat, województwo administracja państwowa Lasy Państwowe zarządcy dróg użytkownicy	budżety samorządów, budżet państwa, instrumenty finansowe UE, krajowe fundusze ekologiczne, środki własne użytkowników, partnerstwo publiczno-prywatne, banki
	budowa nowych urządzeń ograniczających emisję, tam gdzie nie można ograniczyć zanieczyszczeń do powietrza w inny sposób	do 2020	JST – gminy, powiat, województwo administracja państwowa Lasy Państwowe zarządcy dróg użytkownicy	budżety samorządów, budżet państwa, instrumenty finansowe UE, krajowe fundusze ekologiczne, środki własne użytkowników, partnerstwo publiczno-prywatne, banki

	termomodernizacja budynków	do 2020	JST – gminy, powiat, województwo administracja państwowa Lasy Państwowe zarządcy dróg użytkownicy	budżety samorządów, budżet państwa, instrumenty finansowe UE, krajowe fundusze ekologiczne, środki własne użytkowników, partnerstwo publiczno-prywatne, banki
	działania ograniczające zużycie energii, w tym elektrycznej	do 2020	JST – gminy, powiat, województwo JST administracja państwowa Lasy Państwowe zarządcy dróg użytkownicy	budżety samorządów, budżet państwa, instrumenty finansowe UE, krajowe fundusze ekologiczne, środki własne użytkowników, partnerstwo publiczno-prywatne, banki
	ograniczenia w transporcie tranzytowym przez zwartą zabudowę	do 2020	JST – gminy, powiat, województwo administracja państwowa Lasy Państwowe zarządcy dróg użytkownicy	budżety samorządów, budżet państwa, instrumenty finansowe UE, krajowe fundusze ekologiczne, środki własne użytkowników, partnerstwo publiczno-prywatne, banki
	wprowadzanie naturalnej izolacji poprzez zieleń niską i wysoką	do 2020	JST – gminy, powiat, województwo administracja państwowa Lasy Państwowe zarządcy dróg użytkownicy	budżety samorządów, budżet państwa, instrumenty finansowe UE, krajowe fundusze ekologiczne, środki własne użytkowników banki
	nakładanie obowiązku ograniczania hałasu przemysłowego środkami technicznymi	zadanie ciągle do 2020	JST – gminy, powiat, województwo administracja państwowa użytkownicy	budżety samorządów, budżet państwa, instrumenty finansowe UE, środki własne użytkowników
	lokalizacja zakładów uciążliwych ze względu na poziom hałasu poza terenami zabudowanymi	zadanie ciągle do 2020	JST – gminy, województwo administracja państwowa użytkownicy	budżety samorządów, budżet państwa, instrumenty finansowe UE, środki własne użytkowników
	kontrola przestrzegania ustaleń w strefach ciszy i na akwenach objętych zakazem stosowania jednostek pływających z silnikami spalinyowymi	zadanie ciągle do 2020	JST - powiat administracja państwowa Lasy Państwowe zarządcy dróg użytkownicy	budżety samorządów, budżet państwa, instrumenty finansowe UE

	budowa ścieżek rowerowych	do 2020	JST - gminy administracja państwowa Lasy Państwowe zarządcy dróg użytkownicy	budżety samorządów, budżet państwa, instrumenty finansowe UE, krajowe fundusze ekologiczne, środki własne użytkowników, partnerstwo publiczno-prywatne banki
	wspieranie transportu przyjaznego dla środowiska	zadanie ciągle do 2020	JST – gminy, powiat, województwo administracja państwowa Lasy Państwowe zarządcy dróg użytkownicy	budżety samorządów, budżet państwa, instrumenty finansowe UE, krajowe fundusze ekologiczne, środki własne użytkowników, partnerstwo publiczno-prywatne
	dbałość o stan czystości terenów zabudowanych (wtórna emisja niezor- ganizowana z zapyłonych ulic potęgowana przez ruch pojazdów)	zadanie ciągle do 2020	JST - gminy administracja państwowa zarządcy dróg użytkownicy	budżety samorządów, budżet państwa, instrumenty finansowe UE, krajowe fundusze ekologiczne, środki własne użytkowników
	eliminacja zagrożeń spowodowanych emisją elektromagnetyczną	do 2020	JST – gminy, powiat, województwo administracja państwowa użytkownicy	budżety samorządów, budżet państwa, instrumenty finansowe UE, krajowe fundusze ekologiczne, środki własne użytkowników, partnerstwo publiczno-prywatne, banki
	monitoring i kontrola urządzeń powodujących emisję elektromagne- tyczną	zadanie ciągle do 2020	JST – gminy, powiat, województwo administracja państwowa użytkownicy	budżety samorządów, budżet państwa, środki własne użytkowników
<i>Cel 4. Bioróżnorodność</i>				
	zachowanie siedlisk oraz miejsc rozrodu gatunków chronionych i rzad- kich, w tym szczególnie śródpolnych terenów biologicznie aktywnych: zadrzewienia śródpolne, remizy, oczka wodne, torfowiska itp.	zadanie ciągle do 2020	JST – gminy, powiat, województwo administracja państwowa Lasy Państwowe użytkownicy	budżety samorządów, budżet państwa, instrumenty finansowe UE, krajowe fundusze ekologiczne, środki własne użytkowników, banki
	objęcie ochroną prawną cennych obszarów przyrodniczych lub podnie- sienie rangi formy ochrony	do 2020	JST - gminy administracja państwowa Lasy Państwowe	budżety samorządów, budżet państwa, instrumenty finansowe UE, krajowe fundusze ekologiczne,

	czynna ochrona cennych gatunków flory i fauny	do 2020	JST – gminy, powiat, województwo administracja państwowa Lasy Państwowe użytkownicy	budżety samorządów, budżet państwa, instrumenty finansowe UE, krajowe fundusze ekologiczne, środki własne użytkowników, banki
	renaturyzacja zniszczonych ekosystemów i siedlisk przyrodniczych	do 2020	JST – gminy, powiat, województwo administracja państwowa Lasy Państwowe użytkownicy	budżety samorządów, budżet państwa, instrumenty finansowe UE, krajowe fundusze ekologiczne, środki własne użytkowników, banki
	wspieranie programu restytucji gatunków rodzimych	do 2020	JST – gminy, powiat, województwo administracja państwowa Lasy Państwowe użytkownicy	budżety samorządów, budżet państwa, instrumenty finansowe UE, krajowe fundusze ekologiczne, środki własne użytkowników, banki
	zahamowanie inwazyjnego rozprzestrzeniania się gatunków obcych (m.in. rak pręgowany, norka amerykańska)	do 2020	JST – gminy, powiat, województwo administracja państwowa Lasy Państwowe użytkownicy	budżety samorządów, budżet państwa, instrumenty finansowe UE, krajowe fundusze ekologiczne, środki własne użytkowników
	preferowanie prowadzenia zarybień materiałem z tego samego dorze- cza	do 2020	JST – gminy, powiat, województwo administracja państwowa użytkownicy	budżety samorządów, budżet państwa, instrumenty finansowe UE, krajowe fundusze ekologiczne, środki własne użytkowników, banki
	powiększanie areału lasów, szczególnie na gruntach marginalnych	do 2020	JST – gminy, powiat, województwo administracja państwowa Lasy Państwowe użytkownicy	budżety samorządów, budżet państwa, instrumenty finansowe UE, krajowe fundusze ekologiczne, środki własne użytkowników
	utrzymywanie odpowiedniej kondycji lasów	zadanie ciągle do 2020	JST – gminy, powiat, województwo administracja państwowa Lasy Państwowe użytkownicy	budżety samorządów, budżet państwa, instrumenty finansowe UE, krajowe fundusze ekologiczne, środki własne użytkowników

	<p>prorowadzenie trwale zrównoważonej gospodarki leśnej w oparciu o dobre i aktualne plany urzędzeniowe oraz inne dokumenty w tym zakresie</p>	<p>zadanie ciągle do 2020</p>	<p>JST - powiat administracja państwowa Lasy Państwowe użytkownicy</p>	<p>budżety samorządów, budżet państwa, instrumenty finansowe UE, krajowe fundusze ekologiczne, środki własne użytkowników</p>
	<p>wprowadzanie odnowień naturalnych</p>	<p>do 2020</p>	<p>JST - powiat administracja państwowa Lasy Państwowe użytkownicy</p>	<p>budżety samorządów, budżet państwa, instrumenty finansowe UE, środki własne użytkowników</p>

6.3 Edukacja ekologiczna

III. EDUKACJA EKOLOGICZNA				
Zadania (działania) podstawowe	Zadania szczegółowe (przedsięwzięcia)	Termin realizacji	Jednostki realizujące	Źródła finansowania
1	2	3	4	5
<i>Cel 1. Wzrost świadomości ekologicznej mieszkańców powiatu</i>				
	prowadzenie i wspieranie akcji edukacji dorosłych	zadanie ciągle do 2020	JST – gminy, powiat, województwo administracja państwowa placówki edukacyjne, Lasy Państwowe przedsiębiorcy	budżety samorządów, budżet państwa, instrumenty finansowe UE, krajowe fundusze ekologiczne, środki własne użytkowników
	wyszkolenie kompetentnych przewodników ekoturystycznych	do 2020	JST – gminy, powiat, województwo administracja państwowa placówki edukacyjne, Lasy Państwowe przedsiębiorcy	budżety samorządów, budżet państwa, instrumenty finansowe UE, środki własne użytkowników
	opracowanie programów edukacji ekologicznej	do 2020	JST – gminy, powiat, województwo administracja państwowa Lasy Państwowe użytkownicy	budżety samorządów, budżet państwa, instrumenty finansowe UE, krajowe fundusze ekologiczne, środki własne użytkowników
	szkolenia urzędników, akcje informacyjne dla radnych	zadanie ciągle do 2020	JST – gminy, powiat, województwo administracja państwowa Lasy Państwowe zarządcy dróg użytkownicy	budżety samorządów, budżet państwa, instrumenty finansowe UE, krajowe fundusze ekologiczne, środki własne użytkowników
	wytyczanie i urządzenie ścieżek dydaktycznych, rowerowych, pieszych, kajakowych, punktów widokowych	do 2020	JST – gminy, powiat, województwo administracja państwowa Lasy Państwowe zarządcy dróg użytkownicy	budżety samorządów, budżet państwa, instrumenty finansowe UE, krajowe fundusze ekologiczne, środki własne użytkowników, banki

	popularyzacja ochrony przyrody w społeczeństwie	zadanie ciągle do 2020	JST – gminy, powiat, województwo administracja państwowa placówki edukacyjne, Lasy Państwowe użytkownicy	budżety samorządów, budżet państwa, instrumenty finansowe UE, krajowe fundusze ekologiczne, środki własne użytkowników
	tworzenie lokalnych ośrodków edukacji ekologicznej	do 2020	JST – gminy, powiat, województwo administracja państwowa placówki edukacyjne, Lasy Państwowe użytkownicy	budżety samorządów, budżet państwa, instrumenty finansowe UE, krajowe fundusze ekologiczne, środki własne użytkowników
	organizacja warsztatów ekologicznych	do 2020	JST – gminy, powiat, województwo administracja państwowa placówki edukacyjne, Lasy Państwowe użytkownicy	budżety samorządów, instrumenty finansowe UE, krajowe fundusze ekologiczne, środki własne użytkowników
	organizacja i wspieranie konkursów, olimpiad, turniejów ekologicznych	do 2020	JST – gminy, powiat, województwo administracja państwowa placówki edukacyjne, Lasy Państwowe użytkownicy	budżety samorządów, budżet państwa, instrumenty finansowe UE, krajowe fundusze ekologiczne, środki własne użytkowników
	organizacja festynów i imprez poświęconych ochronie środowiska	do 2020	JST – gminy, powiat, województwo administracja państwowa placówki edukacyjne, Lasy Państwowe użytkownicy	budżety samorządów, budżet państwa, instrumenty finansowe UE, krajowe fundusze ekologiczne, środki własne użytkowników
	popularyzacja ochrony środowiska i przyrody w lokalnych środkach masowego przekazu	zadanie ciągle do 2020	JST – gminy, powiat, województwo administracja państwowa placówki edukacyjne, Lasy Państwowe użytkownicy	budżety samorządów, budżet państwa, instrumenty finansowe UE, krajowe fundusze ekologiczne, środki własne użytkowników, banki

	wspieranie kółek ekologicznych	zadanie ciągle do 2020	JST – gminy, powiat, województwo administracja państwowa placówki edukacyjne, Lasy Państwowe użytkownicy	budżety samorządów, budżet państwa, instrumenty finansowe UE, krajowe fundusze ekologiczne, środki własne użytkowników
	podniesienie znaczenia edukacji ekologicznej w działalności samorządów, m.in. coroczne zaplanowanie budżetu na edukację ekologiczną	do 2020	JST – gminy, powiat, województwo	budżety samorządów
	upowszechnianie zasad dobrej praktyki rolniczej zgodnie z Kodeksem Dobrej Praktyki Rolniczej	zadanie ciągle do 2020	JST – gminy, powiat, województwo administracja państwowa placówki edukacyjne, Lasy Państwowe Rolnicy, przedsiębiorcy	budżety samorządów, budżet państwa, instrumenty finansowe UE, środki własne użytkowników
	upowszechnienie zasad właściwej gospodarki leśnej, godzącej funkcje gospodarcze i ekologiczne lasów	zadanie ciągle do 2020	JST – gminy, powiat, województwo administracja państwowa placówki edukacyjne, Lasy Państwowe użytkownicy	budżety samorządów, budżet państwa, instrumenty finansowe UE, krajowe fundusze ekologiczne, środki własne użytkowników,

7. **NARZĘDZIA I INSTRUMENTY REALIZACJI PROGRAMU**

7.1 **Wybrane narzędzia i instrumenty realizacji Programu**

Prawidłowa realizacja Programu wiąże się z zastosowaniem właściwych narzędzi i instrumentów. Jest to tym bardziej istotne, że w związku z wejściem Polski do struktur Unii Europejskiej, koniecznym zadaniem jest dostosowanie norm i zachowań środowiskowych do unijnych wymogów.

⇒ **instrumenty prawne**

Są to instrumenty, które w sposób bezpośredni i nakazowy regulują określone zachowania.

- 1) **Standardy jakościowe lub emisyjne**. Te pierwsze określają minimalny, dopuszczalny poziom jakości środowiska, zaś drugie – określają ile i jakich zanieczyszczeń można wprowadzać do środowiska.
- 2) **Regulacje prawne** – zarówno te, które dotyczą procesu inwestycyjnego, jak i te, które w sposób bezpośredni dotyczą ochrony środowiska, są przede wszystkim indywidualnymi decyzjami administracyjnymi, które konkretyzują zobowiązania prawne i ustalają obowiązki danego podmiotu
- 3) **Odpowiedzialność** – można ją podzielić na:
 - a) administracyjną
 - administracyjne kary pieniężne i nawiązki za przekroczenie określonych norm i standardów
 - zadośćuczynienie administracyjne
 - wstrzymanie działalności
 - b) karną
 - c) cywilną

⇒ **instrumenty finansowe**

Wśród tych instrumentów można wyróżnić:

- 1) **Oplaty za korzystanie ze środowiska** – dotyczą opłat pobieranych od korzystających ze środowiska, którzy nie przekraczają określonych norm. Opłaty te trafiają za pośrednictwem urzędu marszałkowskiego do budżetu jednostek samorządu terytorialnego (JST) oraz funduszy ochrony środowiska i gospodarki wodnej (fundusz wojewódzki i narodowy, które posiadają osobowość prawną). Pewnego rodzaju opłatą jest również opłata produktowa i depozytowa, które są właściwe dla gospodarki odpadami.

- 2) **Kary pieniężne** – ten środek ściśle powiązany jest z instrumentami prawnymi, spełnia jednak określone funkcje finansowe i dotyczy tych korzystających ze środowiska, którzy przekroczą określone normy. Pozyskane w ten sposób środki również zasilają fundusze ochrony środowiska i gospodarki wodnej i przeznaczone są na działania dla ochrony środowiska naturalnego.
- 3) **Zwolnienia i ulgi podatkowe**

⇒ **instrumenty społeczne**

Jest to bardzo istotny instrument oddziaływania na stan środowiska i jego ochronę. Dostęp do informacji o środowisku jest zagwarantowany dla każdego obywatela. Również podczas procesu inwestycyjnego społeczeństwo może w sposób aktywny uczestniczyć w jego przeprowadzaniu. Bez społecznej akceptacji, inwestycje oddziałujące na środowisko oraz dokumenty strategiczne, mające wpływ na środowisko, nie są reprezentatywne, tym samym mają ograniczone możliwości pozyskiwania środków finansowych, a co za tym idzie są nieskuteczne.

Istotnym instrumentem w tej grupie jest edukacja ekologiczna, która przybiera coraz większe znaczenie oraz zakres prowadzonych działań.

Równie ważna jest komunikacja społeczna, zwłaszcza realizowana jako współpraca z organizacjami pozarządowymi. Ten element często jest zostawiany sam sobie, często droga jest jednokierunkowa – z „góry” na „dół”. A warto wspomnieć, że dobrze prowadzona komunikacja umożliwia nie tylko wymianę informacji, lecz również wspiera proces i zapobiega jego zakłóceniom, wzmacnia również autorytet stron i wzajemne zrozumienie.

Wszystkie wymienione instrumenty są szczególnie ważne w ochronie środowiska. Zwłaszcza w świetle częstych zmian prawa i braku wielu przepisów wykonawczych, istotne jest wzajemne zrozumienie i tworzenie wspólnych i akceptowanych przedsięwzięć.

Ważnym narzędziem jest odpowiednie stosowanie i egzekwowanie obowiązujących przepisów prawnych.

7.2 Integracja Programu Ochrony Środowiska z innymi dokumentami strategicznymi dla powiatu

Niezbędne są również działania związane z przygotowaniem instrumentów w zakresie dokumentów strategicznych dla powiatu.

Kolejnym wzmocnieniem skuteczności działań będzie uproszczenie i przyspieszenie procedur leżących w kompetencji organów powiatu. Działania te powinny doprowadzić do takiego konstruowania dokumentów, które w swej treści uwzględniałyby takie zagadnienia jak:

- lokalizację obiektów niebezpiecznych, strefy ograniczonego użytkowania wokół tych obiektów oraz zewnętrzne plany ratownicze dla obszarów wokół tych obiektów na wypadek awarii,
- obszary narażone na niebezpieczeństwo powodzi,
- obszary i obiekty objęte lub przewidywane do objęcia ochroną przyrody,
- obszary o przekroczonych dopuszczalnych stężeniach zanieczyszczeń środowiska,
- tereny zdegradowane i zdewastowane wymagające przekształceń,
- wykorzystanie energii odnawialnej,
- ochrona przed hałasem.

Program Ochrony Środowiska został zintegrowany z następującymi, obowiązującymi dokumentami dla powiatu węgorzewskiego:

- 1) Strategia Zintegrowanego Rozwoju Powiatów Wielkich Jezior Mazurskich na lata 2014-2022.

7.3 Udział społeczeństwa

Oddziaływanie społeczeństwa na realizację polityki ekologicznej jest uwarunkowane zwiększeniem dostępności do informacji o środowisku.

Ustawa o udostępnianiu informacji o środowisku i jego ochronie, udziale społeczeństwa w ochronie środowiska oraz o ocenach oddziaływania na środowisko wprowadza obligatoryjny obowiązek udostępnienia każdemu obywatelowi przez organy administracji informacji o środowisku i jego ochronie.

Realizacja zapisów ustawy w zakresie zwiększenia dostępności do informacji o środowisku wymagać będzie podjęcia następujących działań:

- utworzenia powiatowego systemu udostępniania informacji o środowisku, w tym założenia i prowadzenia publicznie dostępnych wykazów danych o dokumentach, zawierających informacje o środowisku i jego ochronie, zgodnie z wymogami prawa w tym zakresie,
- opracowania i wdrożenia elektronicznych baz danych o środowisku, dostępnych za pośrednictwem internetu,
- upowszechniania podejmowanych działań w zakresie ochrony środowiska.

Ważnym narzędziem i jednym z najskuteczniejszych sposobów podniesienia świadomości ekologicznej mieszkańców regionu, będzie zaangażowanie możliwie dużej ich w procesy decyzyjne, mające wpływ na stan środowiska.

Projekt niniejszego Programu został poddany konsultacjom społecznym w szerokim zakresie. Informacje o przystąpieniu do prac nad dokumentem zostały podane do publicznej wiadomości na tablicy ogłoszeń w urzędzie, w mediach oraz środkach komunikacji elektronicznej. Udostępniono tekst projektu oraz przyjmowano uwagi i wnioski.

8. OCENA REALIZACJI PROGRAMU

8.1 Kontrola realizacji Programu

Podstawowym źródłem informacji o środowisku jest państwowy monitoring środowiska, który stanowi system pomiarów, ocen i prognoz stanu środowiska oraz gromadzenia, przetwarzania i rozpowszechniania informacji o środowisku.

Zasady funkcjonowania państwowego monitoringu środowiska oraz zadania Inspekcji Ochrony Środowiska określają przepisy ustawy o Inspekcji Ochrony Środowiska.

Działalność państwowego monitoringu środowiska koordynują organy Inspekcji Ochrony Środowiska: Główny Inspektor Ochrony Środowiska oraz Wojewódzki Inspektor Ochrony Środowiska.

Prawo ochrony środowiska i Prawo wodne wzmocniły system monitoringu poprzez zdefiniowanie zasad rządzących monitoringiem oraz wskazanie organów administracji i jednostek zobowiązanych do przeprowadzenia badań wybranych elementów środowiska w ramach państwowego monitoringu środowiska.

Państwowy monitoring środowiska, realizowany w sieciach krajowej i regionalnych (wojewódzkich i międzywojewódzkich), obejmuje uzyskiwane na podstawie badań monitoringowych, informacje w zakresie:

- ⇒ stanu czystości powietrza,
- ⇒ jakości wód powierzchniowych i podziemnych,
- ⇒ jakości gleby i ziemi,
- ⇒ hałasu,
- ⇒ promieniowania jonizującego i pól elektromagnetycznych,
- ⇒ stanu zasobów środowiska, w tym lasów,
- ⇒ rodzajów i ilości substancji wprowadzanych do środowiska:
 - emitowanych do powietrza
 - wprowadzanych do wód, gleby i ziemi
 - wytworzonych odpadów oraz sposobów gospodarowania odpadami.

Oprócz cyklicznie przeprowadzanych badań monitoringowych, państwowy monitoring zbiera dane o środowisku na podstawie, między innymi:

- ⇒ pomiarów dokonywanych przez organy administracji, ustawowo zobowiązanych do wykonywania badań monitoringowych,
- ⇒ danych zbieranych w ramach statystyki publicznej,
- ⇒ pomiarów stanu środowiska, wielkości i rodzajów emisji i ich ewidencji, do przeprowadzenia których są zobowiązane podmioty korzystające ze środowiska (prowadzący instalację i użytkownicy urządzeń).

Głównym koordynatorem realizacji „Programu Ochrony Środowiska” będzie Zarząd Powiatu, który jako organ wykonawczy powiatu, zobligowany jest ustawowo do wykonywania zadań na terenie powiatu w zakresie ochrony środowiska.

Realizacja Programu będzie wymagała współdziałania z innymi jednostkami samorządu terytorialnego, Wojewodą i podległymi mu służbami, jednostkami gospodarczymi i społecznymi, które posiadają odpowiednie kompetencje, określone w przepisach prawnych, a także pozarządowymi organizacjami ekologicznymi.

Zgodnie z wymogiem art. 18 ust. 2 ustawy Prawo ochrony środowiska, Zarząd Powiatu powinien co 2 lata dokonywać oceny realizacji programu i przygotowywać raporty z wykonania zadań, zawartych w Programie. Raporty te powinny być przedstawione Radzie Powiatu.

Ocena realizacji Programu powinna zawierać:

- ✓ kontrolę wykonania zadań określonych w harmonogramie realizacji Programu do 2020 roku;
- ✓ ocenę realizacji celów i działań określonych w Programie, opartą na wskaźnikach charakteryzujących stan środowiska.

8.2 Wskaźniki oceny realizacji Programu

Ocena realizacji Programu powinna być przeprowadzona w oparciu o podstawowe wskaźniki, obrazujące stan środowiska i dokonujące się w nim zmiany.

Wskaźniki te zamieszczono w poniższej tabeli.

Tabela 12 Wskaźniki oceny realizacji Programu

Cele	Wskaźniki	Jednostka miary	Źródło informacji o wskaźnikach
1	2	3	5
I. OCHRONA I RACJONALNE WYKORZYSTANIE ZASOBÓW PRZYRODNICZYCH			
<i>Cel 1. Skuteczna ochrona środowiska naturalnego</i>			
	zgodność wydawanych decyzji administracyjnych z realizowaną polityką ochrony środowiska	%	dane własne JST
	ilość stworzonych korytarzy i przejść ekologicznych	szt.	dane własne JST
	wyposażenie w infrastrukturę środowiskową bazy turystycznej	szt. %	dane własne JST
	liczba gospodarstw agroturystycznych	szt.	dane własne JST WODR-PZDR
	oznakowanie szlaków	szt.	dane własne JST
<i>Cel 2. Zachowanie istniejącego świata roślin i zwierząt</i>			
	udział obszarów przyrodniczo cennych, chronionych prawnie	ha %	dane własne JST, RDOŚ, GUS
	podjęte działania ochronne (np. nowe pomniki przyrody, użytki ekologiczne, rezerваты)	szt.	dane własne JST, RDOŚ, GUS

PROGRAM OCHRONY ŚRODOWISKA POWIATU WĘGORZEWSKIEGO

<i>Cel 3. Zachowanie wysokich walorów krajobrazowych</i>			
	ilość wydanych decyzji, zgodnych z przyjętą polityką ochrony środowiska	szt.	dane własne JST
<i>Cel 4. Racjonalne korzystanie z zasobów naturalnych</i>			
	wodochłonność energochłonność	właściwa jednostka w czasie do PKB, produkcji, mieszkańca, np. m ³ /rok/mieszkańca	GUS
II. POPRAWA JAKOŚCI ŚRODOWISKA			
<i>Cel 1. Ochrona jakości wód</i>			
	ilość wykonanej infrastruktury dla ochrony środowiska (np. wodociągi, kanalizacja sanitarna)	km %	dane własne JST GUS
	jakość odprowadzanych ścieków	ładunek zanieczyszczeń w kg/rok	WIOŚ
	jakość wód powierzchniowych (odsetek wód w I i II klasie czystości)	%	WIOŚ
	jakość wód podziemnych (odsetek wód w I i II klasie czystości)	%	WIOŚ
	realizacja programu małej retencji	szt. %	dane własne JST
<i>Cel 2. Ochrona powierzchni ziemi</i>			
	ilość odpadów poddanych odzyskowi	Mg/a %	dane własne JST
	ilość odpadów poddanych recyklingowi	Mg/a %	dane własne JST
	ilość odpadów biodegradowalnych wydzielanych z ogólnego strumienia odpadów	Mg/a %	dane własne JST
	udział gleb kwaśnych	ha %	Stacja Chemiczno-Rolnicza
<i>Cel 3. Czyste powietrze</i>			
	udział odnawialnych źródeł energii w produkcji energii	kW %	
	wielkość niskiej emisji	Mg/a %	dane własne JST, WIOŚ, GUS
	liczba uciążliwych źródeł hałasu	szt. %	dane własne JST, WIOŚ
	liczba stref ciszy (jeziora)	szt.	dane własne JST
	liczba przekroczeń oddziaływania promieniowania elektromagnetycznego	%	dane własne JST
	długość i ilość ścieżek rowerowych	km szt.	dane własne JST
<i>Cel 4. Bioróżnorodność</i>			
	udział form przyrodniczych objętych ochroną prawną do powierzchni ogółem	%	dane własne JST, RDOŚ
	udział powierzchni zalesionych do powierzchni ogółem	ha %	dane własne JST, GUS
III. EDUKACJA EKOLOGICZNA			
<i>Cel 1. Wzrost świadomości ekologicznej mieszkańców powiatu</i>			
	ilość przeprowadzonych działań edukacyjnych	szt.	dane własne JST
	ilość i długość ekologicznych ścieżek edukacyjnych	szt. km	dane własne JST, Lasy Państwowe
	nakłady na edukację ekologiczną	zł %	dane własne JST
	ilość organizacji pozarządowych działających aktywnie na rzecz ochrony środowiska i edukacji ekologicznej	szt.	dane własne JST

Powyższe zestawienie zawiera propozycję różnych wskaźników, służących monitorowaniu realizacji Programu.

W sprawozdaniu z realizacji Programu będą mogły być ujęte, za każdy rok w okresie sprawozdawczym, pozyskane informacje w zakresie stanu środowiska na terenie powiatu, wskaźniki wyszczególnione w powyższej tabeli oraz informacje o stanie realizacji zadań, o których mowa w rozdziale 6.

Źródłem danych będą w początkowej fazie dane gromadzone w istniejących bazach danych, zbieranych w ramach systemu administracyjnego i badań statystycznych.

Obecnie, niektóre wskaźniki ważne dla oceny Programu, są dla obszaru powiatu niedostępne, jak na przykład wskaźniki dotyczące: uciążliwości hałasu, promieniowania niejonizującego, zużycia materiałów, energii na jednostkę produkcji, wartość produkcji lub PKB, świadomości ekologicznej mieszkańców.

Dostępność do tych informacji warunkowana jest następującymi czynnikami:

- rozszerzeniem i wzmocnieniem monitoringu środowiska i zwiększeniem dostępności danych;
- rozszerzeniem zakresu badań statystycznych w zakresie środowiska przez państwową statystykę;
- przeprowadzeniem odpowiednich badań, np. społecznych, służących ocenie świadomości ekologicznej mieszkańców i innych.

Zestawienie dostępnych informacji wyjściowych o wybranych wskaźnikach oceny realizacji Programu zaprezentowano w poniższej tabeli.

Tabela 13 Zestawienie informacji wyjściowych o wybranych wskaźnikach oceny realizacji Programu

Wskaźniki	Jednostka miary	Stan wyjściowy (2015 r.)	Źródło informacji o wskaźnikach
2	3	4	5
udział obszarów przyrodniczo cennych, chronionych prawnie	ha %	45 619,10 ha 65,8%	dane własne JST, RDOŚ / GUS
wodochłonność energochłonność	właściwa jednostka w czasie do PKB, produkcji, mieszkańca, np. m ³ /rok/ mieszkańca	woda z wodociągów: <ul style="list-style-type: none"> • na 1 mieszkańca 32,6 m³/rok • na 1 korzystającego / odbiorcę 33,4 m³/rok energia elektryczna <ul style="list-style-type: none"> • na 1 mieszkańca 702,2 kWh • na 1 korzystającego / odbiorcę (gosp.dom.) w miastach 1 691,9 kWh 	GUS
ilość wykonanej infrastruktury dla ochrony środowiska	km	Sieć rozdzielcza na 100 km ² <ul style="list-style-type: none"> • sieć wodociągowa 81,7 km • sieć kanalizacyjna 22,0 km 	dane własne JST GUS
ładunku zanieczyszczeń doprowadzanych do wód powierzchniowych	kg/rok	Ładunki zanieczyszczeń w ściekach po oczyszczeniu: <ul style="list-style-type: none"> • BZT₅ 7 527 kg/rok • ChZT 43 477 kg/rok • zawiesina 4 181 kg/rok • azot ogólny 6 496 kg/rok • fosfor ogólny 177 kg/rok 	dane własne JST, WIOŚ GUS
ilość odpadów wytworzonych	Mg/a	2,1 tys. Mg/a	dane własne JST GUS
ilość odpadów biodegradowalnych wydzielanych z ogólnego strumienia odpadów	Mg/a	unieszkodliwione poprzez kompostowane – 0,0 tys. Mg/a	dane własne JST
wielkość niskiej emisji ⁸	Mg/a	Emisja zanieczyszczeń gazowych: <ul style="list-style-type: none"> • dwutlenek siarki 0 Mg/a • tlenki azotu 6 Mg/a • tlenek węgla 3 Mg/a • dwutlenek węgla 3 431 Mg/a 	dane własne JST, WIOŚ, GUS
udział powierzchni zalesianych do powierzchni ogółem	ha %	18,08 ha 0,03 %	dane własne JST, GUS

⁸ na podstawie danych GUS – emisja zanieczyszczeń z zakładów szczególnie uciążliwych

9. NAKŁADY FINANSOWE NA REALIZACJĘ PROGRAMU

9.1 Finansowanie działań

Realizacja zadań wymienionych w Programie wymaga koncentracji znacznych środków w krótkim czasie. Jako najważniejsze potraktowano te zadania Programu, których realizacja prowadzi do spełnienia norm prawa ochrony środowiska i dostosowania do wymogów związanych z integracją Polski z Unią Europejską.

Zakłada się stosowanie takich metod realizacji poszczególnych zadań Programu, które charakteryzują się uzyskaniem optymalnych efektów ekologicznych i ekonomicznych. Cel ten zostanie osiągnięty poprzez sporządzanie analiz finansowo-ekonomicznych oraz ekologicznych każdego z zadań. Taki tryb postępowania pozwoli na wybór optymalnych rozwiązań technicznych, organizacyjnych i finansowych.

Zakłada się, że profesjonalne planowanie zadań ochrony środowiska umożliwi osiągnięcie odpowiednich wskaźników finansowych i ekonomicznych, a co za tym idzie – dofinansowanie z dostępnych instrumentów finansowych Unii Europejskiej.

Priorytetem Programu jest pozyskanie jak największego ich udziału w realizacji poszczególnych działań. Dla potrzeb Programu przyjęto średnie dofinansowanie z UE na poziomie 50%.

Jako uzupełnienie absorbowanych środków przewiduje się udział środków z krajowych funduszy ekologicznych (m.in. Narodowego i Wojewódzkiego Funduszu Ochrony Środowiska i Gospodarki Wodnej, Funduszu Leśnego). Dla programowania działań, przyjęto udział tych funduszy na poziomie 25% kosztów.

Pozostałe 25% środków na realizację zadań, przewiduje się jako środki własne – zarówno samorządu powiatowego, partnerów w realizacji zadań, jak i użytkowników środowiska. W ramach tych środków przewiduje się również udział kredytów bankowych oraz innych form możliwej do pozyskania pomocy finansowej na realizację planowanych działań.

Warto zaznaczyć, że znaczący wzrost nakładów na przedsięwzięcia ochrony środowiska będzie następował w przypadku równoległego stosowania zachęt prawnych i ekonomicznych. Jest to zgodne z polityką Unii Europejskiej, gdzie dobry stan środowiska jest traktowany jako jeden z najistotniejszych czynników decydujący o standardzie życia.

Przy realizacji określonych zadań możliwe będzie również zaangażowanie środków z budżetu państwa, agencji i funduszy celowych, Lasów Państwowych, Regionalnych Zarządów Gospodarki Wodnej oraz innych instytucji.

W efekcie, dobry stan środowiska powiatu umożliwi jego rozwój gospodarczy, oparty na zrównoważonym rozwoju.

Kolejnym zaś krokiem będzie wygenerowanie dalszych środków finansowych, które będą mogły być przeznaczone na utrzymanie infrastruktury technicznej oraz instrumentów ochrony środowiska, niezbędnych do realizacji zadań Programu.

9.2 Nakłady finansowe

Szacunkowe koszty wdrażania Programu, przedstawione w tabeli poniżej, zostały określone na podstawie planowanych zadań inwestycyjnych oraz przybliżonych kosztów realizacji zadań w latach 2008-2013. Prognozowanie kosztów w dłuższej perspektywie czasu prowadziłoby do zmniejszenia dokładności szacunków, ze względu na możliwość występowania trudnych do oceny czynników zewnętrznych, np. wysokość kosztów, wysokość inflacji, zmieniające się prawo.

Realizacja Programu z określonymi terminami rozpoczęcia i zakończenia poszczególnych zadań (krótko- i średnioterminowych), pozwala na cykliczne szacowanie kosztów w okresach 4-letnich oraz uaktualnianie i weryfikację planowanych nakładów w okresach 2-letnich, równoległe z okresową oceną stanu realizacji zadań programu (osiągania celów i poniesionych nakładów finansowych).

Tabela 14 **Struktura finansowania zadań Programu**

Struktura finansowania zadań Programu	Kwotowo [tys. zł]	Procentowo [%]
Środki własne	3 318,90	25
Krajowe fundusze ekologiczne (finansowanie bezzwrotne i zwrotne)	3 318,90	25
Instrumenty finansowe UE	6 637,79	50
Razem	13 275,59	100,00

Tabela 15 **Wykaz zadań inwestycyjnych przewidzianych do realizacji w ramach Programu**

Lp.	Nazwa zadania	Czas realizacji	Nakłady do poniesienia [tys. zł]
1	gospodarka odpadami	do 2020	3 394,76
2	gospodarka wodno-ściekowa	do 2020	8 873,93
3	ochrona powietrza	do 2020	290,32
4	ochrona przyrody, zapobieganie poważnym awariom, monitoring, edukacja ekologiczna, ochrona przed hałasem	do 2020	716,58
	RAZEM		13 275,59

10. ZAŁĄCZNIKI

10.1 Spis tabel

10.2 Spis rysunków

10.3 Wykaz dokumentów strategicznych

SPIS TABEL

Tabela 1	Zróznicowanie przestrzenne powiatu węgorzewskiego.....	11
Tabela 2	Największe jeziora w obrębie administracyjnym powiatu węgorzewskiego	15
Tabela 3	Zestawienie pomników przyrody na terenie powiatu węgorzewskiego.....	25
Tabela 4	Główne emitery energetyczne na terenie powiatu węgorzewskiego	40
Tabela 5	Struktura lasów na terenie powiatu węgorzewskiego	43
Tabela 6	Podstawowe dane demograficzne w powiecie węgorzewskim (stan na 31.12.2015 r.)	45
Tabela 7	Liczba mieszkańców powiatu węgorzewskiego na 31.12.2015 r.	45
Tabela 8	Struktura wieku mieszkańców powiatu węgorzewskiego (stan na 2015 rok) ..	46
Tabela 9	Obiekty zbiorowego zakwaterowania oraz udzielone noclegi na terenie gmin powiatu węgorzewskim (stan na 2015 rok).....	47
Tabela 10	Zestawienie dróg na terenie powiatu węgorzewskiego.....	48
Tabela 11	Oczyszczalnie ścieków powyżej 2 tys. RLM na terenie powiatu węgorzewskiego	50
Tabela 12	Wskaźniki oceny realizacji Programu.....	83
Tabela 13	Zestawienie informacji wyjściowych o wybranych wskaźnikach oceny realizacji Programu	86
Tabela 14	Struktura finansowania zadań Programu.....	88
Tabela 15	Wykaz zadań inwestycyjnych przewidzianych do realizacji w ramach Programu	88

SPIS RYSUNKÓW

Rysunek 1	Powiat węgorszewski na tle regionów fizyczno-geograficznych wg Kondrackiego	10
Rysunek 2	Budowa geologiczna powiatu węgorszewskiego	12

WYKAZ DOKUMENTÓW STRATEGICZNYCH

Podczas pracy wykorzystano następujące dokumenty:

- 1) Koncepcja Przestrzennego Zagospodarowania Kraju 2030
- 2) Polska 2030 Trzecia fala nowoczesności Długookresowa Strategia Rozwoju Kraju
- 3) Strategia Rozwoju Kraju 2020
- 4) Krajowa strategia rozwoju regionalnego 2010–2020: regiony, miasta, obszary wiejskie
- 5) Strategia „Bezpieczeństwo Energetyczne i Środowisko” – perspektywa do 2020 r. (M.P. z 2014 r. poz. 469)
- 6) Strategia innowacyjności i efektywności gospodarki „Dynamiczna Polska 2020”
- 7) Strategia zrównoważonego rozwoju wsi, rolnictwa i rybactwa na lata 2012-2020
- 8) Polityka Ekologiczna Państwa na lata 2009-2012 z perspektywą do roku 2016
- 9) Krajowy plan gospodarki odpadami
- 10) Krajowy program zapobiegania odpadów
- 11) Program oczyszczania kraju z azbestu na lata 2009-2032
- 12) Krajowy Program Oczyszczania Ścieków Komunalnych
- 13) Narodowa Strategia Edukacji Ekologicznej
- 14) Krajowa Strategia Ochrony i Zrównoważonego Użytkowania Różnorodności Biologicznej
- 15) Długookresowa strategia trwałego i zrównoważonego rozwoju – Polska 2025
- 16) Krajowy Program Zwiększania Lesistości
- 17) Strategiczny plan adaptacji dla sektorów i obszarów wrażliwych na zmiany klimatu do roku 2020 z perspektywą do roku 2030
- 18) Krajowy program ochrony powietrza do roku 2020 z perspektywą do roku 2030
- 19) Polityka energetyczna Polski do 2030 roku
- 20) Strategia rozwoju energetyki odnawialnej
- 21) Krajowy Plan rozwoju mikroinstalacji odnawialnych źródeł energii do 2020 roku
- 22) Krajowy Plan Działań dot. efektywności energetycznej
- 23) Krajowa strategia ograniczenia emisji metali ciężkich i trwałych zanieczyszczeń organicznych
- 24) Strategia rozwoju Obszaru Funkcjonalnego Zielone Płuca Polski; Rada Programowa Porozumienia ZPP
- 25) Studium Diagnostyczne Obszaru Funkcjonalnego Zielone Płuca Polski
- 26) Ramowy Program Rozwoju Obszaru Funkcjonalnego Zielone Płuca Polski na lata 2001-2010
- 27) Strategia rozwoju społeczno-gospodarczego województwa warmińsko-mazurskiego do 2025 r. (Uchwała Sejmiku Województwa Warmińsko-Mazurskiego Nr XXVIII/553/13 z 25.06.2013 r.)
- 28) Plan zagospodarowania przestrzennego województwa warmińsko-mazurskiego
- 29) Program Ochrony Środowiska Województwa Warmińsko-Mazurskiego do 2020 r. (Uchwała Sejmiku Województwa Warmińsko-Mazurskiego Nr XIX/445/16 z 30.08.2016 r.)
- 30) Plan Gospodarki Odpadami Województwa Warmińsko-Mazurskiego na lata 2016-2011 wraz planem inwestycyjnym (Uchwała Sejmiku Województwa Warmińsko-Mazurskiego Nr XXXIII/523/16 z 28.12.2016 r.)
- 31) Program ekoenergetyczny województwa warmińsko-mazurskiego na lata 2005-2010
- 32) Wojewódzki program zwiększanie lesistości na lata 2001-2010
- 33) Strategia rozwoju turystyki województwa warmińsko-mazurskiego
- 34) Strategia Zintegrowanego Rozwoju Powiatów Wielkich Jezior Mazurskich na lata 2014-2022

- 35) Program Ochrony Środowiska dla Powiatu Węgorzewskiego na lata 2009-2012, Węgorzewo 2009
- 36) Plan Gospodarki Odpadami dla Powiatu Węgorzewskiego na lata 2009-2012, Węgorzewo 2009
- 37) Raporty o stanie środowiska województwa warmińsko-mazurskiego WIOŚ Olsztyn
- 38) A Handbook on Environmental Assessment of Regional Development Plans and EU Structural Funds Programmes
- 39) SEA and Integration of the Environment into Strategic Decision-Making
- 40) Zarządzanie obszarami Natura 2000
- 41) Zarządzanie obszarami Natura 2000 postanowienia artykułu 6 dyrektywy „siedliskowej” 92/43/EWG