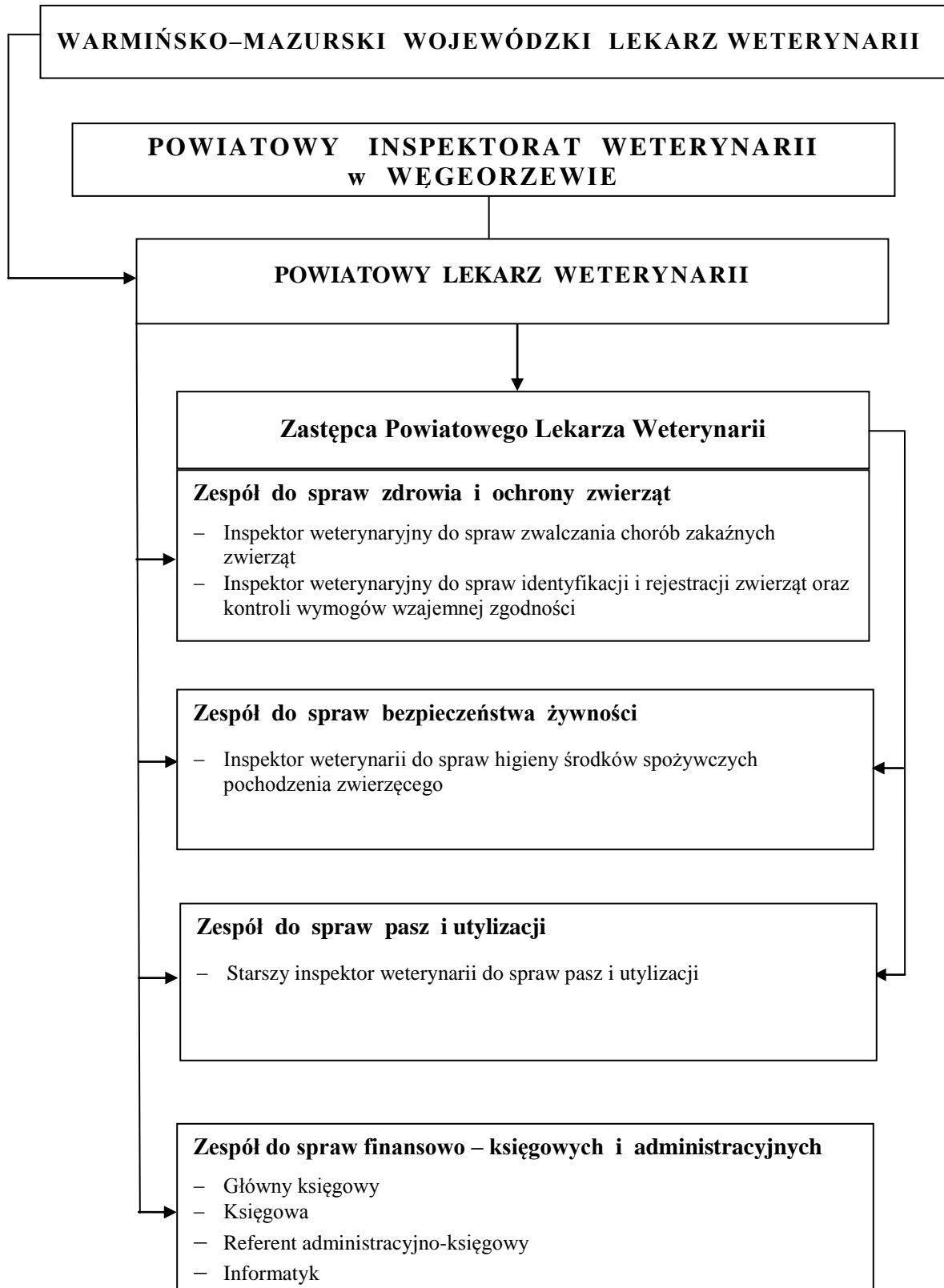




**SPRAWOZDANIE**  
**z REALIZACJI ZADAŃ POWIATOWEGO INSPEKTORATU**  
**WETERYNARII w WĘGORZEWIE**  
**w okresie od 01.01.2020 do 31.12.2020 roku**

*Zadania Powiatowego Inspektoratu Weterynarii w Węgorzewie w zakresie nadzoru wykonywane były przez Inspektorów Weterynaryjnych w ramach samodzielnych stanowisk i zespołów*

### Schemat organizacyjny Powiatowego Inspektoratu Weterynarii w Węgorzewie



## ZADANIA INSPEKCJI

Celem głównym działalności Inspekcji Weterynaryjnej jest:

- zapewnienie prawidłowego, zgodnego z przepisami polskimi i unijnymi działania w zakresie zwalczania chorób zakaźnych zwierząt, badania zwierząt rzeźnych i mięsa oraz stosowania wymagań weterynaryjnych dotyczących produkcji towarów, w tym środków spożywczych pochodzenia zwierzęcego, materiału biologicznego, środków żywienia zwierząt, niejadalnych produktów zwierzęcych i obrotu nimi, także w zakresie nadzoru nad dobrostanem zwierząt,
- zrealizowanie zadań ustawowych w w/w obszarach zadaniowych.

Powiatowy Inspektorat Weterynarii w Węgorzewie wykonuje swoje zadania w szczególności przez:

- 1) zwalczanie chorób zakaźnych zwierząt, w tym chorób odzwierzęcych,
- 2) badania kontrolne zakażeń zwierząt,
- 3) monitorowanie chorób odzwierzęcych i odzwierzęcych czynników chorobotwórczych oraz związanej z nimi oporności na środki przeciwdrobnoustrojowe u zwierząt, w produktach pochodzenia zwierzęcego i środkach żywienia zwierząt,
- 4) badanie zwierząt rzeźnych oraz produktów pochodzenia zwierzęcego,
- 5) przeprowadzanie kontroli weterynaryjnej w handlu i wywozie zwierząt oraz produktów w rozumieniu przepisów o kontroli weterynaryjnej w handlu,
- 6) sprawowanie nadzoru nad:
  - a) bezpieczeństwem produktów pochodzenia zwierzęcego, w tym nad wymaganiami weterynaryjnymi przy ich produkcji, umieszczaniu na rynku oraz sprzedaży bezpośredniej,
  - b) wprowadzaniem na rynek zwierząt i ubocznych produktów pochodzenia zwierzęcego,
  - c) wytwarzaniem, obrotem i stosowaniem środków żywienia zwierząt,
  - d) zdrowiem zwierząt przeznaczonych do rozrodu oraz jakością zdrowotną materiału biologicznego, jaj wylęgowych drobiu i produktów akwakultury,
  - e) wytwarzaniem i stosowaniem pasz leczniczych,
  - f) przestrzeganiem przepisów o ochronie zwierząt, - Inspekcja Weterynaryjna na mocy ustawy z dnia 21 sierpnia 1997 r. *o ochronie zwierząt* pełni nadzór nad przestrzeganiem ww. przepisów w odniesieniu do wszystkich miejsc przebywania zwierząt. Regularnym kontrolom podlegają podmioty prowadzące działalność nadzorowaną w rozumieniu ustawy z dnia 11 marca 2004 r. *o ochronie zdrowia zwierząt oraz zwalczaniu chorób zakaźnych zwierząt*, natomiast pozostałe miejsca utrzymania zwierząt podlegają kontrolom doraźnym. Inspekcja Weterynaryjna kontroluje gospodarstwa utrzymujące zwierzęta, sprawdzając przestrzeganie przepisów o ochronie zwierząt, ze szczególnym uwzględnieniem gospodarstw utrzymujących świnie, cielęta i kury nieśne.
  - g) przestrzeganiem zasad identyfikacji i rejestracji zwierząt oraz przemieszczaniem zwierząt, - mają w szczególności prawo do bezpośredniego dostępu do danych zawartych w rejestrze prowadzonym przez Polski Związek Hodowców Koni, Polskie Towarzystwo Kuce Szetlandzkie w Imnie, Stowarzyszenie Hodowców i Użytkowników Kłusaków, Polski Związek Hodowców i Przyjaciół Wschodniopruskiego Konia Pochodzenia Trakeńskiego w Polsce oraz Polski Klub Wyścigów Konnych, dotyczących zwierząt z rodziny koniowatych, jak również do danych zawartych w rejestrze prowadzonym przez Agencję Restrukturyzacji i Modernizacji Rolnictwa, dotyczącym zwierząt gospodarskich oznakowanych oraz do dokonywania korekt i uzupełnień w Centralnej Bazie Danych Systemu IRZ, a także do wprowadzania do rejestru zwierząt gospodarskich oznakowanych

informacji o statusie epizootycznym siedzib stad. Inspekcja przeprowadza kontrole na miejscu w siedzibie stada, w zakresie oznakowania i rejestracji zwierząt, w szczególności wypełniania obowiązku prowadzenia księgi rejestracji i wyposażenia bydła oraz koniowatych w paszporty. Zgodnie z rozporządzeniem Komisji (WE) nr 1082/2003 z dnia 23 czerwca 2003 r. ustanawiającym szczegółowe zasady w celu wykonania rozporządzenia (WE) nr 1760/2000 Parlamentu Europejskiego i Rady w zakresie minimalnego poziomu kontroli przeprowadzanych w ramach systemu identyfikacji i rejestracji bydła Inspekcja Weterynaryjna przeprowadza każdego roku kontrole 3% siedzib stad bydła w skali kraju.

- h) przestrzeganiem wymagań weterynaryjnych w gospodarstwach utrzymujących zwierzęta gospodarskie,
- 7) prowadzenie monitorowania substancji niedozwolonych, pozostałości chemicznych, biologicznych, produktów leczniczych i skażeń promieniotwórczych u zwierząt, w ich wydzielinach i wydalinach, w tkankach lub narządach zwierząt, w produktach pochodzenia zwierzęcego, w wodzie przeznaczonej do pojenia zwierząt oraz środkach żywienia zwierząt,
- 8) prowadzenie wymiany informacji w ramach systemów wymiany informacji, o których mowa w przepisach Unii Europejskiej.

## **ZATRUDNIENIE**

Powiatowy Lekarz Weterynarii swoje zadania wykonuje przy pomocy powiatowego inspektoratu weterynarii, w skład którego wchodzi:

- 1) Zespół do spraw zdrowia i ochrony zwierząt – (lek. wet. Paulina Okuniewska; – Inspektor weterynaryjny do spraw identyfikacji i rejestracji zwierząt oraz kontroli wymogów wzajemnej zgodności mgr inż. Małgorzata Kondratowicz),
- 2) Zespół do spraw bezpieczeństwa żywności, pasz oraz ubocznych produktów zwierzęcych – (Inspektor Weterynarii do spraw higieny środków spożywczych pochodzenia zwierzęcego lek. wet. Agnieszka Grabowska);
- 3) Zespół do spraw pasz i utylizacji – (Starszy Inspektor Weterynarii do spraw pasz i utylizacji lek. wet. Iwona Janulewicz);
- 4) Zespół do spraw finansowo – księgowych i administracyjnych – (Główny księgowy Jadwiga Zakrzewska; księgowe Małgorzata Wiśniewska, Referent finansowo-księgowy Furtak Gabriela; Informatyk Michał Andrzejczyk)

Ponadto Powiatowy Lekarz Weterynarii na podstawie art. 16 ustawy o Inspekcji Weterynaryjnej zawarł umowy z 5 lekarzami weterynarii nie będącymi pracownikami Inspekcji na wykonywanie zadań w zakresie szczepień ochronnych, badań rozpoznawczych, nadzoru nad miejscami skupu zwierząt, badania zwierząt umieszczanych na rynku, przeznaczonych do wywozu oraz wystawiania świadectw zdrowia, sprawowania nadzoru nad ubojem zwierząt rzeźnych, w tym badaniem przedubojowym i poubojowym, oceną mięsa i nadzorem nad przestrzeganiem przepisów o ochronie zwierząt w trakcie uboju, badania mięsa zwierząt łownych, sprawowania nadzoru nad rozbiorem, przetwórstwem, przechowywaniem mięsa i wystawiania wymaganych świadectw zdrowia.

**ANALIZA ZADAŃ WYKONANYCH  
PRZEZ POWIATOWY INSPEKTORAT WETERYNARII  
w 2020 ROKU**

**Zespół do spraw zdrowia i ochrony zwierząt:**

**Choroby podlegające obowiązkowi zwalczania**

**Stwierdzono 4 ogniska enzootycznej białaczki bydła**

- Enzootyczną białaczkę stwierdzono u 4 sztuki bydła. Łączna ilość zwierząt w stadach zakażonym wynosiła 116 sztuk bydła. W stadach tych wdrożono działania zmierzające do likwidacji choroby.
- W wyniku dochodzenia epizootycznego stwierdzono 13 stad kontaktowe ze stadami zakażonymi znajdujące się poza terytorium powiatu węgorzewskiego:
  - w województwie pomorskim,
    - powiat starogardzki – 1 stado,
    - powiat wejherowski – 1 stado,
    - powiat kościerski – 2 stada,
  - w województwie mazowieckim,
    - pow. przasnyski – 2 stada,
  - w województwie wielkopolskim,
    - powiat rawicki – 1 stado,
    - powiat gnieźnieński – 1 stado,
    - powiat kościański – 1 stado,
  - w województwie łódzkim,
    - powiat rawski – 1 stado,
  - w województwie świętokrzyskim,
    - powiat kielecki – 1 stado,
  - w województwie lubelskim,
    - powiat parczewski – 1 stado,
    - powiat lubartowski – 1 stado,

O stwierdzeniu stad kontaktowych poinformowano właściwych terytorialnie powiatowych lekarzy weterynarii.

Stado kontaktowe ujawniono również na terenie powiatu węgorzewskiego:

- w gminie Budry – 4 stada,
- w gminie Pozezdrze – 1 stado,
- w gminie Węgorzewo – 3 stada.

W stadach kontaktowych na terenie powiatu węgorzewskiego znajdowało się 190 sztuk bydła.

Realizując program uwalniania stad i powiatu węgorzewskiego od enzootycznej białaczki bydła poddano ubojowi z nakazu PLW bydło zakażone enzootyczną białaczką bydła oraz ich potomstwo. Za zwierzęta poddane ubojowi wypłacono odszkodowanie a w gospodarstwach przeprowadzono dezynfekcję. Stada zakażone oraz stado kontaktowe objęto nadzorem i wdrożono program uwalniania do choroby. W stadach tych podczas realizacji programu uwalniania od enzootycznej białaczki bydła pobrano 173 próbek krwi do badań w kierunku ebb. Z końcem 2020 roku wygaszono 2 ogniska enzootycznej białaczki bydła jako i uchylono podejrzenie o zakażenie we wszystkich stadach kontaktowym. Dwa ogniska enzootycznej białaczki bydła w gminie Węgorzewo objęte programem uwalniania nadal pozostawały aktywne.

### **Nie stwierdzono ognisk afrykańskiego pomoru świń u świń (ASF)**

W związku z wystąpieniem w 2019 roku ognisk ASF na terenie powiatu węgorzewskiego obszar powiatu był uznany jako obszar zagrożenia a od miesiąca października 2020 roku teren powiatu zakwalifikowano jako obszar objęty ograniczeniami.

Celem umożliwienia producentom wprowadzenie świń do obrotu pobrano i przebadano 7 101 próbek od świń uzyskując wyniki ujemne (w tym 7 092 próbek od świń żywych oraz 9 próbki od świń padłych). Na podstawie wyników badań, uwzględniając analizę ryzyka wydano 440 pozwoleń na przemieszczenie świń.

#### **Kontrole bioasekuracji w stadach utrzymujących świnię**

W 2020 roku w 38 stadach przeprowadzono 62 kontrole przestrzegania wymogów zabezpieczenia gospodarstw przed wniknięciem wirusa afrykańskiego pomoru świń. Kontrole ujawniły liczne nieprawidłowości. W związku ze stwierdzonymi nieprawidłowościami wydano 21 decyzji nakazujących usunięcie uchybień, 6 decyzji zakazujących utrzymywania świń oraz dwie decyzje o nałożeniu kar pieniężnych.

### **Stwierdzono 3 przypadki afrykańskiego pomoru świń u dzików odstrzelonych.**

- Na obszarze objętym ograniczeniami i zagrożenia pobrano 283 próbek do badania w kierunku ASF (metodą ELISZ i PCR) od odstrzelonych dzików, których tusze były przetrzymywane do czasu uzyskania wyników badań w komorach chłodniczych zlokalizowanych w czerech punktach na terenie powiatu węgorzewskiego.

Próbki krwi pobrano od dzików w liczbie:

- 266 próbek od dzików odstrzelonych na terenie powiatu węgorzewskiego,
- 14 próbek pobranych od dzików odstrzelonych na terenie powiatu gołdapskiego,
- 3 próbki od dzików odstrzelonych na terenie powiatu kętrzyńskiego.

W wyniku przeprowadzonych badań uzyskano w 3 przypadkach wynik dodatni ASF

- ❖ u 1 dzika odstrzelonego na terenie gminy Węgorzewo w okolicach miejscowości Klimki (Obwód Łowiecki Numer 37);
- ❖ u 1 dzika odstrzelonego na terenie gminy Węgorzewo w okolicy miejscowości Sztynort (Obwód Łowiecki Numer 38);
- ❖ u 1 dzika odstrzelonego na terenie gminy Węgorzewo w okolicy miejscowości Surwile (Obwód Łowiecki Numer 39).

Tusze dzików wraz z patrochami przekazano do utylizacji. Do utylizacji przekazano również 3 tusze dzików przetrzymywane z nimi w kontenerach chłodniczych, a miejsce ich przetrzymywania poddano dezynfekcji.

- W okresie od 1 stycznia 2020 roku do 31 grudnia 2020 roku na terenie powiatu węgorzewskiego pobrano próbki narządów wewnętrznych od 2 dzików zabitych w wypadku komunikacyjnym. W wyniku przeprowadzonych badań uzyskano wyniki ujemne

Zwłoki dzików przekazano do utylizacji. Miejsce znalezienia zwłok zdezynfekowano.

**Na terenie powiatu nie stwierdzono chorób zakaźne zwierząt podlegające obowiązkowi rejestracji.**

**Z listy chorób podlegających obowiązkowi monitorowania stwierdzono:**

- bąblowicę u 25 sztuk świń w 23 stadach.

### **Dochodzenia epizootyczne**

przeprowadzono:

- 30 dochodzeń w związku podejrzeniem wścieklizny (3 dochodzenia w związku podejrzeniem wścieklizny u lisów; 5 dochodzeń w związku podejrzeniem wścieklizny kotów; 21 dochodzeń w związku podejrzeniem wścieklizny u psów)
  - w 4 przypadkach pobrano próby do badania celem potwierdzenia lub wykluczenia wścieklizny (próbki pobrano od 1 kota i 3 od lisów). W wyniku przeprowadzonych badań uzyskano wyniki ujemne.
- 13 dochodzeń w związku z wystąpieniem enzoptycznej białaczki bydła;
- 3 dochodzenia w związku z podejrzeniem afrykańskiego pomoru świń u dzików.
- 1 dochodzenie w związku z podejrzeniem choroby niebieskiego języka u bydła.
- 1 dochodzenie w związku z podejrzeniem brucellozy u bydła.
- 1 dochodzenie w związku z podejrzeniem gruźlicy u bydła.

### **Zaszczepiono przeciwko wściekliznie 2 466 psów oraz 54 koty.**

- w 2 przypadkach stwierdzono uchylanie się od obowiązku szczepienia psów przeciwko wściekliznie. W związku z tym nałożono na właścicieli psów mandaty karne na kwotę 100 złotych.

W celu wykluczenia wścieklizny po pogryzieniu człowieka przeprowadzono z wynikiem ujemnym obserwację 4 kotów i 26 psów.

### **W ramach realizacji programu zwalczania choroby Aujeszkiego u świń**

Zbadano 992 zwierząt w 37 stadach uzyskując wyniki ujemne.

Uchylono 7 decyzji uznających stada świń za urzędowo wolne od wirusa choroby Aujeszkiego w związku z zaprzestaniem działalności polegającej na utrzymywaniu świń.

W dniu 31 grudnia 2020 roku w powiecie węgorzewskim 100% stad utrzymujących świnie było uznanych za urzędowo wolne lub wolne od wirusa choroby Aujeszkiego.

**W celu kontroli sytuacji epizootycznej w powiecie oraz mając na względzie jego ochronę przed występowaniem groźnych chorób zwierząt, Powiatowy Inspektorat Weterynarii w Węgorzewie w 2020 roku prowadził badania monitoringowe (kontrolne) w kierunku chorobowych podlegających obowiązkowi zwalczania:**

W związku z uznaniem powiatu węgorzewskiego decyzjami Komisji Europejskiej za urzędowo wolny od gruźlicy bydła, brucelozy bydła i enzootycznej białaczki bydła została zmniejszona częstotliwość badań do 20% stad w roku.

**Badaniami w kierunku enzootycznej białaczki bydła objęto 20% stad (92 stada) w ramach badań kontrolnych oraz za zgodą Głównego Lekarza Weterynarii w związku z występowaniem ognisk ebb w latach ubiegłych, badaniami dodatkowymi objęto 95 stada w obszarze zagrożonym:**

- łącznie zbadano 3039 sztuk bydła w ramach badań kontrolnych jak i programu likwidacji choroby w stadach zakażonych.

**Równoległe z badaniami bydła w kierunku enzootycznej białaczki prowadzone były badania w kierunku brucelozy i gruźlicy bydła.**

- W 2020 roku w powiecie węgorzewskim przeprowadzono badanie bydła w kierunku gruźlicy (tuberkulinizacja pojedyncza) u 3188 sztuk bydła w wieku powyżej 6 tygodni. Badanie przeprowadzono w 20 % stad utrzymujących bydło (97 stad). W wyniku przeprowadzonych badań stwierdzono reakcje dodatnie u 1 sztuki bydła. W badaniach kontrolnych (tuberkulinizacja porównawcza) przeprowadzonych u podejrzanego zwierzęcia wykluczyło gruźlicę.
- W 2020 roku w powiecie węgorzewskim zbadano w kierunku brucelozy bydła 1648 sztuk bydła w wieku powyżej 24 miesięcy. Badanie przeprowadzono w 20 % stad utrzymujących bydło (92 stada). W wyniku przeprowadzonych badań uzyskano reakcję wątpliwą u 1 sztuki bydła. Badania kontrolne przeprowadzone w laboratorium referencyjnym Państwowym Instytucie Weterynaryjnym Państwowym Instytucie Badawczym w Puławach wykluczyły podejrzenie brucelozy.

Wydano 12 decyzji uznających gospodarstwa utrzymujące bydło za urzędowo wolne od gruźlicy bydła, urzędowo wolne od brucelozy bydła i urzędowo wolne od enzootycznej białaczki bydła. W związku z zaprzestaniem działalności polegającej na utrzymywaniu bydła w 3 przypadkach uchylono decyzje o uznanie stad za urzędowo wolne od gruźlicy bydła, urzędowo wolne od brucelozy bydła i urzędowo wolne od enzootycznej białaczki bydła.

**W kierunku brucelozy owiec i kóz przeprowadzono badania u:**

- 29 sztuk owiec w 13 stadach oraz 5 kóz w 5 stadach.
- W badaniach tych nie stwierdzono reakcji dodatnich.



W okresie sprawozdawczym Powiatowy Inspektorat Weterynarii w Węgorzewie przeprowadził również badania monitoringowe w kierunku *pryszczycy, choroby pęcherzykowej świń, klasycznego pomoru świń i dzików, afrykańskiego pomoru świń, choroby niebieskiego języka, gorączki Q, zakaźnego zapalenia nosa i tchawicy/otrętu bydła, skuteczności szczepień lisów wolno żyjących w kierunku wścieklizny, pałeczek Salmonella w stadach drobiu oraz grypy ptaków.*

W ramach badań kontrolnych chorób zakaźnych zwierząt pobrano próby odpowiednio od:

- 10 szt. świń w kierunku choroby pęcherzykowej – (SVD),
- 30 szt. dzików w kierunku klasycznego pomoru świń – (CSF),
- 285 szt. dzików w kierunku afrykańskiego pomoru świń – (ASF),
- 59 szt. świń w kierunku klasycznego pomoru świń – (CSF),
- 6 szt. bydła w kierunku pryszczycy – (FMD),
- 4 szt. świń w kierunku pryszczycy – (FMD),
- 28 szt. lisów na skuteczność szczepienia lisów wolno żyjących przeciwko wściekliznie,
- 28 szt. bydła w kierunku choroby niebieskiego języka – (BTV),
- 14 szt. owiec w kierunku gorączki Q,
- 14 szt. bydła w kierunku zakaźnego zapalenia nosa i tchawicy /otrętu bydła – (IBR/IPV)
- 10 szt. indyków w do badania w kierunku grypy ptaków – (HPAI)
- w 11 stadach drobiu do badania w kierunku pałeczek Salmonella

#### Nadzór weterynaryjny – podmioty nadzorowane:

Rodzaj działalności		Liczba podmiotów nadzorowanych (cały rok)*	Liczba podmiotów nadzorowanych (stan na dzień 31.12.2020)	Liczba dokonanych kontroli (cały rok)*	Liczba podmiotów poddanych kontroli (cały rok)*	Liczba stwierdzonych niezgodności (cały rok)*	Liczba podmiotów u których stwierdzono nieprawidłowości (cały rok)*	Liczba podmiotów w stosunku do których wszczęto postępowanie administracyjne (cały rok)*
Zwierzęta akwakultury (art. 1 pkt 1 lit. i tiret pierwsze ustawy z dnia 11 marca 2004 r. o ochronie zdrowia zwierząt oraz zwalczaniu chorób zakaźnych zwierząt)	ryby	5	5	0	0	0	0	0
	mięczaki	3	3	0	0	0	0	0
	skorupiaki	0	0	0	0	0	0	0
Zwierzęta akwakultury (art. 1 pkt 1 lit. p ustawy z dnia 11 marca 2004 r. o ochronie zdrowia zwierząt oraz zwalczaniu chorób zakaźnych zwierząt)	ryby	3	3	0	0	0	0	0
	mięczaki	0	0	0	0	0	0	0
	skorupiaki	0	0	0	0	0	0	0
Obrót zwierzętami, pośrednictwo w obrocie lub skup zwierząt		4	4	3	3	0	0	0
Utrzymywanie zwierząt gospodarskich w celu umieszczenia tych zwierząt na rynku lub produktów pochodzących z tych zwierząt lub od tych zwierząt	koniowate	124	124	7	7	2	2	0
	bydło (bydło domowe oraz bawoły)	578	560	122	37	97	22	2
	Drób rzeźny	19	18	24	19	2	2	0
	świnie	42	26	68	38	231	23	23
	owce	17	17	4	2	1	1	0
	kozy	7	7	1	1	5	1	0
	pszczoły	152	148	0	0	0	0	0
Chów lub hodowla zwierząt dzikich utrzymywanych przez człowieka jak zwierzęta gospodarskie	jeleniowate (jelenie, danielle)	1	1	0	0	0	0	0
Zarobkowy przewóz zwierząt oraz przewóz zwierząt wykonywany w związku z prowadzeniem innej działalności gospodarczej (ogólna liczba zatwierdzonych przewoźników)		3	3	2	2	0	0	0

### Nadzór nad obrotem krajowym zwierząt:

Zbadano kliniczne w obrocie: 39 332 szt. ssaków:

- 372 szt. bydła,
- 38 931 szt. świń – (w tym 16 393 szt. z przeznaczeniem do uboju oraz 22 538 szt. z przeznaczeniem do dalszej hodowli);
- 24 szt. owiec;
- 5 koni;

oraz 2 383 580 szt. drobiu:

- 269 656 szt. – indyków,
- 2 112 924 szt. brojlerów kurzych,

Wystawiono 931 świadectw zdrowia dla zwierząt:

- dla bydła – 167 świadectw;
- dla świń – 463 świadectw;
- dla owiec – 2 świadectwa;
- dla koni – 3 świadectwa
- dla drobiu – 296 świadectw.

W 2020 roku pod nadzorem weterynaryjnym znajdowały się 2 skupy zwierząt, w których przeprowadzono 4 kontrole oraz 74 nadzorów podmiotów skupujących zwierzęta.

### Nadzór nad higieną materiału biologicznego:

Do istotniejszych czynności Powiatowego Inspektoratu Weterynarii w zakresie nadzoru nad higieną materiału biologicznego należy:

- 1) przeprowadzanie okresowych i doraźnych kontroli podmiotów zajmujących się:
  - pozyskiwaniem, konserwacją, obróbką, przechowywaniem, wprowadzaniem do obrotu lub wykorzystaniem nasienia,
  - produkcją jaj wylęgowych,
  - wylęgiem narybku,
- 2) prowadzenie ewidencji podmiotów objętych nadzorem weterynaryjnym w przedmiotowym zakresie,
- 3) nadzorowanie merytorycznej strony handlu, przywozu i wywozu materiału biologicznego i reproduktorów,
- 4) przygotowywanie decyzji w przedmiotowym zakresie wydawanych przez Powiatowego Lekarza Weterynarii,
- 5) sporządzanie rocznych analiz, zbiorczych i okresowych sprawozdań z działalności własnej w przedmiotowym zakresie,
- 6) współpraca z innymi instytucjami i jednostkami w przedmiotowym zakresie.

Powiatowy Inspektorat Weterynarii w Węgorzewie w okresie od 1 stycznia 2020 roku do 31 grudnia 2020 roku prowadził nadzór w zakresie higieny materiału biologicznego:

Rodzaj działalności	Liczba podmiotów nadzorowanych (cały rok)*	Liczba podmiotów nadzorowanych (stan na dzień 31.12.)	Liczba dokonanych kontroli (cały rok)*	Liczba podmiotów poddanych kontroli (cały rok)*	Liczba stwierdzonych niezgodności (cały rok)*	Liczba podmiotów, u których stwierdzono nieprawidłowości (cały rok)*	Liczba podmiotów, w stosunku do których wszczęto postępowanie administracyjne lub karne (cały rok)*
<b>ogólna liczba</b>	8	8	1	1			
punkty unasienniania zwierząt	2	2					
punkty kopulacyjne - ogiery	6	6	1	1			

**Wyniki kontroli urzędowych w obszarze ochrony zdrowia zwierząt**

L.P	RODZAJE STWIERDZONYCH NARUSZEŃ	LICZBA PODMIOTÓW			DZIAŁANIA PODJĘTE W WYNIKU PRZEPROWADZONEJ KONTROLI (liczba)		
		Łącznie	Podmioty, w których dany rodzaj naruszenia stwierdzono 1 raz w roku objętym sprawozdaniem	Podmioty, w których dany rodzaj naruszenia stwierdzono kilkakrotnie w roku objętym sprawozdaniem	Decyzja administracyjna	Kary pieniężne	Skierowanie do organów ścigania
1	Brak wydzielonego miejsca do przechowywania środków dezynfekcyjnych, brak zabezpieczenia przed dostępem osób niepowołanych	0	0				
2	Brak środków dezynfekcyjnych w ilości niezbędnej do przeprowadzania bieżącej dezynfekcji	14	14				
3	Brak wydzielonego miejsca do składowania obornika	0	0				
4	Brak właściwego miejsca do przetrzymywania produktów leczniczych weterynaryjnych, brak zabezpieczenia przed dostępem osób niepowołanych	1	1				
5	Brak mat dezynfekcyjnych w liczbie zapewniającej zabezpieczenie wejść i wjazdów do gospodarstwa w przypadku wystąpienia zagrożenia epizootycznego	9	9				
6	Brak zabezpieczenia budynków przed dostępem zwierząt innych niż utrzymywane w gospodarstwie	1	1				
7	Brak tablic ostrzegawczych z napisem „Osobom nieupoważnionym wstęp wzbroniony” przy wejściach do budynków, w których utrzymywane są zwierzęta	3	3				
8	Brak odpowiedniej czystości budynków	3	3				
9	Brak szczepienia psów przeciwko wściekliznie	2	2		2		
10.	Naruszenie przepisów dotyczących zasad wprowadzania zwierząt lub produktów ze zwierząt na rynek						
11.	Podjęcie chorób zakaźnych zwierząt						
13	Kupno/sprzedż świń bez wymaganego świadectwa						
14	Kupno/sprzedż świń nieoznakowanych	1			1	1	

W wyniku stwierdzenia naruszenia prawodawstwa weterynaryjnego nałożonych zostało 2 mandaty karne na sumę 100 zł.

**Raport z kontroli identyfikacji i rejestracji w siedzibach stad zwierząt z gatunku bydło przeprowadzonych w 2020 roku**

<b>1. Ogólne informacje o zwierzętach i kontrolach</b>		
Łączna liczba objętych kontrolą siedzib stad w okresie sprawozdawczym	20	
Łączna liczba zwierząt objętych kontrolą w okresie sprawozdawczym	413	
<b>2. Niezgodność z rozporządzeniem (WE) nr 1760/2000.</b>		
Siedziby stad, w których stwierdzono niezgodność	9	
<b>3. Sankcje nałożone zgodnie z rozporządzeniem Komisji (WE) nr 494/98</b>		
	Zwierzęta objęte sankcjami	Siedziby stad objęte sankcjami
Ograniczenia przewozu pojedynczych zwierząt	0	0
Ograniczenia przewozu wszystkich zwierząt z danej siedziby stada	0	0
Zabicie zwierząt	0	0
KONTROLE POZAPLANOWE	1	

W wyniku stwierdzenia naruszenia obszarze identyfikacji i rejestracji zwierząt nałożono 12 mandatów karnych na kwotę 850 zł.

**Nadzór nad ochroną zwierząt:**

Raport z kontroli gospodarstw utrzymujących zwierzęta gospodarskie

	Cielęta	Świnie	Brojlery
Liczba gospodarstw	578	42	11
Liczba skontrolowanych gospodarstw	26	2	4
Liczba gospodarstw w których stwierdzono nieprawidłowości	7	2	
<b>Liczba stwierdzonych nieprawidłowości dotyczących:</b>			
personelu			
dozoru właścicielskiego	1		
prowadzenia rejestrów	1		
swobody ruchu	1		
wystarczającej przestrzeni		1	
budynków i pomieszczeń	5	3	
minimalnego oświetlenia			
powierzchni podłogi	X		
materiału manipulacyjnego	X	1	
sprzętu			
paszy, wody i innych	5		
poziomu hemoglobiny		X	X
paszy bogatej we włókno			
okaleczeń			
metod chowu			
<b>Suma stwierdzonych nieprawidłowości</b>	<b>13</b>	<b>5</b>	

	Bydło z wyjątkiem cieląt	Owce	Kozy	Kury z wyjątkiem niosek brojlerów	Indyki	Inne
Liczba gospodarstw	578	17	7		8	124
Liczba skontrolowanych gospodarstw	26	1	1		1	7
Liczba gospodarstw w których stwierdzono nieprawidłowości	8					
<b>Liczba stwierdzonych nieprawidłowości dotyczących:</b>						
personelu						
dozoru właścicielskiego	2					
prowadzenia rejestrów	1					
swobody ruchu	3					
budynków i pomieszczeń	5					
sprzętu						
paszy, wody i innych	6					
okaleczeń						
metod chowu						
<b>Suma stwierdzonych nieprawidłowości</b>	<b>17</b>	<b>0</b>	<b>0</b>	<b>0</b>	<b>0</b>	<b>0</b>

**Rodzaje niedyskryminujących kontroli przeprowadzonych na podstawie art. 27 ust. 1 rozporządzenia (WE) nr 1/2005 w zakresie transportu zwierząt.**

	Bydło	Świnie	Pozostałe gatunki
<b>Liczba przeprowadzonych kontroli</b>			
W miejscu wyjazdu (gospodarstwo, miejsce gromadzenia) w przypadku przesyłek wprowadzanych do handlu wewnątrzwspólnotowego lub wywozu do krajów trzecich			
W rzeźni (miejsce przeznaczenia)		351	
W gospodarstwie (miejsce przeznaczenia)		1	
W obrocie krajowym (targi, punkty skupu, pokazy, wystawy, konkursy)	1		
Pozostałe kontrole przeprowadzone samodzielnie lub wspólnie z Policją, Inspekcją Transportu Drogowego, Strażą Graniczną			
<b>Liczba zwierząt</b>			
W miejscu wyjazdu (gospodarstwo, miejsce gromadzenia) w przypadku przesyłek wprowadzanych do handlu wewnątrzwspólnotowego lub wywozu do krajów trzecich			
W rzeźni (miejsce przeznaczenia)		4713	
W gospodarstwie (miejsce przeznaczenia)		70	
W obrocie krajowym (targi, punkty skupu, pokazy, wystawy, konkursy)	12		
Podczas transportu – pozostałe kontrole przeprowadzone samodzielnie lub wspólnie z policją, ITD, strażą graniczną			
<b>Liczba środków transportu</b>			
W miejscu wyjazdu (gospodarstwo, miejsce gromadzenia) w przypadku przesyłek wprowadzanych do handlu wewnątrzwspólnotowego lub wywozu do krajów trzecich			
W rzeźni (miejsce przeznaczenia)		351	
W gospodarstwie (miejsce przeznaczenia)		1	
W obrocie krajowym (targi, punkty skupu, pokazy, wystawy, konkursy)	1		
Podczas transportu – pozostałe kontrole przeprowadzone samodzielnie lub wspólnie z policją, ITD, strażą graniczną			
<b>Liczba skontrolowanej dokumentacji</b>			
W miejscu wyjazdu (gospodarstwo, miejsce gromadzenia) w przypadku przesyłek wprowadzanych do handlu wewnątrzwspólnotowego lub wywozu do krajów trzecich			
W rzeźni (miejsce przeznaczenia)		351	
W gospodarstwie (miejsce przeznaczenia)		1	
W obrocie krajowym (targi, punkty skupu, pokazy, wystawy, konkursy)	1		
Podczas transportu – pozostałe kontrole przeprowadzone samodzielnie lub wspólnie z policją, ITD, strażą graniczną			
Po zakończeniu transportu (liczba skontrolowanych dzienników podróży lub wydruków z systemu nawigacji satelitarnej)			

W zakresie środków żywienia zwierząt na terenie powiatu węgorzewskiego w okresie od 1 stycznia 2020 roku do 31 grudnia 2020 roku Powiatowy Inspektorat Weterynarii w Węgorzewie nadzorował:

Rodzaj działalności	Liczba podmiotów nadzorowanych
Produkcja pasz wprowadzanych do obrotu (wymagająca rejestracji)	1
Detaliczny obrót paszami (działalność wymagająca zarejestrowania)	7
Hodowcy zwierząt gospodarskich - żywienie zwierząt przeznaczonych do produkcji żywności (art. 2 rozp. 183/2005)	740
Wytwórcy materiałów paszowych	282
Zakład pośredni kategorii I	1
Transport pasz	2
Producenci ekologiczni produkujący pasze na potrzeby własne	12

### Wyniki kontroli urzędowych w sektorze paszowym w 2020 roku

	Liczba podmiotów skontrolowanych	Liczba przeprowadzonych kontroli	Liczba stwierdzonych naruszeń	Działania podjęte w wyniku przeprowadzonej kontroli				
				Liczba decyzji administracyjnych wydawanych/ wyegzekwowanych	Grzywna w drodze mandatu karnego – ilość/kwota	Ilość zgłoszeń do organów ścigania – przyjętych/ odrzuconych.	Zalecenie usunięcia uchybień w określonym terminie	Inne
Stwierdzone naruszenia w zakresie:								
kontroli pomieszczeń i wyposażenia, w tym ocena stanu sanitarnego i porządkowego pomieszczeń i wyposażenia: stan urządzeń, ich czyszczenie, dezynfekcja, szatnie i sanitariaty, ubytki ścian i posadzek, itp.	39	45	13	0/0	0/0,00	0/0	13	0
kontroli systemu HACCP oraz procedur i programów wstępnych	38	44	3	0/0	0/0,00	0/0	3	0
kontroli jakości i produkcji: badania właścicielskie surowców i produktów, przestrzeganie temperatur, ciśnienia itp., zapisy w punktach kontrolnych	3	4	0	0/0	0/0,00	0/0	0	0
personelu obsługującego zakład produkcyjny: ubrania ochronne, zachowanie się personelu podczas pracy, znajomość instrukcji stanowiskowych	39	45	13	0/0	0/0,00	0/0	13	0
Przechowywania i transportu	38	44	3	0/0	0/0,00	0/0	3	0
procedur reklamacji i wycofania produktu, w tym postępowanie z produktem wycofanym z rynku	3	4	0	0/0	0/0,00	0/0	0	0
produkcji i dystrybucji pasz leczniczych (kontroluje WIW)	36	42	0	0/0	0/0,00	0/0	0	0
stosowania pasz leczniczych (kontroluje PIW)	35	40	9	0/0	0/0,00	0/0	9	0
Oznakowania pasz	7	8	0	0/0	0/0,00	0/0	0	0
Prowadzenia dokumentacji	0	0	0	0/0	0/0,00	0/0	0	0
Inne	32	35	0	0/0	0/0,00	0/0	0	0
Ogółem	28	29	0	0/0	0/0,00	0/0	0	0

**Wyniku kontroli urzędowych w sektorze utylizacyjnym w 2020 roku**

Stwierdzone naruszenia przy:	Liczba podmiotów skontrolowanych	Liczba przeprowadzonych kontroli	Liczba stwierdzonych naruszeń (dziedziny)	Liczba naruszeń - szczegółowo	Działania podjęte w wyniku przeprowadzonej kontroli				
					Liczba decyzji administracyjnych wydawanych/ wyegzekwowanych	Grzywna w drodze mandatu karnego/ Kara pieniężna (ilość/kwota)	Ilość zgłoszeń do organów ścigania – przyjętych/ odrzuconych.	Zalecenie usunięcia uchybień w określonym terminie	Inne
Gromadzeniu, przechowywaniu i zbieraniu UPPZ	5	45	0	0	0/0	0/0,00	0/0	0	0
Transporcie UPPZ: dopuszczenie środka transportu, jego oznakowanie, oznakowanie kontenerów, mycie i dezynfekcja środków transportu i kontenerów	5	45	0	0	0/0	0/0,00	0/0	0	0
Przetwarzaniu UPPZ: w tym zachowanie odpowiedniej temperatury i ciśnienia w zależności od metody przetwarzania	0	0	0	0	0/0	0/0,00	0/0	0	0
Zagospodarowaniu UPPZ: sposób zagospodarowania zgodny z zapisem na dokumentach handlowych	5	45	0	0	0/0	0/0,00	0/0	0	0
Spalaniu/współspalaniu UPPZ/produktów przetworzonych	0	0	0	0	0/0	0/0,00	0/0	0	0
Rolniczym wykorzystaniu mączek mięsno - kostnych jako polepszaczy gleby i nawozów organicznych	0	0	0	0	0/0	0/0,00	0/0	0	0
Kontroli pomieszczeń i wyposażenia w tym ocena stanu sanitarnego i porządkowego pomieszczeń i wyposażenia: stan urządzeń, ich czyszczenie, dezynfekcja, szatnie i sanitariaty, ubytki ścian i posadzek itp.	1	2	1	1	0/0	0/0,00	0/0	1	0
Kontroli systemu HACCP oraz procedur i programów wstępnych	1	2	0	0	0/0	0/0,00	0/0	0	0
Prowadzeniu dokumentacji	5	45	2	2	0/0	0/0,00	0/0	2	0
Inne	0	0	0	0	0/0	0/0,00	0/0	0	0
<b>Ogółem</b>	<b>5</b>	<b>45</b>	<b>2</b>	<b>3</b>	<b>0/0</b>	<b>0/0,00</b>	<b>0/0</b>	<b>3</b>	<b>0</b>

W podmiotach sektora paszowego, utylizacyjnego oraz farmaceutycznego przeprowadzono łącznie 90 kontroli, w tym 45 kontroli w sektorze paszowym, 45 kontrole w sektorze utylizacyjnym i 0 kontroli w sektorze farmaceutycznym.



## BADANIA LABORATORYJNE

W ramach badań laboratoryjnych realizowany był plan badań kontrolnych w kierunku pozostałości chemicznych i biologicznych w tkankach zwierząt żywych, produktach spożywczych pochodzenia zwierzęcego, w paszach i w wodzie przeznaczonej do pojenia zwierząt. Roczne wyniki monitoringu w 2020 roku przedstawia poniższa tabela.

### ZESPÓŁ DO SPRAW BEZPIECZEŃSTWA ŻYWNOŚCI

Lp.	Kierunek (symbol grypy i nazwa badanego związku)	Gatunek zwierząt	Nazwa materiału pobranego do badań	Liczba pobranych próbek	Miejsce pobrania	Laboratorium do którego wysłano próbki
1	• Niesteroidowe leki przeciwzapalne (NLPZ):	bydło	mleko (surowe)	1	gospodarstwo (ferma)	• Państwowy Instytut Weterynaryjny - Państwowy Instytut Badawczy Puławy
2	• Chloramfenikol: (Chloramfenikol)	bydło	mleko (surowe)	1	gospodarstwo (ferma)	• Zakład Higieny Weterynaryjnej w Białymstoku
3	• Aminoglikozydy: • Cefalosporyny: • Fluorochinolony: • Linkozamidy: • Makrolidy: • Penicyliny: • Sulfonamidy • Tetracykliny	bydło	mleko (surowe)	1	gospodarstwo (ferma)	• Zakład Higieny Weterynaryjnej w Olsztynie
4	• Steroidy: (Metylotestosteron)	indyk	woda pitna	1	gospodarstwo (ferma)	• Zakład Higieny Weterynaryjnej w Białymstoku
5	• Laktony kwasu rezorcyłowego: (Zeranol)	indyk	woda pitna	1	gospodarstwo (ferma)	• Zakład Higieny Weterynaryjnej w Białymstoku
6	• Stilbeny: (Dienestrol, Dietylostilbestrol, Heksestrol)	kura	woda pitna	1	gospodarstwo (ferma)	• Zakład Higieny Weterynaryjnej w Białymstoku
7	• Metabolity nitrofuranów: (AHD (1-aminohydantoina), AMOZ (3-amino-5-morfolinometylo-2-oksazolidon), AOZ (3-amino-2-oksazolidon), SEM (semikarbazyd))	pszczoły	miód	1	gospodarstwo pasieka	• Państwowy Instytut Weterynaryjny - Państwowy Instytut Badawczy Puławy
8	• Chloramfenikol: (Chloramfenikol)	kura	woda pitna	1	gospodarstwo (ferma)	• Zakład Higieny Weterynaryjnej w Białymstoku
9	• Chloramfenikol: (Chloramfenikol)	pszczoły	miód	1	gospodarstwo pszczelarskie (pasieka)	• Państwowy Instytut Weterynaryjny - Państwowy Instytut Badawczy Puławy
10	Pestycydy chloroorganiczne:	świnia	Tkanka tłuszczowa	1	rzeźnia	• Zakład Higieny Weterynaryjnej w Białymstoku

Powiatowy Inspektorat Weterynarii w Węgorzewie, ul. Łuczańska 1, 11-600 Węgorzewo

11	• Pestycydy fosforoorganiczne:	świnia	mięśnie	1	rzeźnia	• Zakład Higieny Weterynaryjnej w Białymstoku
12	• Substancje tyreostatyczne: (Fenyliotiouracyl, Metyliotiouracyl, Propyliotiouracyl, Tapazol, Tiouracyl)	świnia	mocz	1	rzeźnia	• Zakład Higieny Weterynaryjnej w Białymstoku
13	• Steroidy: (17alfa-Trenbolon, 17beta-Trenbolon)	świnia	mocz	1	rzeźnia	• Zakład Higieny Weterynaryjnej w Białymstoku
14	• Steroidy: (Metylotestosteron)	świnia	mocz	1	rzeźnia	• Zakład Higieny Weterynaryjnej w Białymstoku
15	• Steroidy: (Octan chlormadinonu, Octan medroksyprogesteronu, Octan megestrolu, Octan melengestrolu)	świnia	Tłuszcz okołnerkowy	1	rzeźnia	• Zakład Higieny Weterynaryjnej w Białymstoku
16	• Laktony kwasu rezorcylowego: (Taleranol, Zearalanon, Zeranol)	świnia	mocz	1	rzeźnia	• Zakład Higieny Weterynaryjnej w Białymstoku
17	• Beta-agoniści: (Brombuterol, Klenbuterol, Mabuteroł, Mapenterol, Raktopamina, Salbutamol, Terbutalina, Zilpaterol)	świnia	mocz	1	rzeźnia	• Zakład Higieny Weterynaryjnej w Białymstoku
18	• Metabolity nitroimidazoli: • Nitroimidazole:	świnia	mięśnie	1	rzeźnia	• Zakład Higieny Weterynaryjnej w Białymstoku
19	• Mikotoksyny: (Ochratoksyna A)	świnia	nerka	1	rzeźnia	• Państwowy Instytut Weterynaryjny - Państwowy Instytut Badawczy Puławy
20	• Leki przeciwbacze	świnia	wątroba	1	rzeźnia	• Zakład Higieny Weterynaryjnej w Białymstoku
21	• Makrocykliczne laktony: (Abamektyna, Doramektyna, Eprinomektyna, Iwermektyna, Moksydektyna)	świnia	wątroba	2	rzeźnia	• Zakład Higieny Weterynaryjnej w Białymstoku
22	• Neuroleptyki: (Azaperol (metabolit azaperonu), Azaperon, Azaperon (suma azaperonu i azaperolu), Karazolol)	świnia	nerka	2	rzeźnia	• Zakład Higieny Weterynaryjnej w Białymstoku
23	• Pierwiastki toksyczne: (Arsen (As), Kadm (Cd), Ołów (Pb), Rtęć (Hg))	świnia	Mięśnie, wątroba	2	rzeźnia	• Zakład Higieny Weterynaryjnej w Białymstoku
24	• Steroidy: (17beta-19-Nortestosteron)	świnia	mocz	2	rzeźnia	• Zakład Higieny Weterynaryjnej w Białymstoku
25	• Steroidy: (17alfa-Boldenon, 17beta-Boldenon, Metyloboldenon)	świnia	mocz	2	rzeźnia	• Zakład Higieny Weterynaryjnej w Olsztynie
25	Chloramfenikol: (Chloramfenikol),	świnia	mięśnie	2	rzeźnia	• Zakład Higieny Weterynaryjnej w Białymstoku
26	• Steroidy: (17alfa-Trenbolon, 17beta-Trenbolon)	świnia	mocz	1	rzeźnia	• Zakład Higieny Weterynaryjnej w Białymstoku
27	B1 Substancje przeciwbakteryjne: (Obecność antybiotyków lub innych substancji przeciwbakteryjnych)	bydło	mleko	4	gospodarstwo	• Zakład Higieny Weterynaryjnej w Olsztynie

28	• B1 Substancje przeciwbakteryjne: (Obecność antybiotyków lub innych substancji przeciwbakteryjnych)	świnia	Nerka, mięśnie	7	rzeźnia	• Zakład Higieny Weterynaryjnej w Olsztynie
29	• radioizotopy: (cez Cs-134, cez Cs-137)	bydło	mleko (surowe)	1		• Zakład Higieny Weterynaryjnej w Olsztynie
30	• radioizotopy: (cez Cs-134, cez Cs-137)	świnia	mięśnie	1	rzeźnia	• Zakład Higieny Weterynaryjnej w Olsztynie
31	• Aminoglikozydy: • Cefalosporyny: • Diaminopirymidyny: • Fluorochinolony: • Linkozamidy: (Linkomycyna) • Makrolidy: • Penicyliny: (Amoksycylina, Ampicylina, Dikloksacylina, Kloksacylina, Nafcylina, Oksacylina, Penicylina G, Penicylina V) • Pleuromutyliny: (Tiamulina) • Sulfonamidy: • Tetracykliny	świnia	Mięśnie	3	rzeźnia	• Zakład Higieny Weterynaryjnej w Białymstoku

### ZESPÓŁ DO SPRAW PAZSZ I UTYLIZACJI

Materiał	Kierunek badania	Liczba analiz	Analiz niezgodnych	Laboratorium do którego wysłano próbki
Analiza pasz niedocelowych i szarży czyszczącej	Pasza niedocelowa kokcydiostatyki	1	0	Białystok
Analiza składników dodatków paszowych i zawartości tych dodatków w mieszankach paszowych - Dla drobiu	Witamina A	1	0	Bydgoszcz
Analiza składników dodatków paszowych i zawartości tych dodatków w mieszankach paszowych - Dla drobiu	Witamina E	1	0	Bydgoszcz
Analiza składników materiałów paszowych - Nasiona i owoce roślin oleistych, ich produkty i produkty uboczne	Obecność GMO	1	0	Gdańsk
Analiza składników paszowych w mieszankach paszowych - Dla trzody chlewnej	Kobalt	1	0	Bydgoszcz
Analiza składników paszowych w mieszankach paszowych - Dla drobiu	Lizyna	1	0	Aleksandrowice
Analiza składników paszowych w mieszankach paszowych - Dla drobiu	Metionina	1	0	Aleksandrowice
Analiza składników paszowych w mieszankach paszowych - Dla trzody chlewnej	Molibden	1	0	Bydgoszcz
Analiza składników paszowych w mieszankach paszowych - Dla trzody chlewnej	Cynk	2	0	Bydgoszcz
Analiza składników paszowych w mieszankach paszowych - Dla trzody chlewnej	Mangan	1	0	Bydgoszcz

*Powiatowy Inspektorat Weterynarii w Węgorzewie, ul. Luczańska 1, 11-600 Węgorzewo*

Analiza składników paszowych w mieszankach paszowych - Dla trzody chlewnej	Miedź	2	0	Bydgoszcz
Analiza składników paszowych w mieszankach paszowych - Dla trzody chlewnej	Żelazo	1	0	Bydgoszcz
Materiały paszowe - Zboża, ich produkty i produkt uboczne	Inne niedozwolone substancje i produkty - Szkodniki żywe	1	0	Warszawa
Materiały paszowe - Zboża, ich produkty i produkt uboczne	Zanieczyszczenia botaniczne - Inne zanieczyszczenia botaniczne	2	0	Warszawa
Materiały paszowe - Zboża, ich produkty i produkt uboczne	Zanieczyszczenia botaniczne - Rącznik	2	0	Warszawa
Materiały paszowe - Zboża, ich produkty i produkt uboczne	Zanieczyszczenia botaniczne - Nasiona niepożądanych chwastów	2	1	Warszawa
Materiały paszowe - Zboża, ich produkty i produkt uboczne	Zanieczyszczenia botaniczne - Rącznik	2	0	Warszawa
Materiały paszowe - Zboża, ich produkty i produkt uboczne	Zanieczyszczenia botaniczne - Sporysz	2	0	Warszawa
Materiały paszowe - Ziarna roślin oleistych, owoce roślin oleistych, ich produkty i produkty uboczne	Mikroorganizmy - Obecność pałeczek Salmonella w 25 g	3	0	Olsztyn
Materiały paszowe - Zboża, ich produkty i produkty uboczne	Mikotoksyny - Aflatoksyny alkaloidy	1	0	Bydgoszcz
Materiały paszowe - Zboża, ich produkty i produkty uboczne	Mikotoksyny - Deoksyniwalenol	1	0	Bydgoszcz
Materiały paszowe - Zboża, ich produkty i produkty uboczne	Mikotoksyny - Fumonizyny B1+ B2	1	0	Bydgoszcz
Materiały paszowe - Zboża, ich produkty i produkty uboczne	Mikotoksyny - Ochratoksyna A	1	0	Bydgoszcz
Materiały paszowe - Zboża, ich produkty i produkty uboczne	Mikotoksyny - Toksyny T-2 i HT-2	1	0	Bydgoszcz
Materiały paszowe - Zboża, ich produkty i produkty uboczne	Mikotoksyny - Zearalenon	1	0	Bydgoszcz
Mieszanki paszowe - Dla drobiu	Mikroorganizmy - Obecność pałeczek Salmonella w 25 g	9	0	Olsztyn
Mieszanki paszowe - Dla drobiu	Formaldehyd	1	0	PIWet PIB Puławy
Mieszanki paszowe - Dla drobiu	Fipronil	1	0	ZHW Poznań
Mieszanki paszowe - Dla drobiu	Radionuklidy Cs134	1	0	Olsztyn
Mieszanki paszowe - Dla drobiu	Radionuklidy Cs137	1	0	Olsztyn
Mieszanki paszowe - Dla przeżuwaczy	Mikroorganizmy - Obecność pałeczek Salmonella w 25 g	1	0	Olsztyn
Mieszanki paszowe - Dla przeżuwaczy	Inne niepożądane substancje i zanieczyszczenia - Inne niepożądane substancje i zanieczyszczenia/ mocznik	1	0	Olsztyn
Mieszanki paszowe - Dla przeżuwaczy	Przetworzone białko zwierzęce - Obecność cząstek pochodzących z ryb	1	0	Olsztyn

Mieszanki paszowe - Dla przeżuwaczy	Przetworzone białko zwierzęce - Obecność cząstek pochodzących ze zwierząt lądowych (ssaki, ptaki)	1	0	Olsztyn
Mieszanki paszowe - Dla trzody chlewnej	Przetworzone białko zwierzęce - Obecność cząstek pochodzących z ryb	4	0	Olsztyn
Mieszanki paszowe - Dla trzody chlewnej	Mikroorganizmy - Obecność pałeczek Salmonella w 25 g	1	0	Olsztyn
Mieszanki paszowe - Dla trzody chlewnej	Przetworzone białko zwierzęce - Obecność cząstek pochodzących ze zwierząt lądowych (ssaki, ptaki)	4	0	Olsztyn
Mieszanki paszowe dla ryb	Dioksyny i PCB - PCDD+ PCDF	1	0	Puławy
Mieszanki paszowe dla ryb	Mikroorganizmy - Obecność pałeczek Salmonella w 25 g	1	0	Olsztyn
Woda pitna dla zwierząt	Niedozwolone substancje i czynniki wzrostu - Substancje antybakteryjne (inne niż kokcydiostatyki)	20	1	Olsztyn
Woda pitna dla zwierząt	Niedozwolone substancje i czynniki wzrostu - Hormonalne (Anaboliki)	1	0	Poznań
Woda pitna dla zwierząt	Niedozwolone substancje i czynniki wzrostu - Weterynaryjne produkty lecznicze skreślone z rejestru	1	0	Olsztyn
Kontrole etykietowania - pasze pochodzące z innych krajów UE (tabela nie zawiera nieprawidłowości w zakresie GMO)	Mieszanki paszowe	2	0	
Kontrole etykietowania - produkcja krajowa (tabela nie zawiera nieprawidłowości w zakresie GMO)	Materiały paszowe	3	0	
Kontrole etykietowania - produkcja krajowa (tabela nie zawiera nieprawidłowości w zakresie GMO)	Mieszanki paszowe	7	0	

### Bezpieczna żywność pochodzenia zwierzęcego

Organa Inspekcji Weterynaryjnej odgrywają podstawową rolę w zakresie bezpieczeństwa produktów pochodzenia zwierzęcego. Pozyskiwanie, chów, wytwarzanie, oczyszczanie, ubój, rozbiór, przetwarzanie, pakowanie, przepakowywanie, przechowywanie lub transport to czynności składowe „produkcji”, nad którymi ma nadzór Inspekcja Weterynaryjna. Kontrole urzędowe są konieczne, w celu sprawdzenia, że podmioty działające na rynku spożywczym stosują się do przepisów w zakresie higieny i bezpieczeństwa żywności.

Rodzaj podmiotu		Liczba podmiotów nadzorowanych	Liczba podmiotów skontrolowanych	Liczba przeprowadzonych kontroli	Liczba skontrolowanych podmiotów, w których wykryto niezgodności
0	1	2	3	4	5
zakłady zatwierdzone korzystające z krajowych środków dostosowujących:	02	1	1	4	1
-prowadzące ubój zwierząt,	02a	1	1	4	1
-prowadzące rozbiór mięsa,	02b	1	1	4	1
Zakłady prowadzące działalność marginalną, lokalną i ograniczoną	03	2	2	4	2
Punkty skupu dziczyzny	04	2			
Dzierżawcy i zarządcy obwodów łowieckich (koła łowieckie)	05	3			
Gospodarstwa produkcji mleka	06	220	20	21	12
Rolniczy handel detaliczny	07	28	3	3	3
Podmioty prowadzące sprzedaż bezpośrednią	08	16	8	9	5

Rodzaj podmiotu		Liczba podmiotów, w których stwierdzono niezgodności w odniesieniu do:			
		wymagań dotyczących pomieszczeń żywnościowych	wymagań dotyczących sprzętu i wyposażenia	higieny osobistej pracowników i szkoleń	HACCP/GHP/GMP
0	1	2	3	4	5
zakłady zatwierdzone korzystające z krajowych środków dostosowujących:	02		1		
-prowadzące ubój zwierząt,	02a		1		
-prowadzące rozbiór mięsa,	02b		1		
Zakłady prowadzące działalność marginalną, lokalną i ograniczoną	03		4		
Punkty skupu dziczyzny	04				
Dzierżawcy i zarządcy obwodów łowieckich (koła łowieckie)	05				
Gospodarstwa produkcji mleka	06	2	10		
Rolniczy handel detaliczny	07				
Podmioty prowadzące sprzedaż bezpośrednią	08		3		

W ramach prowadzonego nadzoru:

- Wykonano 4 950 badań zwierząt rzeźnych i ich mięsa, w tym:
  - ❖ z uboju w rzeźni 4 713 szt. świń;
  - ❖ oraz 237 badań mięsa zwierząt łownych (dzików),
- W związku z niespełnieniem kryteriów w zakresie liczby bakterii lub komórek somatycznych zawieszono dla 4 gospodarstw dostawy mleka surowego do podmiotu skupującego.
- Za przekroczeniu dziennej średniej logarytmicznej ogólnej liczby drobnoustrojów dla tusz wieprzowych nałożono karę pieniężną w wysokości 1000 złotych.

### Sankcje administracyjne i karne

wyszczególnienie		Liczba	Kwota w zł
<b>Ogółem</b>		<b>17</b>	<b>4900,82</b>
<b>Decyzje w sprawie nałożenia kar administracyjnych</b> ustawa z dnia 11 marca 2004 r. o ochronie zdrowia zwierząt oraz zwalczaniu chorób zakaźnych zwierząt (Dz. U. z 2020 r. poz. 1421 z późn. zm.)	art. 85aa	2	2950,82
<b>Decyzje w sprawie nałożenia kar administracyjnych</b> ustawa z dnia 16 grudnia 2005 r. o produktach pochodzenia zwierzęcego (Dz.U. z 2020 r. poz. 1753, z późn. zm.)		1	1000,00
<b>Mandaty karne</b> ustawa z dnia 2 kwietnia 2004 r. o systemie identyfikacji i rejestracji zwierząt (Dz. U. z 2020 r. poz. 2001, z późn. zm.)	art. 33 ust. 1 pkt 10	2	150,00
	art. 33 ust. 1 pkt 11a	2	100,00
	art. 33 ust. 1 pkt 13	2	100,00
	art. 33 ust. 1 pkt 13a	5	400,00
	art. 33 ust. 1 pkt 15	1	100,00
<b>Mandaty karne</b> ustawa z dnia 11 marca 2004 r. o ochronie zdrowia zwierząt oraz zwalczaniu chorób zakaźnych zwierząt (Dz. U. z 2020 r. poz. 1421 z późn. zm.)	art. 85 ust. 1a	2	100,00

### Weterynaryjna kontrola w handlu pomiędzy Polską, a państwami członkowskimi Unii Europejskiej, a także przy eksporcie z Polski do krajów trzecich.

Kontrola weterynaryjna w handlu jest to kontrola zwierząt i produktów pochodzenia zwierzęcego wykonywana w ramach nadzoru nad obrotem nimi pomiędzy poszczególnymi państwami członkowskimi Unii Europejskiej - czyli w ramach wspólnego rynku. Zgodnie z polityką Unii Europejskiej w zakresie swobodnego przepływu zwierząt i produktów pochodzenia zwierzęcego, rynek wewnętrzny obejmuje obszar wszystkich państw członkowskich bez granic wewnętrznych.

W myśl generalnej reguły wzajemnego uznawania wyników kontroli przeprowadzonych przez służby poszczególnych państw członkowskich, przesyłka zwierząt lub produktów pochodzenia zwierzęcego, która została poddana kontroli przeprowadzonej przez organy Inspekcji Weterynaryjnej w sposób zgodny z obowiązującym prawem unijnym, przy

wprowadzeniu jej do obrotu na terytorium jednego z krajów członkowskich, może być bez dodatkowej kontroli wprowadzona do obrotu w każdym innym kraju będącym członkiem UE. W wyniku tak przeprowadzonej kontroli państwo członkowskie musi jednak zagwarantować, iż przesyłki zwierząt i produktów pochodzenia zwierzęcego:

- 1) spełniają wszystkie szczegółowe normy i standardy weterynaryjne określone w przepisach o zdrowiu zwierząt i zwalczaniu chorób zakaźnych zwierząt, w przepisach o organizacji hodowli i rozrodzie zwierząt gospodarskich lub przepisach o bezpieczeństwie zdrowotnym produktów pochodzenia zwierzęcego;
- 2) są oznakowane lub etykietowane oraz zaopatrzone w świadectwo zdrowia lub inny wymagany dokument, który towarzyszy im aż do ostatecznego odbiorcy wskazanego w tym dokumencie;
- 3) pochodzą od podmiotów, które podlegają regularnym kontrolom weterynaryjnym;
- 4) nie pochodzą od podmiotów, ani z terenów lub regionów, które są przedmiotem restrykcji administracyjnych lub środków ochronnych wprowadzonych z powodu podejrzenia lub wystąpienia choroby zakaźnej zwierząt podlegającej obowiązkowi zwalczania;
- 5) będą transportowane w odpowiednich środkach transportu, których stan jest zgodny z zasadami określonymi w prawie unijnym.

Opisane powyżej zasady obowiązują również przy przemieszczaniu zwierząt pomiędzy Państwami Członkowskimi UE a pozostałymi państwami Europejskiego Obszaru Gospodarczego (EOG) oraz państwami posiadającymi specjalne dwustronne stosunki z UE (np. Szwajcaria).

#### Wysyłka zwierząt i niejadalnych produktów pochodzenia zwierzęcego z Polski do innych Państw Członkowskich (oraz pozostałych państw stosujących unijne procedury handlowe).

Państwo przeznaczenia	BYDŁO		ŚWINIE		Alpaki		NARYBEK		
	zwierzęta	przesyłki	zwierzęta	przesyłki	zwierzęta	przesyłki	kg	szt.	przesyłek
Litwa i Lotwa							1561	436 000	12
Niemcy					4	1			

Państwo przeznaczenia	Nieprzetworzony obornik materiał kat. 2	
	ton	przesyłek
Litwa	3 176,25	132

#### Wysyłka zwierząt i produktów pochodzenia zwierzęcego do Polski z innych Państw Członkowskich (oraz pozostałych państw stosujących unijne procedury handlowe).

Ogólne informacje o zwierzętach i kontrolach	BYDŁO	ŚWINIE	OWCE I KOZY	KONIE	DRÓB
Liczba przesyłek zwierząt w handlu sprowadzonych do Polski.	0	2	0	0	0
Liczba zwierząt w w/w przesyłkach sprowadzonych do Polski.	0	170	0	0	0
Liczba niedyskryminujących kontroli przesyłek sprowadzonych w ramach handlu do Polski.	0	2	0	0	0
Ogólna liczba zwierząt w w/w skontrolowanych przesyłkach.	0	170	0	0	0



**WNIOSKI Z REALIZACJI ZADAŃ WYKONANYCH  
w okresie od 1 stycznia 2020 do 31 grudnia 2020 roku**

Analiza zagrożeń na podstawie protokołów sporządzonych podczas w/w kontroli w 2020 roku dotyczyła najczęściej prowadzonej dokumentacji przez nadzorowane podmioty, usterek w zakresie wymagań weterynaryjnych, uchybień higieniczno-sanitarnych, zabezpieczenia epizootycznego gospodarstw.

Z przedstawionych powyżej danych wynika, że nałożone ustawowo na Powiatowy Inspektorat Weterynarii w Węgorzewie plany kontroli i nadzoru weterynaryjnego były w 2020 roku bardzo duże i były realizowane przy niewystarczającej obsadzie kadrowej.

Można stwierdzić, że tylko dzięki zaangażowaniu Inspektorów PIW w Węgorzewie i ich skutecznemu nadzorowi gospodarstw utrzymujących zwierzęta, podmiotów produkujących środki spożywcze oraz realizacji programów zwalczania chorób zakaźnych zwierząt w tym chorób odzwierzęcych w roku 2020 poziom ochrony zdrowia zwierząt oraz bezpieczeństwa produktów pochodzenia zwierzęcego zapewniał ochronę zdrowia publicznego.

Corocznie wzrastająca liczba zadań do wykonania zarówno w zakresie nadzoru jakości i sprawozdawczości, przy częstych zmianach przepisów oraz niewystarczającej obsadzie kadrowej, nieadekwatnych do posiadanej wiedzy wynagrodzeniach jest powodem frustracji pracowników oraz zagraża jakości wykonywanej pracy i stawia pod znakiem zapytania możliwość wykonania coraz to nowych zadań nakładanych na Inspekcję Weterynaryjną.

Powiatowy Lekarz Weterynarii  
w Węgorzewie  
lek. wet. Leszek Florczyk