

Węgorzewo, dnia: 10 maja 2023 roku



INSPEKCJA WETERYNARYJNA  
POWIATOWY LEKARZ WETERYNARII  
w WĘGORZEWIE  
**Leszek Florczyk**

STAROSTWO POWIATOWE  
w WĘGORZEWIE

10-05-2023

L.dz. 3079 podpis

Sz. Pani  
Marzenna Supranowicz  
STAROSTA WĘGORZEWSKI

Nasz znak: PIW.pl – 070.5.2023

Dot. sprawy nr: BR.0633.4.2023.KA

pismo z dnia: 2 maja 2023 roku.

Powiatowy Lekarz Weterynarii w Węgorzewie przesyła informację z realizacji zadań Powiatowego Inspektoratu Weterynarii w Węgorzewie na obszarze powiatu węgorzewskiego w 2022 roku.

POWIATOWY LEKARZ WETERYNARII  
w Węgorzewie  
  
lek. wet. **Leszek Florczyk**

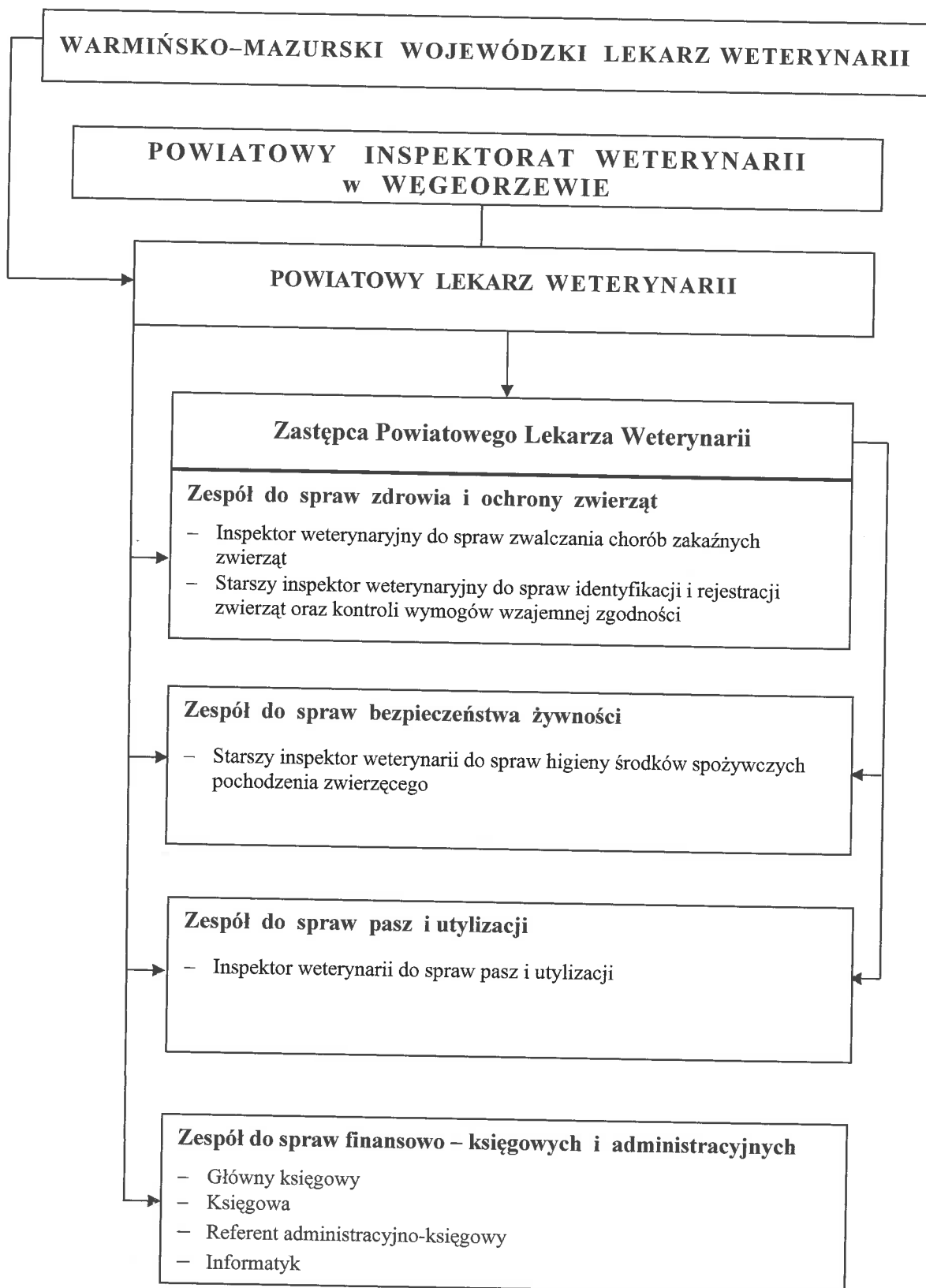




**SPRAWOZDANIE**  
**z REALIZACJI ZADAŃ POWIATOWEGO INSPEKTORATU**  
**WETERYNARII w WĘGORZEWIE**  
**w okresie od 01.01.2022 do 31.12.2022 roku**

Zadania Powiatowego Inspektoratu Weterynarii w Węgorzewie w zakresie nadzoru wykonywane były przez Inspektorów Weterynaryjnych w ramach samodzielnych stanowisk i zespołów

Schemat organizacyjny Powiatowego Inspektoratu Weterynarii w Węgorzewie



## ZADANIA INSPEKCJI

Celem głównym działalności Inspekcji Weterynaryjnej jest:

- zapewnienie prawidłowego, zgodnego z przepisami polskimi i unijnymi działania w zakresie zwalczania chorób zakaźnych zwierząt, badania zwierząt rzeźnych i mięsa oraz stosowania wymagań weterynaryjnych dotyczących produkcji towarów, w tym środków spożywczych pochodzenia zwierzęcego, materiału biologicznego, środków żywienia zwierząt, niejadalnych produktów zwierzęcych i obrotu nimi, także w zakresie nadzoru nad dobrostanem zwierząt,
- zrealizowanie zadań ustawowych w w/w obszarach zadaniowych.

Powiatowy Inspektorat Weterynarii w Węgorzewie wykonuje swoje zadania w szczególności przez:

- 1) zwalczanie chorób zakaźnych zwierząt, w tym chorób odzwierzęcych,
- 2) badania kontrolne zakażeń zwierząt,
- 3) monitorowanie chorób odzwierzęcych i odzwierzęcych czynników chorobotwórczych oraz związanej z nimi oporności na środki przeciwdrobnoustrojowe u zwierząt, w produktach pochodzenia zwierzęcego i środkach żywienia zwierząt,
- 4) badanie zwierząt rzeźnych oraz produktów pochodzenia zwierzęcego,
- 5) przeprowadzanie kontroli weterynaryjnej w handlu i wywozie zwierząt oraz produktów w rozumieniu przepisów o kontroli weterynaryjnej w handlu,
- 6) sprawowanie nadzoru nad:
  - a) bezpieczeństwem produktów pochodzenia zwierzęcego, w tym nad wymaganiami weterynaryjnymi przy ich produkcji, umieszczaniu na rynku oraz sprzedaży bezpośredniej,
  - b) wprowadzaniem na rynek zwierząt i ubocznych produktów pochodzenia zwierzęcego,
  - c) wytwarzaniem, obrotem i stosowaniem środków żywienia zwierząt,
  - d) zdrowiem zwierząt przeznaczonych do rozrodu oraz jakością zdrowotną materiału biologicznego, jaj wylęgowych drobiu i produktów akwakultury,
  - e) wytwarzaniem i stosowaniem pasz leczniczych,
  - f) przestrzeganiem przepisów o ochronie zwierząt, - Inspekcja Weterynaryjna na mocy ustawy z dnia 21 sierpnia 1997 r. *o ochronie zwierząt* pełni nadzór nad przestrzeganiem ww. przepisów w odniesieniu do wszystkich miejsc przebywania zwierząt. Regularnym kontrolom podlegają podmioty prowadzące działalność nadzorowaną w rozumieniu ustawy z dnia 11 marca 2004 r. *o ochronie zdrowia zwierząt oraz zwalczaniu chorób zakaźnych zwierząt*, natomiast pozostałe miejsca utrzymania zwierząt podlegają kontrolom doraźnym. Inspekcja Weterynaryjna kontroluje gospodarstwa utrzymujące zwierzęta, sprawdzając przestrzeganie przepisów o ochronie zwierząt, ze szczególnym uwzględnieniem gospodarstw utrzymujących świnie, cielęta i kury nieśne.
  - g) przestrzeganiem zasad identyfikacji i rejestracji zwierząt oraz przemieszczaniem zwierząt, - mają w szczególności prawo do bezpośredniego dostępu do danych zawartych w rejestrze prowadzonym przez Polski Związek Hodowców Koni, Polskie Towarzystwo Kuce Szetlandzkie w Imnie, Stowarzyszenie Hodowców i Użytkowników Kłusaków, Polski Związek Hodowców i Przyjaciół Wschodniopruskiego Konia Pochodzenia Trakeńskiego w Polsce oraz Polski Klub Wyścigów Konnych, dotyczących zwierząt z rodziny koniowatych, jak również do danych zawartych w rejestrze prowadzonym przez Agencję Restrukturyzacji i Modernizacji Rolnictwa, dotyczącym zwierząt gospodarskich oznakowanych oraz do dokonywania korekt i uzupełnień w Centralnej Bazie Danych Systemu IRZ, a także do wprowadzania do rejestru zwierząt gospodarskich oznakowanych

informacji o statusie epizootycznym siedzib stad. Inspekcja przeprowadza kontrole na miejscu w siedzibie stada, w zakresie oznakowania i rejestracji zwierząt, w szczególności wypełniania obowiązku prowadzenia księgi rejestracji i wyposażenia bydła oraz koniowatych w paszporty. Zgodnie z rozporządzeniem Komisji (WE) nr 1082/2003 z dnia 23 czerwca 2003 r. ustanawiającym szczegółowe zasady w celu wykonania rozporządzenia (WE) nr 1760/2000 Parlamentu Europejskiego i Rady w zakresie minimalnego poziomu kontroli przeprowadzanych w ramach systemu identyfikacji i rejestracji bydła Inspekcja Weterynaryjna przeprowadza każdego roku kontrole 3% siedzib stad bydła w skali kraju.

- h) przestrzeganiem wymagań weterynaryjnych w gospodarstwach utrzymujących zwierzęta gospodarskie,
- 7) prowadzenie monitorowania substancji niedozwolonych, pozostałości chemicznych, biologicznych, produktów leczniczych i skażeń promieniotwórczych u zwierząt, w ich wydzielinach i wydalinach, w tkankach lub narządach zwierząt, w produktach pochodzenia zwierzęcego, w wodzie przeznaczonej do pojenia zwierząt oraz środkach żywienia zwierząt,
- 8) prowadzenie wymiany informacji w ramach systemów wymiany informacji, o których mowa w przepisach Unii Europejskiej.

## ZATRUDNIENIE

Powiatowy Lekarz Weterynarii swoje zadania wykonuje przy pomocy powiatowego inspektoratu weterynarii, w skład którego wchodzi:

- 1) Zespół do spraw zdrowia i ochrony zwierząt – (Starszy inspektor weterynaryjny do spraw identyfikacji i rejestracji zwierząt oraz kontroli wymogów wzajemnej zgodności mgr inż. Małgorzata Kondratowicz),
- 2) Zespół do spraw bezpieczeństwa żywności, pasz oraz ubocznych produktów zwierzęcych – (Starszy inspektor Weterynarii do spraw higieny środków spożywczych pochodzenia zwierzęcego lek. wet. Agnieszka Grabowska);
- 3) Zespół do spraw pasz i utylizacji – (Starszy Inspektor Weterynarii do spraw pasz i utylizacji lek. wet. Iwona Janulewicz, Inspektor Weterynarii mgr inż. Katarzyna Łacka);
- 4) Zespół do spraw finansowo – księgowych i administracyjnych – (Główny księgowy Jadwiga Zakrzewska; księgowe Magdalena Zabrocka, Referent finansowo-księgowy Brodecka Gabriela; Informatyk Michał Andrzejczyk)

Ponadto Powiatowy Lekarz Weterynarii na podstawie art. 16 ustawy o Inspekcji Weterynaryjnej zawarł umowy z 5 lekarzami weterynarii nie będącymi pracownikami Inspekcji na wykonywanie zadań w zakresie szczepień ochronnych, badań rozpoznawczych, nadzoru nad miejscami skupu zwierząt, badania zwierząt umieszczanych na rynku, przeznaczonych do wywozu oraz wystawiania świadectw zdrowia, sprawowania nadzoru nad ubojem zwierząt rzeźnych, w tym badaniem przedubojowym i poubojowym, oceną mięsa i nadzorem nad przestrzeganiem przepisów o ochronie zwierząt w trakcie uboju, badania mięsa zwierząt łownych, sprawowania nadzoru nad rozbiorem, przetwórstwem, przechowywaniem mięsa i wystawiania wymaganych świadectw zdrowia.

**ANALIZA ZADAŃ WYKONANYCH  
PRZEZ POWIATOWY INSPEKTORAT WETERYNARII  
w 2022 ROKU**

**Zespół do spraw zdrowia i ochrony zwierząt:**

**Choroby podlegające obowiązkowi zwalczania**

**Stwierdzono 7 ognisk enzootycznej białaczki bydła**

- Enzootyczną białaczkę stwierdzono u 12 sztuk bydła. Łączna ilość zwierząt podejrzanych o zakażenie w stadach zakażonym wynosiła 324 sztuk bydła. W stadach tych wdrożono działania zmierzające do likwidacji choroby.
- W wyniku dochodzenia epizootycznego stwierdzono 28 stad kontaktowych ze stadami zakażonymi znajdujące się poza ternem powiatu węgorzewskiego:
  - w województwie podlaskim
    - powiat wysokomazowiecki – 1 stado
    - powiat łomżyński – 1 stado
  - w województwie mazowieckim
    - pow. siedlecki – 1 stado
    - pow. przasnyski – 1 stado
  - w województwie wielkopolskim
    - powiat obornicki – 1 stado
    - powiat gostyński – 1 stado
    - powiat grodziski – 1 stado
    - powiat śremski – 1 stado
  - w województwie pomorskim
    - powiat tczewski – 2 stada
    - powiat pucki – 1 stado
  - w województwie świętokrzyskim
    - powiat kielecki – 2 stada
  - w województwie lubelskim
    - powiat włodawski – 1 stado
    - powiat radzyński – 1 stado
    - powiat parczewski – 2 stad
  - w województwie kujawsko-pomorskim
    - powiat bydgoski – 1 stado
    - powiat grudziądzki – 2 stad
    - powiat nakielski – 2 stada
    - powiat sępoliński – 1 stado
  - w województwie warmińsko-mazurskim
    - powiat iławski – 1 stado
    - powiat giżycki – 1 stado

Oraz 3 stada zlokalizowane na terenie powiatu węgorzewskiego.

O stwierdzeniu stad kontaktowych poinformowano właściwych terytorialnie powiatowych lekarzy weterynarii.

Realizując program uwalniania stad i powiatu węgorzewskiego od enzootycznej białaczki bydła poddano ubojowi z nakazu PLW bydło zakażone enzootyczną białaczką bydła oraz ich potomstwo. Za zwierzęta poddane ubojowi wypłacono odszkodowanie

a w gospodarstwach przeprowadzono dezynfekcję. Stada zakażone objęto nadzorem i wdrożono program uwalniania do choroby. W stadach tych podczas realizacji programu uwalniania od enzoptycznej białaczki bydła są pobierane próbki krwi do badań w kierunku ebb w odstępach co najmniej czteromiesięcznych a zwierzęta reagujące dodatnio eliminowane ze stad. Z końcem 2022 roku wszystkie ogniska enzoptycznej białaczki bydła nadal pozostawały aktywne.

### **Nie stwierdzono ognisk afrykańskiego pomoru świń u świń (ASF)**

W związku z występowaniem ognisk ASF u dzików na terenie powiatu węgorzewskiego obszar powiatu był uznany jako obszar objęty ograniczeniami II.

Celem umożliwienia producentom wprowadzenie świń do obrotu pobrano i przebadano 970 próbek od świń żywych oraz 220 próbek od świń padłych, uzyskując wyniki ujemne. Na podstawie wyników badań, uwzględniając analizę ryzyka wydano 509 pozwoleń na przemieszczenie świń.

Kontrole bioasekuracji w stadach utrzymujących świnię

W 2022 roku w 23 stadach przeprowadzono 32 kontrole przestrzegania wymogów zabezpieczenia gospodarstw przed wniknięciem wirusa afrykańskiego pomoru świń. Kontrole ujawniły liczne nieprawidłowości wymagające działań naprawczych.

### **Nie stwierdzono ognisk afrykańskiego pomoru świń u dzików (ASF)**

Do badań w kierunku ASF (metodą ELISA i PCR) od odstrzelonych dzików, których tusze były przetrzymywane do czasu uzyskania wyników badań w komorach chłodniczych zlokalizowanych w czterech punktach na terenie powiatu węgorzewskiego pobrano próbki krwi od

- 289 dzików odstrzelonych na terenie powiatu węgorzewskiego,
- 17 dzików odstrzelonych na terenie powiatu gołdapskiego,
- 20 dzików odstrzelonych na terenie powiatu kętrzyńskiego.

Natomiast w PIW w Giżycku, Kętrzynie i Gołdapi od dzików odstrzelonych na terenie powiatu węgorzewskiego a przetrzymywanych w komorach chłodniczych zlokalizowanych na terenie w/w powiatów pobrano 93 próbki do badań.

Wszystkie wyniki badań były ujemne.

### **Chorób zakaźne zwierząt podlegające obowiązkowi rejestracji.**

- Stwierdzono w jednym stadzie bydła reakcję dodatnią w kierunku zakaźnego zapalenia nosa i tchawicy / otrętu bydła – (IBR/IPV).

### **Z listy chorób podlegających podlegające obowiązkowi monitorowania stwierdzono:**

- podczas badani poubojowego w rzeźni bąblowicę u 13 sztuk świń.

## **Dochodzenia epizootyczne**

przeprowadzono:

- 35 dochodzenia epidemiologiczne w związku podejrzeniem wścieklizny (11 dochodzeń w związku podejrzeniem wścieklizny kotów; 23 dochodzeń w związku podejrzeniem wścieklizny u psów oraz 1 dochodzenie w związku podejrzeniem wścieklizny u lisa)
  - w 5 przypadkach pobrano próby do badania celem potwierdzenia lub wykluczenia wścieklizny (próbki pobrano od 4 kotów i 1 lisa). W wyniku przeprowadzonych badań uzyskano wyniki ujemne.Zaszczepiono przeciwko wściekliznie 2 762 psów oraz 113 koty.
  
- 10 dochodzeń epidemiologicznych w związku z wystąpieniem enzootycznej białaczki bydła;

## **Wysoce zjadliwa grypa ptaków HPAI**

Przeprowadzono kontrole w 7 gospodarstwach wielkotowarowych oraz w 2 gospodarstwach przyzagrodowych utrzymujących drób w zakresie zabezpieczenia przeciwepizootycznego.

## **W ramach realizacji programu zwalczania choroby Aujeszkyego u świń**

Zbadano 933 sztuki zwierząt w 23 stadach uzyskując wyniki ujemne.

W dniu 31 grudnia 2022 roku w powiecie węgorzewskim 100% stad utrzymujących świnie było uznanych za urzędowo wolne lub wolne od wirusa choroby Aujeszkyego.

**W celu kontroli sytuacji epizootycznej w powiecie oraz mając na względzie jego ochronę przed występowaniem groźnych chorób zwierząt, Powiatowy Inspektorat Weterynarii w Węgorzewie w 2022 roku prowadził badania kontrolne zakażeń zwierząt w kierunku chorobowych podlegających obowiązkowi zwalczania:**

W związku z uznaniem powiatu węgorzewskiego decyzjami Komisji Europejskiej za urzędowo wolny od gruźlicy bydła, brucelozы bydła i enzootycznej białaczki bydła została zmniejszona częstotliwość badań do 20% stad w roku.

**Badaniami w kierunku enzootycznej białaczki bydła objęto 20% stad (84 stada) w ramach badań kontrolnych oraz za zgodą Głównego Lekarza Weterynarii w związku z występowaniem ognisk ebb w latach ubiegłych, badaniami dodatkowymi objęto 122 stada w obszarze zagrożonym:**

- łącznie zbadano 3370 sztuk bydła w ramach badań kontrolnych jak i programu likwidacji choroby w stadach zakażonych.



Równoległe z badaniami bydła w kierunku enzootycznej białaczki prowadzone były badania w kierunku brucelozy i gruźlicy bydła.

- W 2022 roku w powiecie węgorzewskim przeprowadzono badanie bydła w kierunku gruźlicy (tuberkulinizacja pojedyncza) u 2206 sztuk bydła w wieku powyżej 6 tygodni. Badanie przeprowadzono w 84 stadach.
- W 2022 roku w powiecie węgorzewskim zbadano w kierunku brucelozy bydła 1 223 sztuk bydła w wieku powyżej 24 miesięcy. Badanie przeprowadzono w 84 stadach.

Zarówno w kierunku gruźlicy bydła jak i brucelozy bydła uzyskano reakcje ujemne

Wydano 10 decyzji uznających gospodarstwa utrzymujące bydło za urzędowo wolne od gruźlicy bydła, urzędowo wolne od brucelozy bydła i urzędowo wolne od enzootycznej białaczki bydła.

W związku z zaprzestaniem działalności polegającej na utrzymywaniu bydła w 5 przypadkach uchylono decyzje o uznaniu stad za urzędowo wolne od gruźlicy bydła, urzędowo wolne od brucelozy bydła i urzędowo wolne od enzootycznej białaczki bydła.

**W kierunku brucelozy owiec i kóz przeprowadzono badania u:**

37 sztuk owiec w 14 stadach oraz 8 kóz w 8 stadach.

W badaniach tych nie stwierdzono reakcji dodatnich.

W przypadku 1 stada kóz oraz 2 stad owiec wydano decyzje administracyjne uznające stada z urzędowo wolne od brucelozy.

**W okresie sprawozdawczym Powiatowy Inspektorat Weterynarii w Węgorzewie przeprowadził również badania monitoringowe w kierunku pryszczycy, choroby pęcherzykowej świń, klasycznego pomoru świń i dzików, afrykańskiego pomoru świń, choroby niebieskiego języka, gorączki Q, zakaźnego zapalenia nosa i tchawicy/otrętu bydła, skuteczności szczepień lisów wolno żyjących w kierunku wścieklizny, pałeczek Salmonella w stadach drobiu oraz grypy ptaków.**

W ramach badań kontrolnych chorób zakaźnych zwierząt pobrano próbki odpowiednio od:

- 10 szt. świń w kierunku choroby pęcherzykowej – (SVD),
- 27 szt. dzików w kierunku klasycznego pomoru świń – (CSF),
- 59 szt. świń w kierunku klasycznego pomoru świń – (CSF),
- 6 szt. bydła w kierunku pryszczycy – (FMD),
- 4 szt. świń w kierunku pryszczycy – (FMD),
- 28 szt. lisów na skuteczność szczepienia lisów wolno żyjących przeciwko wściekliznie,
- 28 szt. bydła w kierunku choroby niebieskiego języka – (BTV),
- 14 szt. owiec w kierunku gorączki Q,
- 14 szt. bydła w kierunku zakaźnego zapalenia nosa i tchawicy /otrętu bydła – (IBR/IPV)
- 10 szt. indyków w do badania w kierunku grypy ptaków – (HPAI)
- oraz w 4 stadach drobiu pobrano próbki do badania w kierunku pałeczek Salmonella

**Nadzór weterynaryjny – podmioty nadzorowane:**

Rodzaj działalności		Liczba podmiotów nadzorowanych (cały rok)*	Liczba dokonanych kontroli (cały rok)*	Liczba stwierdzonych niezgodności (cały rok)*	Liczba podmiotów w stosunku do których wszczęto postępowanie administracyjne (cały rok)*
Zwierzęta akwakultury (art. 1 pkt 1 lit. i tiret pierwsze ustawy z dnia 11 marca 2004 r. o ochronie zdrowia zwierząt oraz zwalczaniu chorób zakaźnych zwierząt)	ryby	4	2	0	0
	mięczaki	0	0	0	0
	skorupiaki	0	0	0	0
Zwierzęta akwakultury (art. 1 pkt 1 lit. p ustawy z dnia 11 marca 2004 r. o ochronie zdrowia zwierząt oraz zwalczaniu chorób zakaźnych zwierząt)	ryby	2	0	0	0
	mięczaki	0	0	0	0
	skorupiaki	0	0	0	0
Obrót zwierzętami, pośrednictwo w obrocie lub skup zwierząt		4	4	0	0
Utrzymywanie zwierząt gospodarskich w celu umieszczenia tych zwierząt na rynku lub produktów pochodzących z tych zwierząt lub od tych zwierząt	koniowate	128	8	2	0
	bydło (bydło domowe oraz bawoły)	546	134	88	7
	Drób rzeźny	21	10	0	0
	świnie	23	37	18	0
	owce	16	9	1	0
	kozy	11	1	0	0
	pszczoły	176	0	0	0
Chów lub hodowla zwierząt dzikich utrzymywanych przez człowieka jak zwierzęta gospodarskie	jeleniowate (jelenie, daniele)	1	0	0	0
Zarobkowy przewóz zwierząt oraz przewóz zwierząt wykonywany w związku z prowadzeniem innej działalności gospodarczej (ogólna liczba zatwierdzonych przewoźników)		3	2	0	0

**Nadzór nad obrotem krajowym zwierząt:**

Zbadano kliniczne w obrocie: 68 475 szt. ssaków:

- 404 szt. bydła,
- 67936 szt. świń – (w tym 22503 szt. przed przemieszczeniem w celu natychmiastowego uboju do uboju oraz 45460 szt. przed przemieszczeniem do stad celem dalszej hodowli);
- 104 szt. owiec;
- 4 konie;

Oraz zbadano w obrocie 2352367 szt. drobiu:

- w tym 263326 szt. – indyków oraz 2089041 szt. brojlerów kurzych,

Wystawiono 967 świadectw zdrowia dla zwierząt:

- dla bydła – 92 świadectw;
- dla świń – 574 świadectw;
- dla owiec – 3 świadectwa;
- dla koni – 2 świadectwa;
- dla drobiu – 296 świadectw.

W 2022 roku pod nadzorem weterynaryjnym znajdowały się 2 skupy zwierząt, w których przeprowadzono 4 kontrole oraz 40 nadzorów podmiotów skupujących zwierzęta.

### Nadzór nad higieną materiału biologicznego:

Do istotniejszych czynności Powiatowego Inspektoratu Weterynarii w zakresie nadzoru nad higieną materiału biologicznego należy:

- 1) przeprowadzanie okresowych i doraźnych kontroli podmiotów zajmujących się:
  - pozyskiwaniem, konserwacją, obróbką, przechowywaniem, wprowadzaniem do obrotu lub wykorzystaniem nasienia,
  - produkcją jaj wylęgowych,
  - wylęgiem narybku,
- 2) prowadzenie ewidencji podmiotów objętych nadzorem weterynaryjnym w przedmiotowym zakresie,
- 3) nadzorowanie merytorycznej strony handlu, przywozu i wywozu materiału biologicznego i reproduktorów,
- 4) przygotowywanie decyzji w przedmiotowym zakresie wydawanych przez Powiatowego Lekarza Weterynarii,
- 5) sporządzanie rocznych analiz, zbiorczych i okresowych sprawozdań z działalności własnej w przedmiotowym zakresie,
- 6) współpraca z innymi instytucjami i jednostkami w przedmiotowym zakresie.

Powiatowy Inspektorat Weterynarii w Węgorzewie w okresie od 1 stycznia 2022 roku do 31 grudnia 2022 roku prowadził nadzór w zakresie higieny materiału biologicznego:

Rodzaj działalności	Liczba podmiotów nadzorowanych (cały rok)*	Liczba dokonanych kontroli (cały rok)*	Liczba stwierdzonych niezgodności (cały rok)*	Liczba podmiotów, w stosunku do których wszczęto postępowanie administracyjne lub karne (cały rok)*
<b>ogólna liczba</b>	<b>10</b>	<b>7</b>	<b>0</b>	<b>0</b>
punkty unasienniania zwierząt	2	0	0	0
punkty kopulacyjne - ogiery	8	7	0	0

**Wyniki kontroli urzędowych w obszarze ochrony zdrowia zwierząt**

L.P	RODZAJE STWIERDZONYCH NARUSZEŃ	LICZBA PODMIOTÓW			DZIAŁANIA PODJĘTE W WYNIKU PRZEPROWADZONEJ KONTROLI (liczba)		
		Łącznie	Podmioty, w których dany rodzaj naruszenia stwierdzono 1 raz w roku objętym sprawozdaniem	Podmioty, w których dany rodzaj naruszenia stwierdzono kilkakrotnie w roku objętym sprawozdaniem	Decyzja administracyjna	Kary pieniężne	Skierowanie do organów ścigania
1	Brak wydzielonego miejsca do przechowywania środków dezynfekcyjnych, brak zabezpieczenia przed dostępem osób niepowołanych	1	1				
2	Brak środków dezynfekcyjnych w ilości niezbędnej do przeprowadzania bieżącej dezynfekcji	11	11	1	1		
3	Brak wydzielonego miejsca do składowania obornika	0	0				
4	Brak właściwego miejsca do przetrzymywania produktów leczniczych weterynaryjnych, brak zabezpieczenia przed dostępem osób niepowołanych	1	1				
5	Brak mat dezynfekcyjnych w liczbie zapewniającej zabezpieczenie wejść i wjazdów do gospodarstwa w przypadku wystąpienia zagrożenia epizootycznego	12	12				
6	Brak zabezpieczenia budynków przed dostępem zwierząt innych niż utrzymywane w gospodarstwie	4	4	1	1		1
7	Brak tablic ostrzegawczych z napisem „Osobom nieupoważnionym wstęp wzbroniony” przy wejściach do budynków, w których utrzymywane są zwierzęta	1	1				
8	Brak odpowiedniej czystości budynków	7	7	1	1		1
9	Brak szczepienia psów przeciwko wściekliźnie	0	0				
10.	Naruszenie przepisów dotyczących zasad wprowadzania zwierząt lub produktów ze zwierząt na rynek						
11.	Podejrzenie chorób zakaźnych zwierząt						
13	Kupno/sprzedaż świń bez wymaganego świadectwa						
14	Kupno/sprzedaż świń nieoznakowanych						

**Raport z kontroli identyfikacji i rejestracji w siedzibach stad zwierząt z gatunku bydło przeprowadzonych w 2022 roku**

<b>1. Ogólne informacje o zwierzętach i kontrolach</b>		
Łączna liczba objętych kontrolą siedzib stad w okresie sprawozdawczym	31	
Łączna liczba zwierząt objętych kontrolą w okresie sprawozdawczym	937	
<b>2. Niezgodność z rozporządzeniem (WE) nr 1760/2000.</b>		
Siedziby stad, w których stwierdzono niezgodność	8	
<b>3. Sankcje nałożone zgodnie z rozporządzeniem Komisji (WE) nr 494/98</b>		
	Zwierzęta objęte sankcjami	Siedziby stad objęte sankcjami
Ograniczenia przewozu pojedynczych zwierząt	19	5
Ograniczenia przewozu wszystkich zwierząt z danej siedziby stada	0	0
Zabicie zwierząt	0	0
<b>KONTROLE POZAPLANOWE</b>		
	4	

**Nadzór nad ochroną zwierząt:**

Raport z kontroli gospodarstw utrzymujących zwierzęta gospodarskie

	Cielęta	Świnie	Brojlery
Liczba gospodarstw	546	24	12
Liczba skontrolowanych gospodarstw	31	3	2
Liczba gospodarstw w których stwierdzono nieprawidłowości	6	3	0
<b>Liczba stwierdzonych nieprawidłowości dotyczących:</b>			
personelu			
dozoru właścicielskiego			
prowadzenia rejestrów			
swobody ruchu	1		
wystarczającej przestrzeni	1		
budynków i pomieszczeń	5		
minimalnego oświetlenia		2	
powierzchni podłogi		1	
materiału manipulacyjnego		2	
sprzętu	1		
paszy, wody i innych	4	2	

Powiatowy Inspektorat Weterynarii w Węgorzewie, ul. Łuczańska 1, 11-600 Węgorzewo

poziomu hemoglobiny			
paszy bogatej we włókno			
okaleczeń			
metod chowu			
<b>Suma stwierdzonych nieprawidłowości</b>	<b>12</b>	<b>7</b>	<b>0</b>

	Bydło z wyjątkiem cieląt	Owce	Kozy	Kury z wyjątkiem niosek brojlerów	Indyki	Inne
Liczba gospodarstw	546	16	11		8	124
Liczba skontrolowanych gospodarstw	31	1	1		1	7
Liczba gospodarstw w których stwierdzono nieprawidłowości	6	0	0		0	1
<b>Liczba stwierdzonych nieprawidłowości dotyczących:</b>						
personelu						
dozoru właścicielskiego	1					
prowadzenia rejestrów						
swobody ruchu						
budynków i pomieszczeń	2					1
sprzętu	2					
paszy, wody i innych	3					
okaleczeń						
metod chowu						
<b>Suma stwierdzonych nieprawidłowości</b>	<b>8</b>	<b>0</b>	<b>0</b>	<b>0</b>	<b>0</b>	<b>1</b>

**Rodzaje niedyskryminujących kontroli przeprowadzonych na podstawie art. 27 ust. 1 rozporządzenia (WE) nr 1/2005 w zakresie transportu zwierząt.**

	Bydło	Świnie	Pozostałe gatunki
<b>Liczba przeprowadzonych kontroli</b>			
W miejscu wyjazdu (gospodarstwo, miejsce gromadzenia) w przypadku przesyłek wprowadzanych do handlu wewnątrzwspólnotowego lub wywozu do krajów trzecich			
W rzeźni (miejsce przeznaczenia)		281	
W gospodarstwie (miejsce przeznaczenia)		1	
W obrocie krajowym (targi, punkty skupu, pokazy, wystawy, konkursy)	1		
Pozostałe kontrole przeprowadzone samodzielnie lub wspólnie z Policją, Inspekcją Transportu Drogowego, Strażą Graniczną	1		1
<b>Liczba zwierząt</b>			
W miejscu wyjazdu (gospodarstwo, miejsce gromadzenia) w przypadku przesyłek wprowadzanych do handlu wewnątrzwspólnotowego lub wywozu do krajów trzecich			
W rzeźni (miejsce przeznaczenia)		4817	
W gospodarstwie (miejsce przeznaczenia)		42	
W obrocie krajowym (targi, punkty skupu, pokazy, wystawy, konkursy)	23		
Podczas transportu – pozostałe kontrole przeprowadzone samodzielnie lub wspólnie z policją, ITD, strażą graniczną	50		396
<b>Liczba środków transportu</b>			
W miejscu wyjazdu (gospodarstwo, miejsce gromadzenia) w przypadku przesyłek wprowadzanych do handlu wewnątrzwspólnotowego lub wywozu do krajów trzecich			
W rzeźni (miejsce przeznaczenia)			
W gospodarstwie (miejsce przeznaczenia)		1	
W obrocie krajowym (targi, punkty skupu, pokazy, wystawy, konkursy)	1		
Podczas transportu – pozostałe kontrole przeprowadzone samodzielnie lub wspólnie z policją, ITD, strażą graniczną	1		1
<b>Liczba skontrolowanej dokumentacji</b>			
W miejscu wyjazdu (gospodarstwo, miejsce gromadzenia) w przypadku przesyłek wprowadzanych do handlu wewnątrzwspólnotowego lub wywozu do krajów trzecich			
W rzeźni (miejsce przeznaczenia)			
W gospodarstwie (miejsce przeznaczenia)		1	
W obrocie krajowym (targi, punkty skupu, pokazy, wystawy, konkursy)	1		
Podczas transportu – pozostałe kontrole przeprowadzone samodzielnie lub wspólnie z policją, ITD, strażą graniczną	1		1
Po zakończeniu transportu (liczba skontrolowanych dzienników podróży lub wydruków z systemu nawigacji satelitarnej)		1	

Nadzór weterynaryjny w sektorze paszowym i utylizacyjnym

Rodzaj działalności		Liczba podmiotów nadzorowanych	Liczba wykonanych kontroli	Liczba niezgodności stwierdzonych w czasie wykonanych kontroli	Liczba podmiotów, w stosunku do których w wyniku kontroli wszczęto postępowanie administracyjne lub karne
Produkcja mieszanek paszowych wprowadzanych do obrotu (wymagająca rejestracji)	dla przeżuwaczy	1	2	0	
	dla zwierząt gospodarskich innych niż przeżuwacze	1	2	0	
	dla zwierząt domowych	1	2	0	
Produkcja materiałów paszowych		308	3	0	
Detaliczny Obrót paszami (działalność wymagająca zarejestrowania)		10	2	0	
Hodowcy zwierząt gospodarskich - żywienie zwierząt przeznaczonych do produkcji żywności		744	39	17	3
Transport pasz		2	0	0	
Producenci ekologiczni produkujący pasze na potrzeby własne		110	0	0	
Zakłady prowadzące czynności pośrednie oraz składowanie ubocznych produktów pochodzenia zwierzęcego		1	0	0	
Pośrednicy w handlu paszami nie posiadający magazynów		1	1	1	
Inne podmioty zarejestrowane związane z sektorem paszowym		5	24	1	



## Bezpieczna żywność pochodzenia zwierzęcego

Organa Inspekcji Weterynaryjnej odgrywają podstawową rolę w zakresie bezpieczeństwa produktów pochodzenia zwierzęcego. Pozyskiwanie, chów, wytwarzanie, oczyszczanie, ubój, rozbiór, przetwarzanie, pakowanie, przepakowywanie, przechowywanie lub transport to czynności składowe „produkcji”, nad którymi ma nadzór Inspekcja Weterynaryjna. Kontrole urzędowe są konieczne, w celu sprawdzenia, że podmioty działające na rynku spożywczym stosują się do przepisów w zakresie higieny i bezpieczeństwa żywności.

Rodzaj podmiotu	Liczba podmiotów nadzorowanych	Liczba przeprowadzonych kontroli	Liczba skontrolowanych podmiotów, w których wykryto niezgodności
Podmioty prowadzące sprzedaż bezpośrednią	20	11	5
Rolniczy handel detaliczny	30	3	2
Gospodarstwa produkcji mleka	203	18	11
Dzierżawcy i zarządcy obwodów łowieckich (koła łowieckie)	3	0	0
Punkty skupu dziczyzny	2	3	1
Zakłady prowadzące działalność marginalną, lokalną i ograniczoną	2	2	0
Razem zakłady zatwierdzone korzystające z krajowych środków dostosowujących	1	3	1
Razem zakłady zatwierdzone zgodnie z sekcją IX zał. III rozporządzenia (WE) nr 853/2004: - punkty odbioru mleka	8	6	2

W ramach prowadzonego nadzoru:

- Wykonano 5208 badań zwierząt rzeźnych i ich mięsa, w tym:
  - ❖ Poddanych ubojowi w rzeźni 4817 szt. świń;
  - ❖ oraz 391 badań mięsa zwierząt łownych (dzików),

**Wyniki urzędowych badań monitoringowych próbek pobranych od zwierząt, w żywności pochodzenia zwierzęcego, wodzie i paszach**

Rodzaj próbek	Liczba przedsiębiorstw (gospodarstw/załadów /rzeźni), w których pobrano próbki urzędowe	Liczba przedsiębiorstw, w których stwierdzono niezgodne wyniki badań	Liczba próbek zbadanych ogółem					Liczba wyników niezgodnych	UWAGI
			substancje niedozwolone oraz pozostałości chemiczne, biologiczne i produkty lecznicze oraz zanieczyszczenia	Wielopierścieniowe węglowodory aromatyczne	Stężenia promieniotwórcze	Dioksyny, furany, dl-PCB i ndl-PCB	Inne		
Tkanki - Świnie	1		23		1				
Mleko surowe	7		7						
Miód	1		1						
Woda przeznaczona do pojenia zwierząt	22	2	25				2		
Pasze	38	2	9			1	28	2 Cu w mieszankach paszowych, szkodniki żywe w materiałach paszowych	
wydaliny, płyny ustrojowe zwierząt pobierane przyżyciowo	1		11						

**Wyniki urzędowych badań laboratoryjnych próbek żywności, pobranych w zakładach sektora rybnego**

Rodzaj żywności/próbek	Liczba zakładów, w których pobrano próbki urzędowe	liczba zakładów, w których stwierdzono niezgodne wyniki badań	Liczba przebadanych próbek	Listeria monocytogenes	Salmonella	E. coli	Gronkowce koagulazododatnie	Histamina
Przetworzone produkty rybołówstwa inne niż gotowane skorupiaki i mięczaki	1	0	5	1	x	x	x	x
Próbki środowiskowe	1	0	5	1	x	x	x	x

**Wyniki urzędowych badań laboratoryjnych próbek żywności, pobranych w zakładach sektora mięsnego**

Rodzaj żywności/próbek	Liczba zakładów, w których pobrano próbki urzędowe	liczba zakładów, w których stwierdzono niezgodne wyniki badań	Liczba przebadanych próbek	Liczba bakterii tlenowych	Enterobacteriaceae	Salmonella	E. coli	Listeria monocytogenes
Tusze wieprzowe	1	0	10	0	0	0	x	x
Produkty z mięsa innego niż drobiowe	1	0	5	x	x	x	x	0
Próbki środowiskowe	1	0	5	x	x	x	x	0

## Sankcje administracyjne i karne

wyszczególnienie		Liczba	Kwota w zł
<b>Decyzje w sprawie nałożenia kar administracyjnych</b>			
ustawa z dnia 11 marca 2004 r. o ochronie zdrowia zwierząt oraz zwalczaniu chorób zakaźnych zwierząt (t. j. Dz. U. z 2020 r. poz. 1421 z późn. zm.)		0	0
ustawa z dnia 16 grudnia 2005 r. o produktach pochodzenia zwierzęcego (Dz.U. z 2020 r. poz. 1753, z późn.zm.)		0	0
ustawa z dnia 22 lipca 2006 r. o paszach (t. j. Dz.U. z 2021 r. poz. 278)		0	0
<b>Mandaty karne</b>			
ustawa z dnia 22 lipca 2006 r. o paszach (t. j. Dz.U. z 2021 r. poz. 278)	art. 53 ust. 1 pkt 14	1	50
ustawa z dnia 2 kwietnia 2004 r. o systemie identyfikacji i rejestracji zwierząt (t. j. Dz. U 2021 poz. 1542 z późn. zm.)	art. 33 ust. 1 pkt 7	1	100
	art. 33 ust. 1 pkt 1	1	200
	art. 33 ust. 1 pkt 10	2	300
	art. 33 ust. 1 pkt 12	16	2600
	art. 33 ust. 1 pkt 13a	1	200
	art. 33 ust. 1 pkt 17	1	100
ustawa z dnia 11 marca 2004 r. o ochronie zdrowia zwierząt oraz zwalczaniu chorób zakaźnych zwierząt (t. j. Dz. U. z 2020 r. poz. 1421 z późn. zm.)		0	0
ustawa z dnia 20 maja 1971 r. Kodeks wykroczeń (t. jDz.U. z 2022 r. poz. 2151, z późn. zm.)		0	0
ustawa z dnia 25 sierpnia 2006 r. o bezpieczeństwie żywności i żywienia (t. j. Dz.U. z 2020 r. poz. 2021, z późn. zm.)		0	0
ustawa z dnia 21 sierpnia 1997 r. o ochronie zwierząt (t. j. Dz.U. z 2022 r. poz. 572, z późn. zm.)		0	0

### Weterynaryjna kontrola w handlu pomiędzy Polską, a państwami członkowskimi Unii Europejskiej, a także przy eksporcie z Polski do krajów trzecich.

Kontrola weterynaryjna w handlu jest to kontrola zwierząt i produktów pochodzenia zwierzęcego wykonywana w ramach nadzoru nad obrotem nimi pomiędzy poszczególnymi państwami członkowskimi Unii Europejskiej - czyli w ramach wspólnego rynku. Zgodnie z polityką Unii Europejskiej w zakresie swobodnego przepływu zwierząt i produktów pochodzenia zwierzęcego, rynek wewnętrzny obejmuje obszar wszystkich państw członkowskich bez granic wewnętrznych.

W myśl generalnej reguły wzajemnego uznawania wyników kontroli przeprowadzonych przez służby poszczególnych państw członkowskich, przesyłka zwierząt lub produktów pochodzenia zwierzęcego, która została poddana kontroli przeprowadzonej przez organy Inspekcji Weterynaryjnej w sposób zgodny z obowiązującym prawem unijnym, przy wprowadzeniu jej do obrotu na terytorium jednego z krajów członkowskich, może być bez dodatkowej kontroli wprowadzona do obrotu w każdym innym kraju będącym członkiem UE.

W wyniku tak przeprowadzonej kontroli państwo członkowskie musi jednak zagwarantować, iż przesyłki zwierząt i produktów pochodzenia zwierzęcego:

- 1) spełniają wszystkie szczegółowe normy i standardy weterynaryjne określone w przepisach o zdrowiu zwierząt i zwalczaniu chorób zakaźnych zwierząt, w przepisach o organizacji hodowli i rozrodzie zwierząt gospodarskich lub przepisach o bezpieczeństwie zdrowotnym produktów pochodzenia zwierzęcego;
- 2) są oznakowane lub etykietowane oraz zaopatrzone w świadectwo zdrowia lub inny wymagany dokument, który towarzyszy im aż do ostatecznego odbiorcy wskazanego w tym dokumencie;
- 3) pochodzą od podmiotów, które podlegają regularnym kontrolom weterynaryjnym;
- 4) nie pochodzą od podmiotów, ani z terenów lub regionów, które są przedmiotem restrykcji administracyjnych lub środków ochronnych wprowadzonych z powodu podejrzenia lub wystąpienia choroby zakaźnej zwierząt podlegającej obowiązkowi zwalczania;
- 5) będą transportowane w odpowiednich środkach transportu, których stan jest zgodny z zasadami określonymi w prawie unijnym.

Opisane powyżej zasady obowiązują również przy przemieszczaniu zwierząt pomiędzy Państwami Członkowskimi UE a pozostałymi państwami Europejskiego Obszaru Gospodarczego (EOG) oraz państwami posiadającymi specjalne dwustronne stosunki z UE (np. Szwajcaria).

**Wysyłka zwierząt i niejadalnych produktów pochodzenia zwierzęcego z Polski do innych Państw Członkowskich (oraz pozostałych państw stosujących unijne procedury handlowe).**

Państwo przeznaczenia	BYDŁO		ŚWINIE		Alpaki		NARYBEK		
	zwierzęta	przesyłki	zwierzęta	przesyłki	zwierzęta	przesyłki	kg	szt.	przesyłek
Litwa i Łotwa							600	54 000	4

Państwo przeznaczenia	Nieprzetworzony obornik materiał kat. 2	
	ton	przesyłek
Litwa	1753,24	73

**Wysyłka zwierząt i produktów pochodzenia zwierzęcego do Polski z innych Państw Członkowskich (oraz pozostałych państw stosujących unijne procedury handlowe).**

Ogólne informacje o zwierzętach i kontrolach	BYDŁO	ŚWINIE	OWCE I KOZY	KONIE	DRÓB
Liczba przesyłek zwierząt w handlu sprowadzonych do Polski.	0	2	0	0	0
Liczba zwierząt w w/w przesyłkach sprowadzonych do Polski.	0	84	0	0	0
Liczba niedyskryminujących kontroli przesyłek sprowadzonych w ramach handlu do Polski.	0	2	0	0	0
Ogólna liczba zwierząt w w/w skontrolowanych przesyłkach.	0	84	0	0	0

**WNIOSKI Z REALIZACJI ZADAŃ WYKONANYCH  
w okresie od 1 stycznia 2022 do 31 grudnia 2022 roku**

Na podstawie przedstawionych powyżej informacji można stwierdzić, że zrealizowanie powyższych zadań przez zespół do spraw zdrowia i ochrony zwierząt, zespół do spraw bezpieczeństwa żywności oraz zespół do spraw pasz i utylizacji, przy niewystarczającej obsadzie kadrowej (wakat na stanowisku zastępcy PLW oraz inspektora do spraw zwalczania chorób zakaźnych zwierząt), był możliwy tylko dzięki dużemu zaangażowaniu wszystkich Inspektorów Powiatowego Inspektoratu Weterynarii w Węgorzewie jak i pracowników administracyjnych.

Tylko dzięki skutecznemu nadzorowi gospodarstw utrzymujących zwierzęta, podmiotów produkujących środki spożywcze, nadzorowi sektora paszowego i utylizacyjnego oraz realizacji programów zwalczania chorób zakaźnych zwierząt w tym chorób odzwierzęcych, poziom ochrony zdrowia zwierząt oraz bezpieczeństwa produktów pochodzenia zwierzęcego zapewnił ochronę zdrowia publicznego.

*Powiatowy Lekarz Weterynarii  
w Węgorzewie  
lek. wet. Leszek Florczyk*

